

**Kutatási beszámoló az „Összefogás a kistelepülési foglalkoztatási gondok enyhítésért – Jánoshida, Alattyán, Jásztelek” című projektről.**

Szociológiai elemzés és összegző tanulmány

Jászberény, 2007. április 15.

Készítette: Dr. Kerékgyártó T. István

Szociológus, főiskolai docens

## 1. Bevezetés

A rendszerváltás elmúlt 16 éve – némi túlzással szólva – olyan folyamatként is felfogható, mely – különösen a kistelepülések életében – valamiképpen módosult folytatása a korábbi évtizedek fejleményének. S ha vannak is merőben új vonásai és következményei a sommásnak rendszerváltásként értelmezett modernizációnak, egyre inkább világossá válik, hogy éppen a kistelepüléseken zajló folyamatok (akár a munkanélküliséget, akár a foglalkoztatási helyzetet tekintve) érzékelhetően rossz a helyzet. Mindeközben a lényegi folyamatosságot az teremti meg, hogy a változó viszonyokat különböző családok és személyek élik át, az újabb és újabb korlátokhoz, kényszerekhez igazodó cselekvőként és szenvedőként. Ebből a szempontból is izgalmasnak látszott egy olyan kistérségi három településének (Jánoshida, Alattyán és Jásztelek) szociológiai vizsgálata, mely lehetőséget nyújt a kistelepülési foglalkoztatási gondokkal kapcsolatos foglalkoztatási stratégia körvonalazására. Annál is inkább sürgető, mivel a munkanélküliség az országos átlagot meghaladja, a kommunikációs-közlekedési és egyéb infrastruktúra állapota miatt a munkahelyteremtési lehetőségek szinte a nullával egyenlők. Ugyanakkor a lakópolgárok több mint ötven százalékára súlyos foglalkoztatási gondok jellemzőek, azaz – többek között – a munkanélküliség, az alulfoglalkoztatottság, az inaktivitás vagy a rendszertelen munkavégzés. Más-már mértékben ugyan, de a szegénység és alakosság megállíthatatlan eladósodása szint és jelen van.

De ami a foglalkoztatás új követelményeire való válaszadást szükségessé teszi, változatlanul a strukturált előzményektől meghatározott helyi társadalom, azon belül az ott élő lakónépesség foglalkoztatási viszonyai, értékaspirációi és szociális viszonyai. Mert statisztikailag legfeljebb csak becsülni lehet a szociális védőhálóba kapaszkodó, s azon át is hulló személyek létszámát. Hiszen a naponta újratermelődő válsághelyzeteket és megoldást kereső törekvéseket csak kevés szociológiai vizsgálat tudja feltárni, legfeljebb intenzív megfigyelések-

kel, mélyinterjúkkal lehet érzékeltetni. Habár mindhárom település valamiképpen eltérő szociokulturális jellegzetességet mutat, de mégoly sok helyi változatban is általános érvénnyel mutatható ki egy trend. Még hozzá az, ami megnyilvánul az iskolázottságban, az anyagi helyzet különbségeiben, a szocioökonómiai viszonyokban, a családi háttérben stb. Jóllehet az is igaz, hogy a mostani kutatás lehetőséget adott arra, hogy a jövedelmi, munkaerőpiaci, foglalkoztatási, szociokulturális mutatók mentén olyan elemzést végezzünk, mely elsősorban a foglalkoztatás lehetőségeit meghatározó viszonyokat írják körül. Itt is előlegezve az empirikus kutatás főbb eredményeit, az adatok mindenekelőtt arra vetnek fényt, hogy a három település foglalkoztatottsági tagoltságának mintázata részben szignifikánsan eltér az ország egészének, de még más hasonló létszámú települések lakosságát jellemző képtől is. Részleteiben elmondható, hogy a vizsgált népesség háromnegyede alacsony iskolázottságú, s alig rendelkezik olyan képzettséggel, tudástőkével, amit viszonylag stabil, elfogadható megélhetést biztosítható státus-pozícióra lehetne váltani. Az alacsony iskolázottság persze főleg az idős kohorszokra jellemző, de viszonylag magas a 18-60 éves munkaképes korú lakosság körében is. A vizsgálat azt is bebizonyította, hogy az általános iskolai végzettséggel rendelkező munkaképes korú falusi népesség 90 százaléka egyszerűen kiszorul a munkaerőpiacról.

Vagyis a szociális réteghelyzetet tekintve a megkérdezettek egyharmada képzetlen, amelyik szubjektíve is a helyi társadalom leszakadó csoportjába tartozik. Így a rendszerváltás utóbbi éveiben zajló folyamatot egészében saját életfeltételeik szempontjából kifejezetten negatívan élik át. Egy olyan strukturált környezet szereplőjeként, ahol a szociális hátrányok sajátosan sűrűsödnek és halmozódnak. A társadalmi integrációból való kiszorulásként is értelmezhető ez a folyamat, azaz sokféle konvertálható javat nélkülöző személyek számának gyarapodásként, miközben az önfoglalkoztatók és vállalkozók híján, voltaképpen egyik településen sincs húzóerő. Ám éppígy fontos volt vizsgálni azt is, hogy igazából milyen tényezők befolyásolják a három település lakosságának szocioökonómia státusát, ezen belül a munkaerő-

piacról való kiszorulásban milyen okok játszottak szerepet, s milyen mértékű az egzisztenciális bizonytalanság. Kérdés az, hogy százalékosan milyen mértékben lehet beszélni olyan csoportokról, melyek egyértelmű a reménytelen szociális helyzet. Vagyis kik tartoznak az erőforrás nélküliek egyre népesebb táborába, és miért? Akár némileg függetlenül a pesszimiztikus közérzületet vallók népes létszámától.

De bárhogy nézzük is, nincs sürgetőbb igény, mint - lakonikusan fogalmazva – a foglalkoztatás szintjének emelése. Mert ez vitathatatlanul olyan célkitűzés, amelynek elérése csak jót hozhat annak is, aki jelenleg munka nélkül tengeti életét (esetleg korai nyugdíjas, évek óta gyesen lévő, vagy éppenséggel közmunkás), s annak is, aki most eltartja az előbbieket. Másfelől az is igaz, hogy a foglalkoztatási szint aligha növelhető érdemben a képzetlen munkaerő állási-esélyeinek radikális javítása nélkül. Kétségtelenül a népesség – akár egy kisebb településen is – iskolázottsági szerkezet lassan, nagy tehetetlenséggel képes változni, a rosszul képzett munkaerő módosulásáról pedig nem csak a középiskolai lemorzsolódás gondoskodik. Csak emlékezetbe kell idéznünk, hogy átlagosan a mai húsz évesek ötöde továbbra is nyolc vagy annál kevesebb osztály elvégzésével hagyja el az iskolarendszert, vagyis tíz százalék körüli a foglalkoztatási lemaradás. Aminthogy az is ismert, hogy a hivatalos regisztrált munkahely hiánya a szegénység legfontosabb okává vált, melyen vajmi keveset változtat, hogy a megkérdezettek egyötöde kisebb-nagyobb rendszerességgel alkalmi munkát végez. Mert a tartós inaktivitás – gondoljunk csak a romákra – nem csupán személyeket, hanem kisebb-nagyobb deprivált csoportokat érint, s – mint érzékelhető – olyan megélhetési stratégiával jár, illetve az ezt megerősítő szubkultúrával, ami egyenesen vezeti e csoportok gyermekeit a munkátlanság és képzetlenség világába.

Összegezve az elmondottakat: még mindig meglehetősen szórványosak az olyan szociológiai vizsgálatok, melyek a foglalkoztatás hiányával vagy esetlegességével összefüggő szocioökonómiai - és kulturális jelenségeket kísérelték meg feltárni. Holott anélkül, hogy is-

mernénk a foglalkozás nélkül maradottak életvitelét, alkalmazkodási kényszereit és alternatíváit, az ezeket meghatározó és az ezekből keletkező szociális viszonyokat, nehezen tudjuk a foglalkoztatásról rendelkezésre álló adatokat és folyamatokat értelmezni. Mert a foglalkoztatáspolitikai megfontolások és munkaerő-piaci racionalitások érvényesítésének nemcsak az a feltétele, milyen szociális ellátó rendszerekre tudnak és/vagy kényszerülnek támaszkodni, hanem az is, hogy van-e értelme egyáltalán egyéni öngondoskodásról beszélni, és ezzel át tudják-e alakítani és milyen módon a maguk és családjuk helyzetét. Végképp is, a munkaerő-hasznosítás nem pusztán egyéni, hanem több társadalmi interperszonális és helyi adottság által kondicionált stratégia része. Még hozzá a családot sem lehet kihagyni, mivel a megkérdezettek egyharmada nemcsak egyéni lehetőségeik és anyagi kalkulációik keresték munkaerejük hasznosításának alternatíváit, hanem családi viszonyaik összességének figyelembe vételével mérlegelték a megélhetés, a fennmaradás, a hasznos életvitel rövid és hosszabb távú megoldásait.

## **2. A kutatás során alkalmazott módszerek**

Aligha kell bizonygatni, hogy a kutatás legneuralgikusabb kérdése az alapsokaság, illetve a vizsgálati minta meghatározása volt. A hat százalékos reprezentativitást figyelembe véve négy mintatagoló tényezőt vettünk figyelembe: nem, életkor, foglalkozás-gazdasági aktivitás, iskolai végzettség. Így Jánoshidán végül is 160 fő került a mintába, vagyis alsó, közép és felső szintű vezetők, vállalkozók, önálló értelmiségi és alkalmazott értelmiségi, mezőgazdasági termelő, képzett szakmunkás, szakképzetlen fizikai munkás, nyugdíjas (rokkant is), munkanélküli és háztartásbeli. Szintén az arányos megoszlás alapján: Alattyánon 90, Jásztelken pedig 60 fő. (Melléklet) Az adatfelvételhez használt kérdőív a kutatás négy dimenziójának meg-

felelően épült fel, azaz érintette a szociodemográfiai helyzetet, az életkörülményeket, a gazdasági aktivitást és iskolázottságot, a problémapercepciót és jövőképet. Ám ettől függetlenül mindenképp figyelembe kellett venni azt a módszertani-technikai szempontot, hogy miután kevés elemszámú mintáról van szó, elkerülhetetlen volt az egyes dimenziók homogenizálása, vagyis minél több olyan tényezőt kellett kiiktatni, ami a mintát nagyon szétdarabolta, s a kapott adatokat értelmezhetetlenné tehetné volna.

A vizsgálat kérdőíve standardizált volt, amelyet 13 kérdezőbiztos segítségével töltöttek ki. A több mint háromszáz kérdőívet külön kódutasítás alapján SPSS módszerrel dolgoztuk fel. Nyilvánvaló, hogy részben a kérdőíves technikát, részben az interjú szituációt figyelembe véve egy-egy fogalom operacionalizálásához természetesen több kérdés felvetésére volt szükség. Ennek alapján a vizsgálatához szükséges változókat vagy csak több kérdéssel lehetett megkérdezni, vagy az elemi információk alapján. A nem önkitöltéses kérdőív szerkesztésekor, ugyanakkor tekintettel kellett lenni a legcélszerűbb kérdezési módra, mely a válaszadók számára legoptimálisabb, s ugyanígy biztosítani kellett a kérdések és válaszok egységes értelmezhetőségét. Nem csak az volt fontos, hogy a kérdések megfogalmazása ne legyen érthetetlen, hanem az is, hogy ne tegye a megkérdezetteket gyanakvóvá. S mivel szándékunk szerint olyan elemzést kívántuk készíteni, mely a teljes lakosságra érvényes kijelentéseket tartalmaz, a teljes népesség eloszlását mégis inkább a foglalkozás, aktivitás/inaktivitás szerint vettük figyelembe. Vagyis a vizsgált népesség a gazdaságilag aktív és gazdaságilag nem aktív csoportból állt. A gazdaságilag aktív népesség pedig a foglalkoztatottakból és a munkanélküliekből tevődik össze. Foglalkoztatottnak minősül, aki valamilyen jövedelmet biztosító munkát végez. Ide tartozott a nyugdíj, a gyed, gyes mellett dolgozók, de a segítő családtagként végzett tevékenység is. Munkanélkülinek tekintettük, aki nem dolgozott egy órát sem, s igen választ adott, hogy keres-e munkát, illetve munkába állásának nem volt olyan akadálya, ami munkavégzését két héten túl tenné lehetővé. A gazdaságilag nem aktív népesség: inaktív keresőkből és eltar-

tottakból áll. Inaktív keresők, akik saját nyugdíjukból, hozzátartozói, gyermekgondozási segélyből, munkanélküli ellátásból vagy albérlő tartásából áll. Végül eltartott az, akinek jövedelméről magánszemély vagy intézmény gondoskodik. 15 éven aluli gyermek, egyéb eltartott (például háztartásbeli). Azon természetesen lehet vitatkozni, hogy a felsorolt ismérvek tényleg a legfontosabbak-e, vagy hogy éppen ezeket kell-e figyelembe venni, a kutatás céljának mégis vitathatatlanul megfeleltek.

### **3. A kutatás fontosabb eredményei**

#### **Jánoshida, Alattyán és Jásztelek demográfiai jellemzése**

Szembetűnő mindenekelőtt, hogy mindhárom településen az 190-es adatokhoz képest a lakosság létszámában viszonylagos emelkedés állapítható meg. Alattyánon például az 1984-es adathoz képest 2007-ben 2146 fővel, Jánoshidán 2753, míg Jásztelken 1724 fővel számolhatunk. Igazából csak Jásztelken számottevő a csökkenés, vagyis több mint kétszáz fővel csökkent a lakosság korábbi létszáma. Még ha természetes fogyással számolunk is, a csökkenés mindenképp zavarba ejtő. Viszont a népesség belső szociokulturális szerkezetét tekintve – noha mindenképp becslő adatokról van szó - romák/cigányok létszáma Alattyánon meghaladja a 620, Jánoshidán az 560, Jásztelken pedig a 460 főt. S az is tény, hogy a demográfiai szerkezetváltás önmagában is a foglalkozási szerkezet polarizálódását idézi elő, hiszen a tradicionális előnyök és hátrányok mellett viszonylag nagy súllyal esnek latba az adott település foglalkoztatási képességei. Jóllehet a foglalkozási összetételben mindhárom településen dominál az alacsony szakképzettséggel együtt járó gyenge munkaerő-piaci helyzet.

Mert ha Jánoshidán a 2753 főből indulunk ki, a cigány népesség létszáma meghaladja a 17,0 százalékot, s emellett alacsony iskolai végzettségű 9,0 százalék, munkanélküli pedig 16,2 %. Alattyánon (2146) megközelítően ugyanaz a helyzet, Jásztelken viszont 1724 fővel

számolva a cigányok létszáma 15,0 %-ot, az alacsony iskolai végzettségűek 7,0 %-ot, a munkanélküliek aránya pedig 13,3 %-ot tesz ki. De érdemes figyelembe venni a foglalkoztatási szerkezet változását is. Az összes foglalkoztatott ugyanis Alattyánon alig hatszáz fő, Jánoshidán sem éri el a 800 főt, Jásztelken pedig kevéssel haladja meg az ötszáz főt. Nem szorul külön bizonyításra, hogy mindhárom településen megdöbbentően alacsony szintű a foglalkoztatottság, melynek újratermelődését máig konkrét mechanizmusok idézik elő. És a jelenlegi vizsgálattól függetlenül is nyilvánvaló, hogy az úgynevezett roma foglalkoztatás instabilitásának igen komoly velejárója a költségvetésből finanszírozott, közkeletűen – noha eléggé félrevezető módon – a „jóléti” típusúnak nevezett foglalkoztatási formák (a közhasznú munkától, a közmunkán át a közcélú munkáig). Hiszen nem feledkezhetünk meg arról, hogy miközben Alattyánon a 620 fős roma lakosságból 24 %-uk foglalkoztatott, Jánoshidán az 560-ból 7 %, Jásztelken pedig a 460 főből 4 % foglalkoztatott, a tények önmagukért beszélnek. Ha viszont a kistérségi adatokból indulunk ki, a közel 30 ezer foglalkoztatottra jut 2900 munkanélküli, mely a regisztrált munkanélküliek százalékos megoszlását tekintve Jánoshidán 7 százalékot, Alattyánon 12 százalékot, Jásztelken pedig 14 százalékot jelent. Ezzel függ össze az is, hogy Jánoshidán a legkevesebb, Alattyánon pedig majdnem duplája az álláskereső járadékosok száma. Bár a regisztrált munkanélküliek százalékos arányát két és fél százalékkal meghaladja a három település százalékos megoszlása, mely vitathatatlanul pusztán átlagot jelent.

#### **4. Gazdasági helyzet és a lakosság életszínvonala**

A települések gazdasági helyzetének megítélésében meglehetősen homológia vehető észre, hiszen a megkérdezettek 75 százaléka szerint romlott, illetve jelentősen romlott a helyzet. (Mean: 3,44). A korábban rögzült pesszimisztikus vélekedések igazolódnak a jelenlegi életszínvonal értékelésében is. A gazdasági helyzet romlásával összefüggő képzetek az életkor, az iskolázottság és gazdasági aktivitás mentén is erőteljes hasonlóságot mutatnak, s azt az egyértelmű tendenciát jelenítik meg, hogy csupán a magasabb iskolázottsággal rendelkezők, így a magasabb státus-helyzetben lévők a mintaátlagnál kedvezőbben ítélik meg a gazdaság egészének folyamatait. (1.sz.táblázat, 2.sz.táblázat). Noha a jelenlegi kutatás szükségképpen sajátos pillanatképet rögzít, hiszen ab ovo nem állnak rendelkezésre releváns adatok arról, hogy korábban miként festett és hogyan változott a lakosság értékelő véleménye és közérzlete, de így is realiztikusan feltételezhető az, hogy az elmúlt időszakban kevesen tartják jónak. Vagyis ami a családi és személyes élethelyzetet illeti, a helyi társadalomban a lakópolgárok kevesebb mint egytizede értékelt pozitív változást. Mert akik esetleg a település javuló helyzetét értékelnék, személyes életviszonyaikban viszont semmiféle pozitív elmozdulást nem tapasztalnak, elkerülhetetlenül növekvő elégedetlenséggel szemlélik a gazdasági folyamatokat. Ennek háttérében olyan empirikus tények állnak, mint - a szintén feltárt – megélhetési költségek alakulása. Nyilvánvalóan a személyes élethelyzetet illetően az utóbbi évek szociális folyamatának hatásai és következményei szembetűnően átstrukturálták az egyéni státságok alakulására vonatkozó véleményeket.

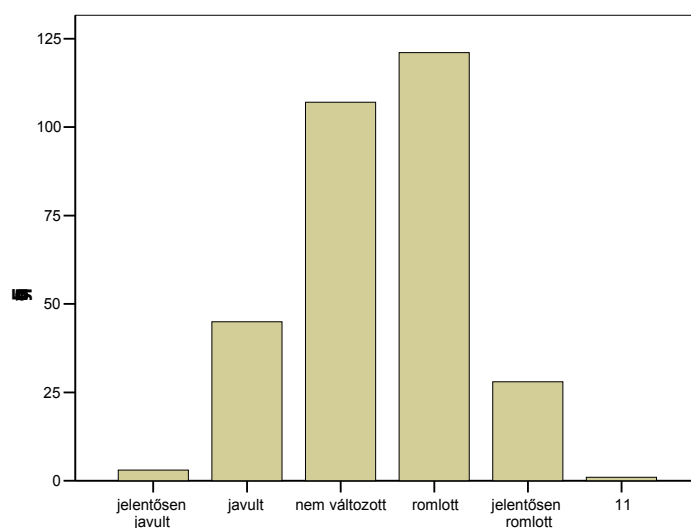
## Frequencies

### Statistics

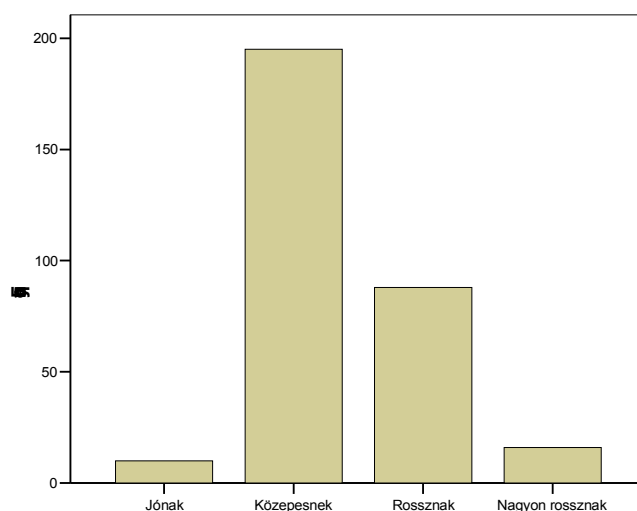
		Az elmúlt években hogyan alakult a község gazdasági helyzete:	Milyennek tartja Ön a lakosság jelenlegi életszínvonalát:
N	Valid	305	309
	Missing	7	3
Mean		3,44	3,36

### Bar Chart

Az elmúlt években hogyan alakult a község gazdasági helyzete:



Az elmúlt években hogyan alakult a község gazdasági helyzete:  
Milyennek tartja Ön a lakosság jelenlegi életszínvonalát:



Milyennek tartja Ön a lakosság jelenlegi életszínvonalát:

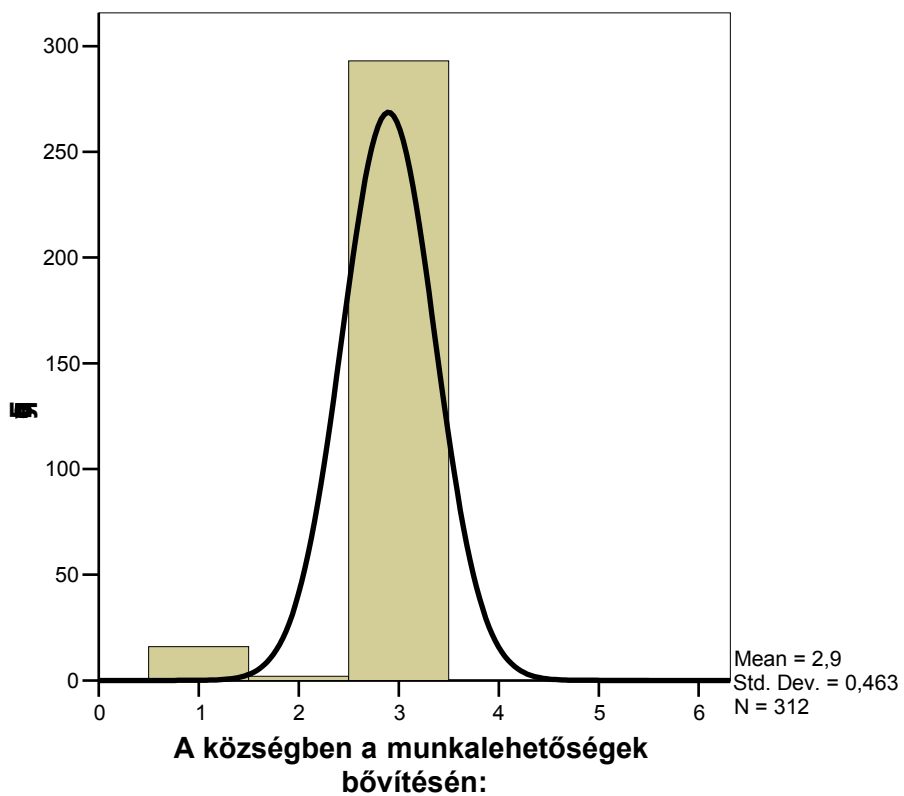
Megszűnt a státus-stabilitás, mert a megkérdezettek nyolcvanöt százaléka a változásokat az egyéni életfeltételek folyamatos rosszabbodásaként éli meg. A negatív közérzet hátterében persze számos ok és összefüggés húzódik meg, hiszen nem pusztán az életszínvonal

drasztikus visszaesésének szükségképpen negatív hatásáról van szó, hanem az állandósuló munkaerőpiaci kiszolgáltatottságról, a mobilitási esélyek beszűküléséről is. Megint csak nyilvánvaló tény, hogy mind a három településen érzékelhető munkanélküliség – mint ahogyan már utaltunk rá – óhatatlanul előidézi a tehetetlenség érzését, mely önmagában is az önbecsülés csökkenésével jár. S ez az állapot sajátos mozdulatlanság kiváltója, még ha sokan a munkanélküliséget saját ügyetlenségük, balszerencsájuk, vagy éppen korábbi szocializáltságuk okaként ítélik is meg. De ez az állapot így is – úgy is az önmegítélés és önbecsülés fokozatos erodálódásához vezet, ez pedig előbb-utóbb talajvesztéssel jár, hiszen bár a munkanélküliség elviselésének sokféle formája lehetséges, de mégis igazságtalanságot rejt magában.

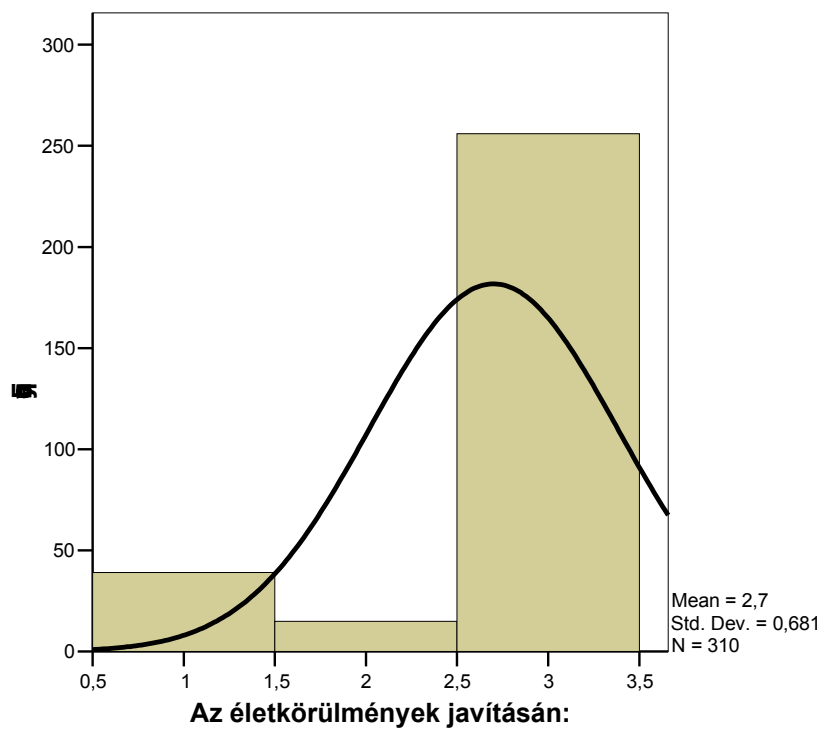
## **5. A segélyek emelése helyett a munkalehetőségek bővítése**

A kérdőív egyik kérdése arra irányult, hogy a megkérdezettek milyen területeken szeretnének változásokat. A histogramok kapcsán akár azt is joggal lehetne mondani, hogy kölcsönösen függő véleménynyilvánításról van szó. Legegyszerűbben úgy írható le, hogy a segélyek emelését a megkérdezettek alig egyötöde javasolta (M: 1,90) hasonlóképpen a megkülönböztetés intézményi megszüntetésében, míg a munkahelyek bővítésében majdnem mindenki egyetértett. A segélyek emelésének elutasítása és a munkalehetőségek gyarapítása olyan szimbiotikus kapcsolatot jelez, melyet szocioökonómia- és kulturális körülményekkel egyaránt lehet magyarázni. Itt tehát a motivációk nem hasonlóak, hanem komplementerek.

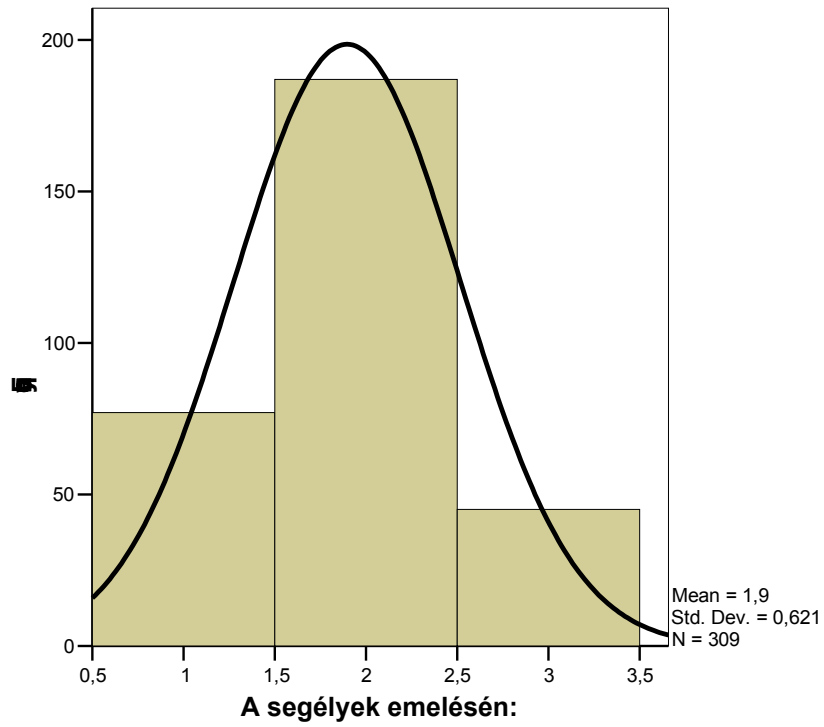
### A községben a munkalehetőségek bővítésén:



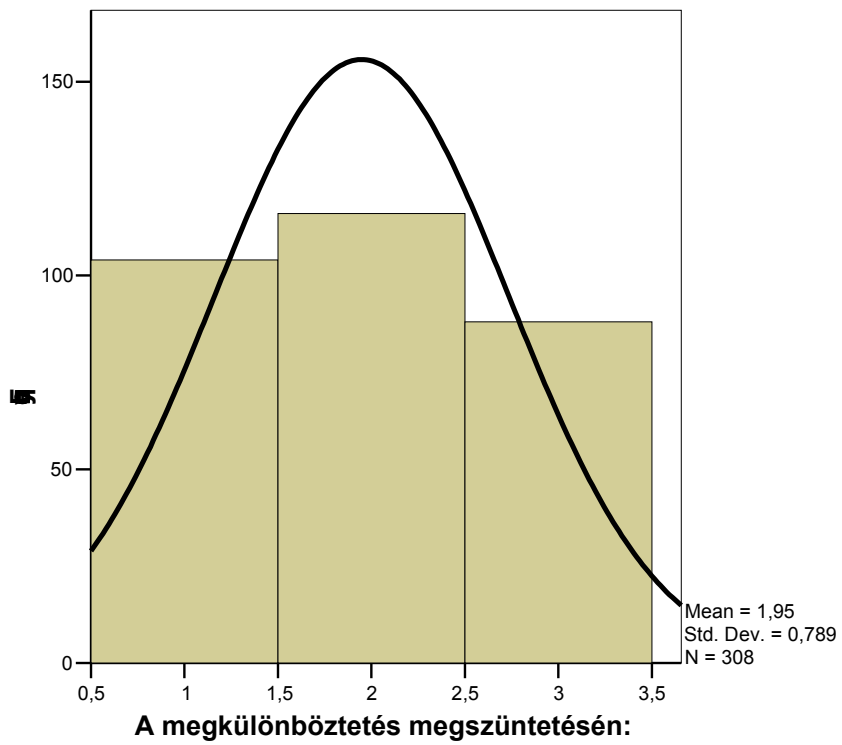
### Az életkörülmények javításán:



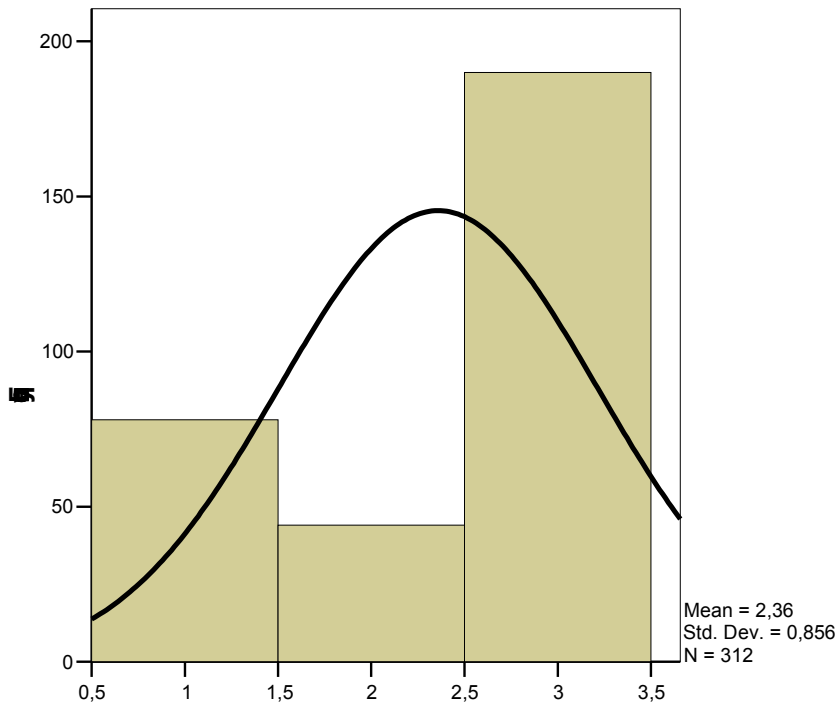
### A segélyek emelésén:



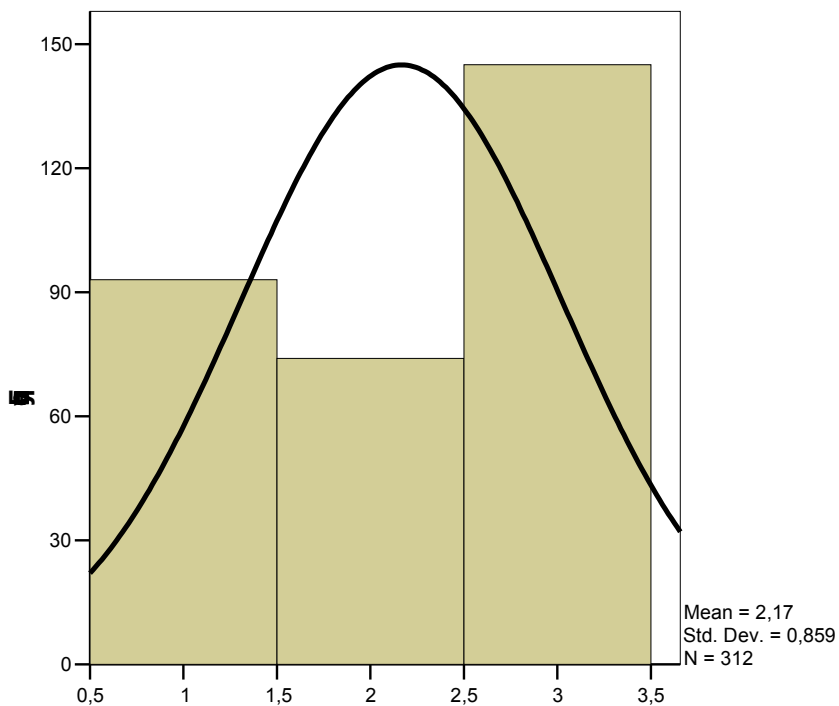
### A megkülönböztetés megszüntetésén:



### A közbiztonságon:



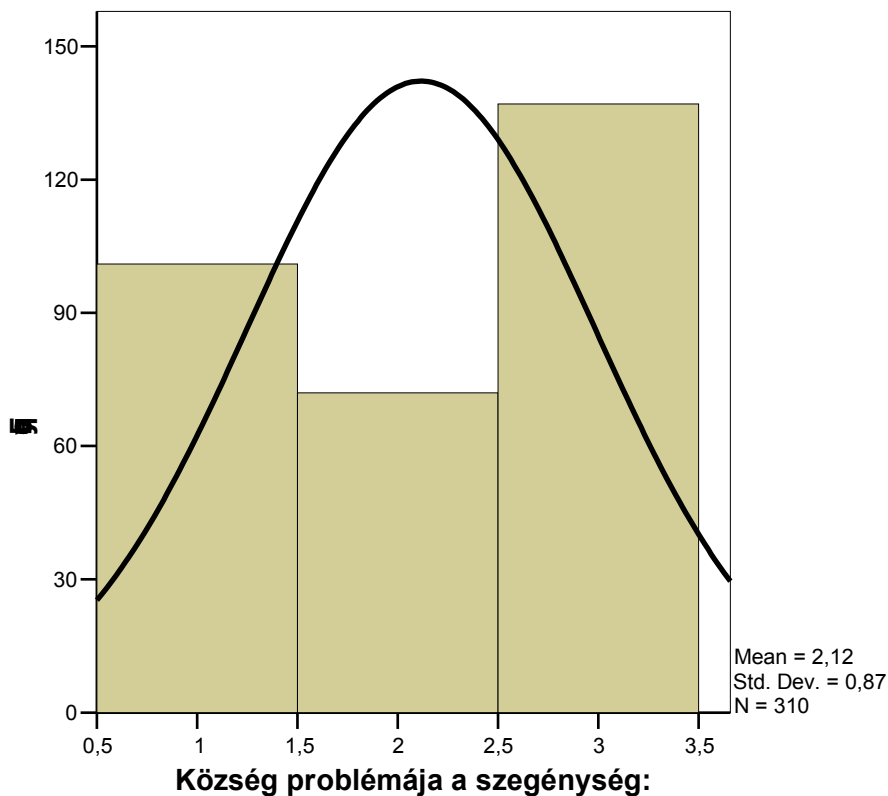
### Az egészségügyi-orvosi ellátáson:



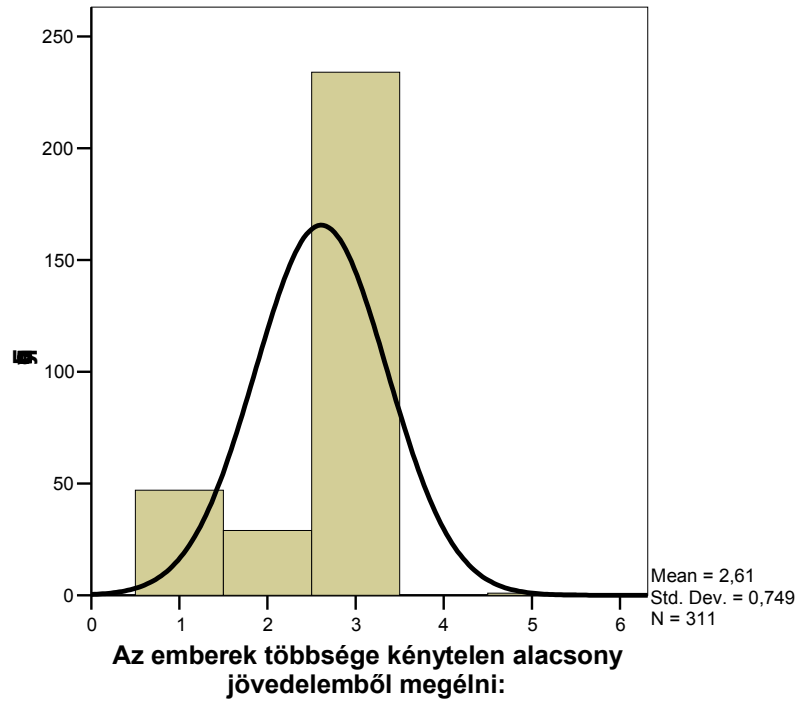
Mindazonáltal érdekes, hogy csupán a közbiztonság emelkedése emelkedik ki a változtatás területei közül (M: 3,36). Ám minden bizonnyal valószínűnek látszó elképzelés az, hogy a községekben a konkrét munkalehetőségek bővítése (M: 2,90) nem annyira fontos ítélet, mint nagy valószínűséggel feltételezni lehetne.

Ugyanakkor a három település mindegyikének a probléma-percepció szempontjából igen fontos összetevője annak a bonyolult folyamatnak, amelynek során az emberek saját lakóhelyüket és életlehetőségeiket értékelik. Valójában ez olyan értelmezést jelent, melyben az intézményi ellátottság, a közösségi infrastruktúra kiépítettségének foka, a munkalehetőségei – elvileg is lényeges – piacának kiterjedtsége, az egész település – amúgy nehezen mérhető – légköre minden szempontból döntő jelentőségű. Így a probléma kataszter három legfontosabb ítélet szerint első helyre került, hogy 1. nincsenek helyben munkalehetőségek (M: 2,63), 2. Az emberek többsége kénytelen alacsony jövedelemből megélni (M: 2,61), 3. A község problémája a szegénység (M: 2,12).

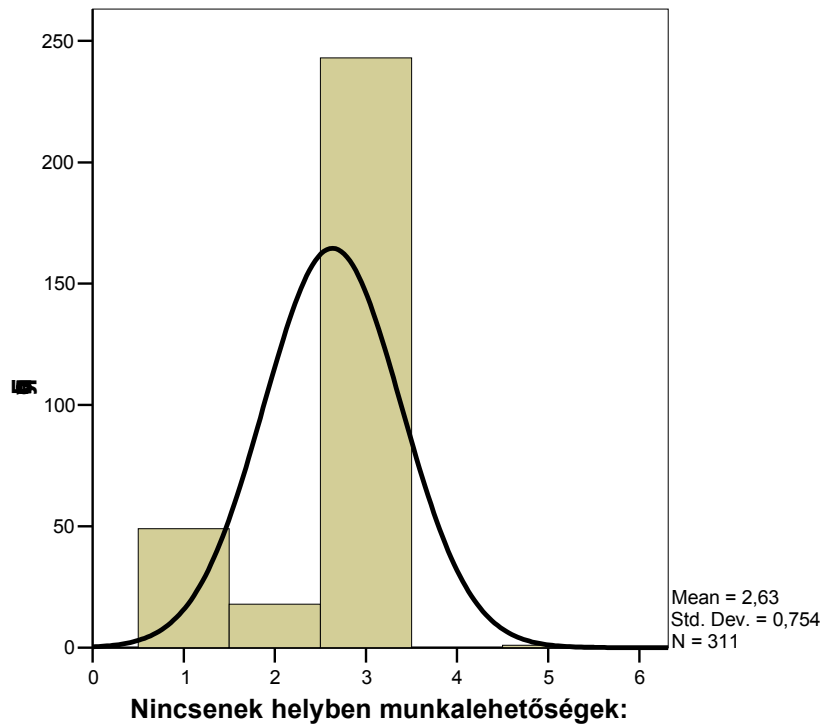
#### **Község problémája a szegénység:**



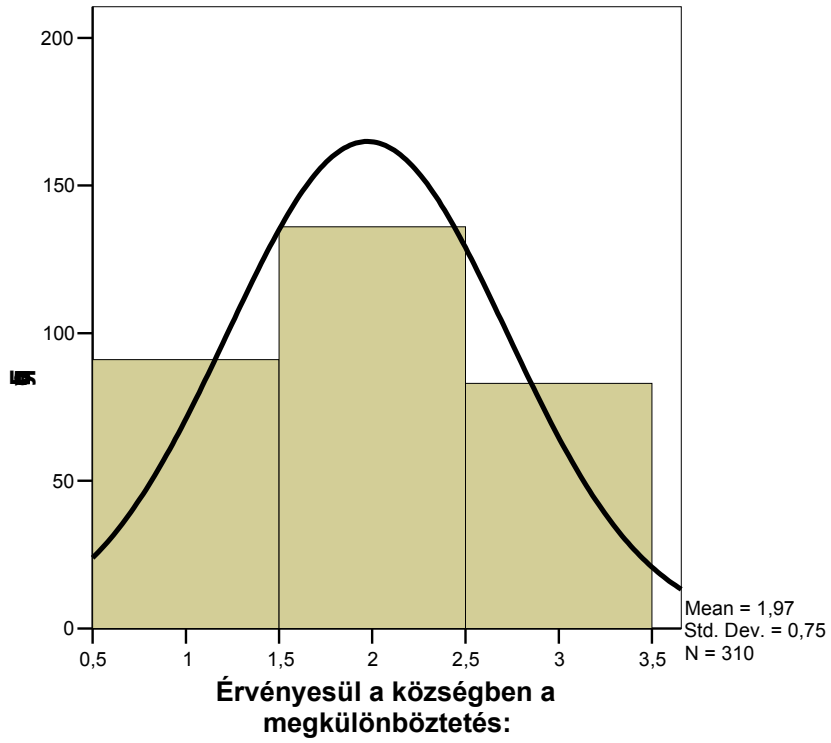
**Az emberek többsége kénytelen alacsony jövedelemből megélni:**



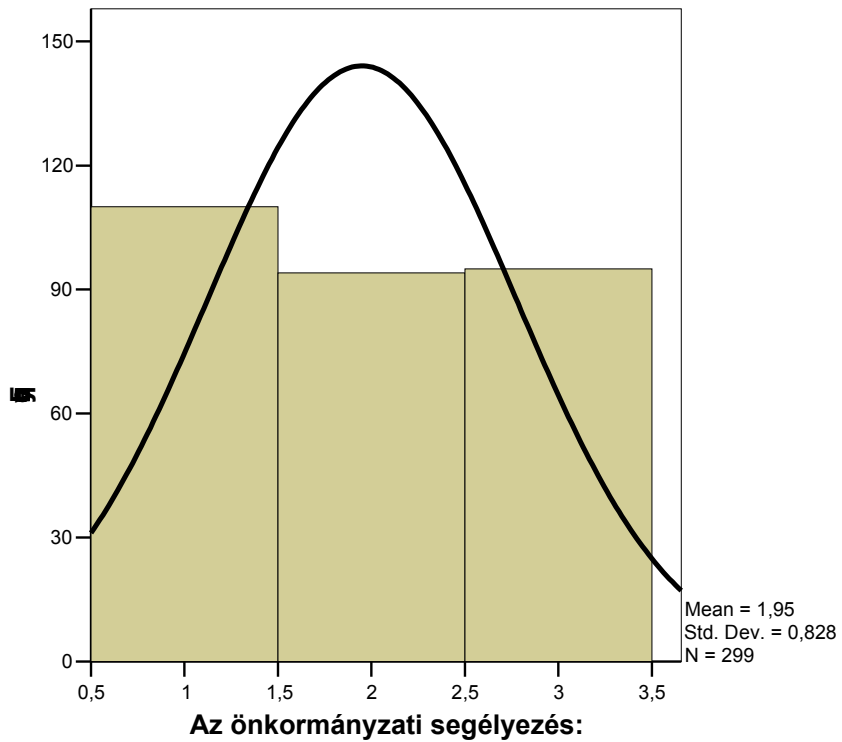
**Nincsenek helyben munkalehetőségek:**



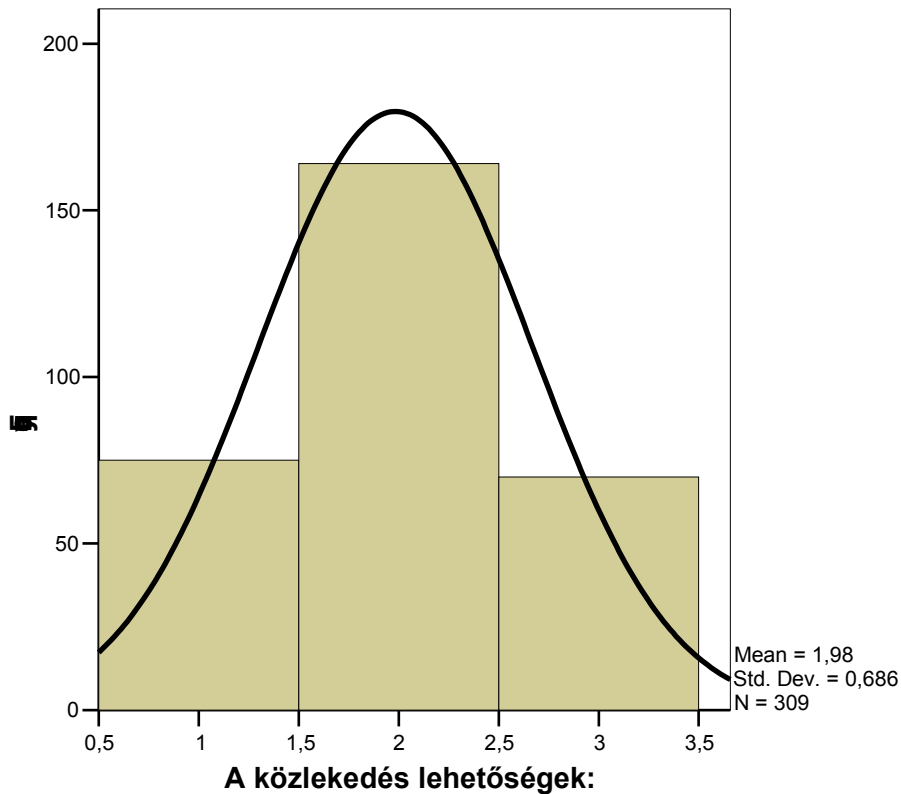
### Érvényesül a községben a megkülönböztetés:



### Az önkormányzati segélyezés:



### A közlekedés lehetőségek:



Az is világos, hogy az életlehetőségek megítélésénél egyéb más tényező játszik szerepet. Nagy általánosságban kijelenthetjük (kivételek persze mindig vannak), hogy a települések meglepően hasonló természeti környezete, a szomszédsági kapcsolatok mélysége, a mezőgazdasági munkából szereshető jövedelmek ellenére eltérő sajátosságok is megjelennek.

Noha a vizsgálat nem terjedhetett ki arra, hogy mindhárom településen lakók körében vannak-e olyanok, akik feloldhatatlan ellentmondást érzékelnek életcéljaik és a települések nyújtotta életlehetőségek között, de azzal, hogy a lakó polgárok több mint kétharmada a problémának a szegénységet tartotta, s hogy nincsenek helyben munkalehetőségek, implicite azt is kinyilvánította, hogy a települési hátrányok minden tekintetben meghatározóak. Kérdés csak az, hogy időlegesen vagy tartósan kényszerülnek vállalni a hátrányokat, illetve, hogy a települési hátrányok halmozódására miként reagálnak. Még ha különböző mértékben is, de mindhárom településen kezd megjelenni egy urbánusabb szemléletű szűk réteg, amelyik a települési hátrányok súlyával szemben kompenzatórikus tevékenységi formákat állítanak szembe. A töb-

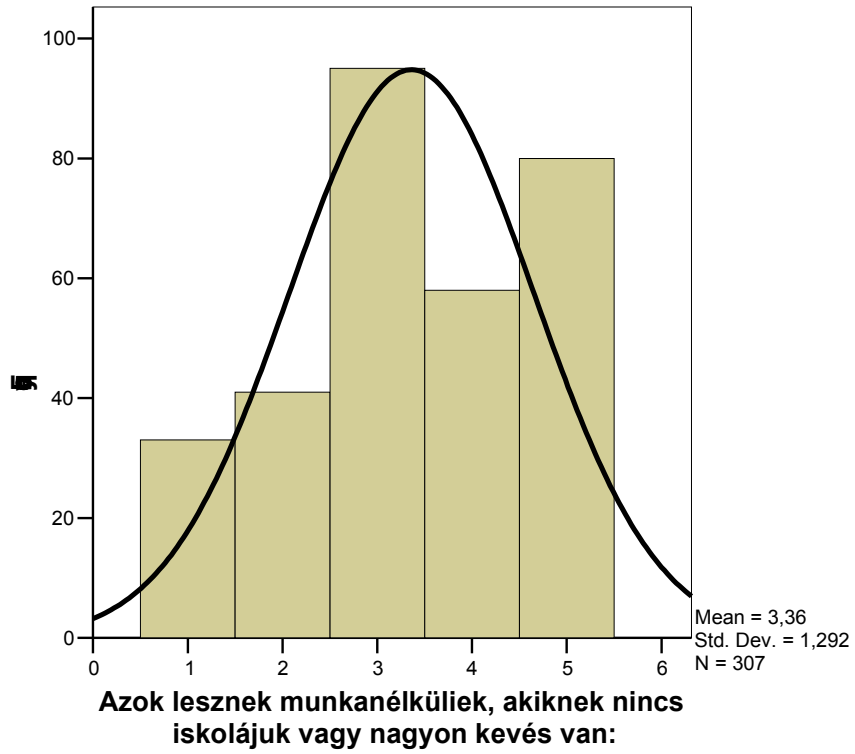
bi között a mezőgazdasági termelés intenzitásának fejlesztése is ide sorolható, vagy a családi életvitelbe való beépítése.

## **6. A munkanélküliség változói és percepciója**

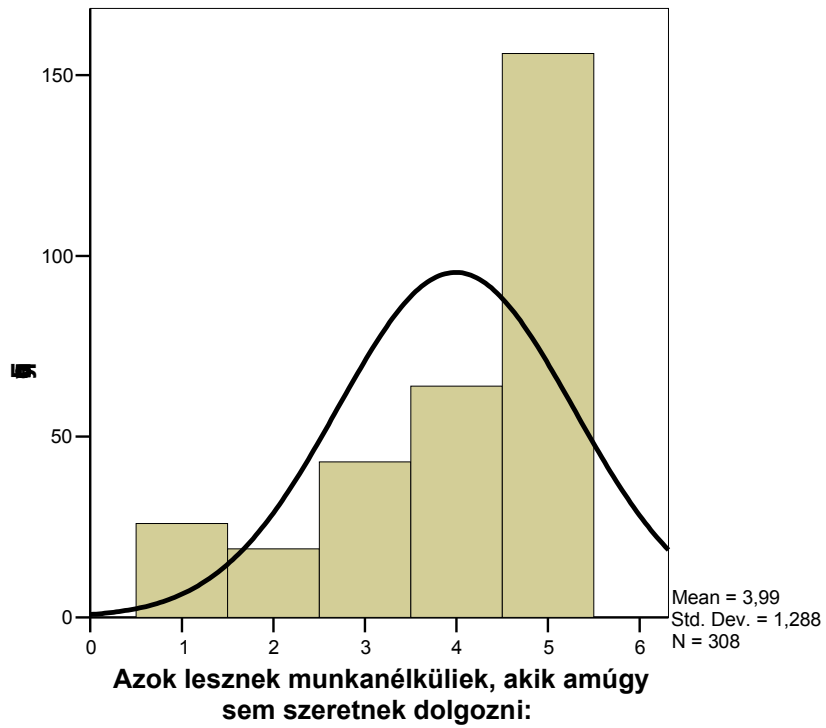
Akárhogyan is nézzük, a munkanélküliség egészével együtt jár valamifajta immobilitás, vagyis a sokként átélt munkahely elvesztés, mely – mint már jeleztük – akkor is az önbecsülés nyilvánvaló csökkenésével jár, ha csak részben jelent – de hosszabb távon igen – ténylegesen rosszabb helyzetet. A skálaértékek alapján megfogalmazható, hogy a négyes átlaghoz igazából két skála-item közelít, vagyis a megkérdezettek szerint „azok lesznek munkanélküliek, akik amúgy sem szeretnek dolgozni” (M: 3,99), illetve akik segélyekből akarnak megélni (M: 3,75). A problémaérzékelés esetében a közepesnél nagyobb értéket kapott, akik kevés iskolai végzettséggel, nem megfelelő szakképzettséggel (M: 3,15), s végül akik elisszák a pénzüket.

Amint a histogramokból kiderül, a biztos munkahely – biztos foglalkozás – biztos megélhetés hármassága minden szempontból döntő tényező. Hiszen aki munkanélküli lesz, annak azzal is szembesülnie kell, hogy csak kevés lehetősége van a munkát végzőkkel lépést tartani, belső regresszió érzékelése pedig az anticipált gyarapodás érzésétől is bárkit megfoszthat, amit szégyenérzettel súlyosbítva kell elviselnie, mely olykor még az ellenük irányuló közhangulattal párosul.

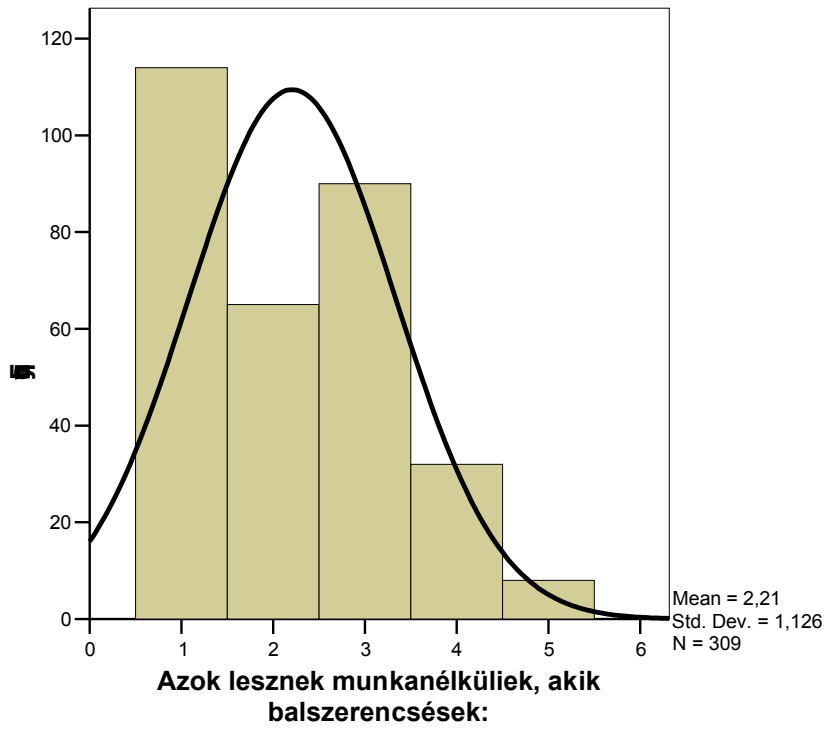
Histogram



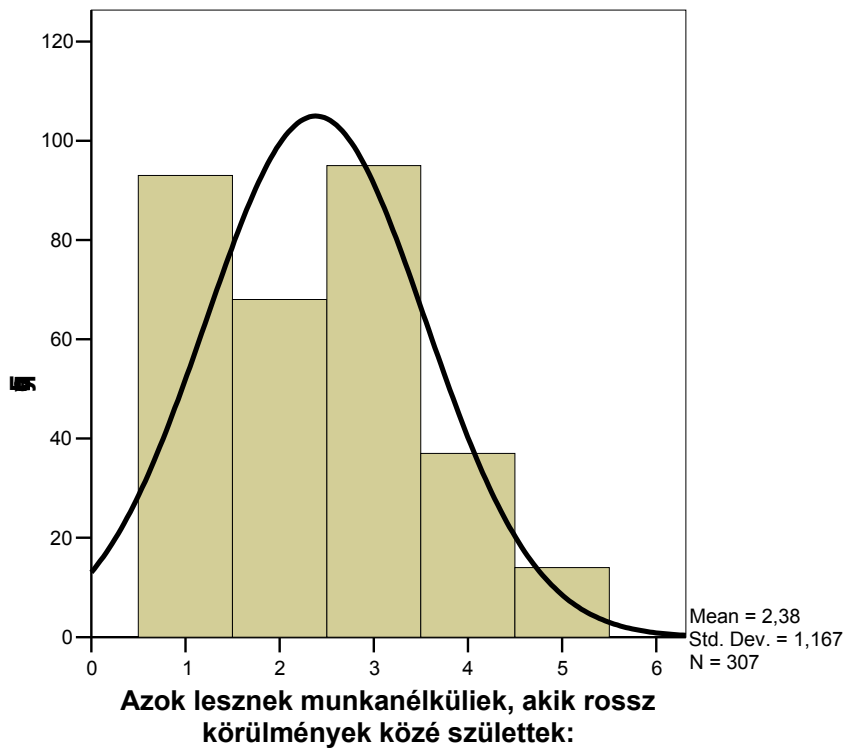
Histogram



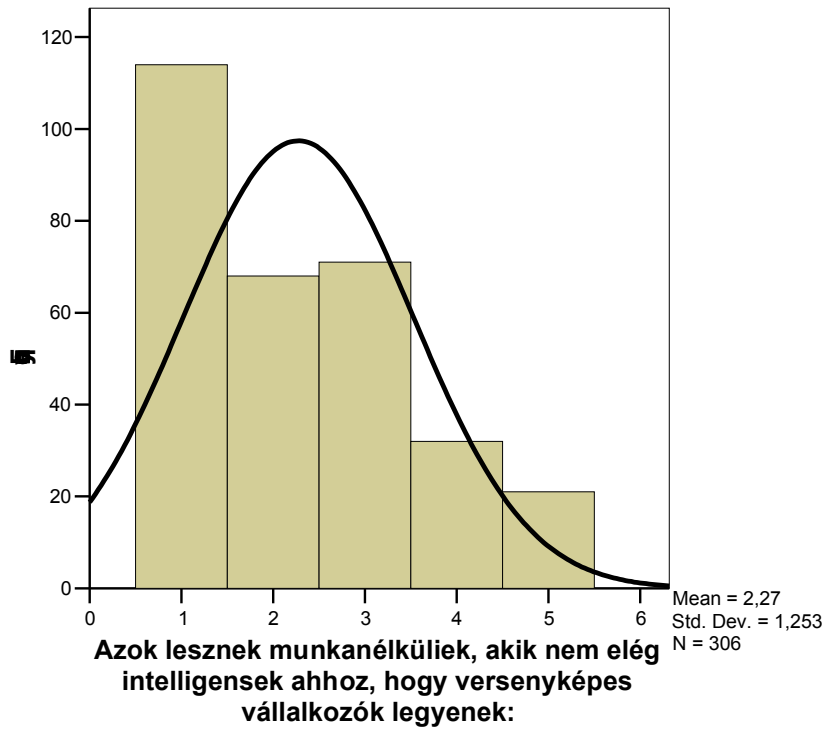
Histogram



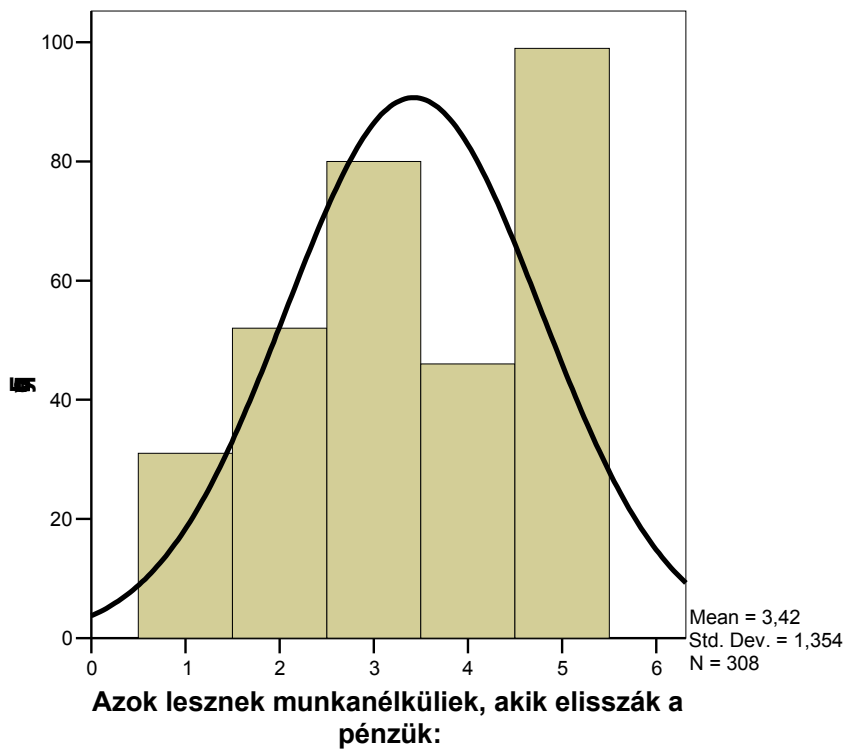
Histogram



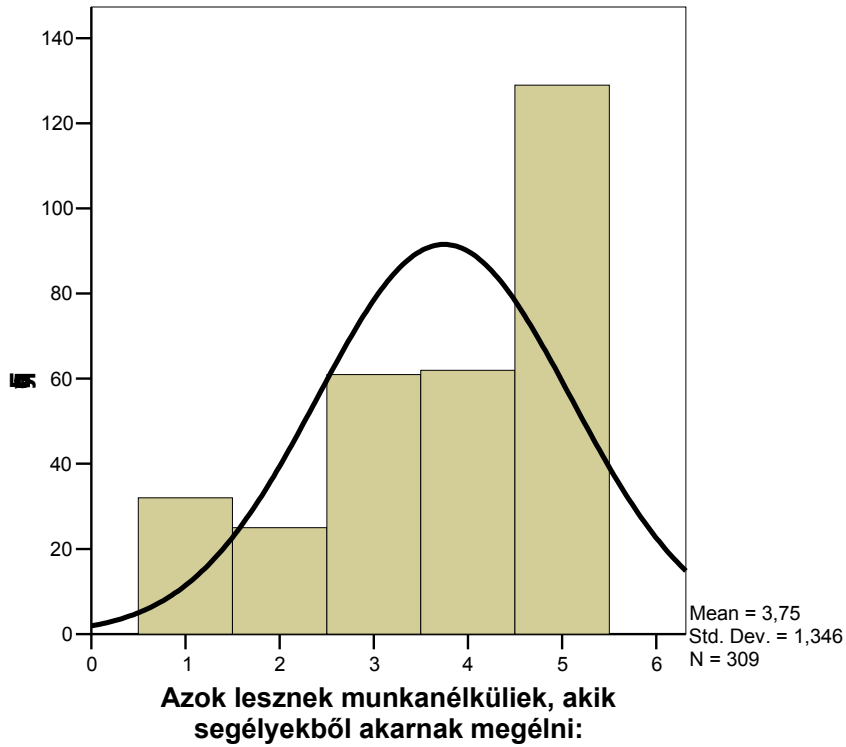
Histogram



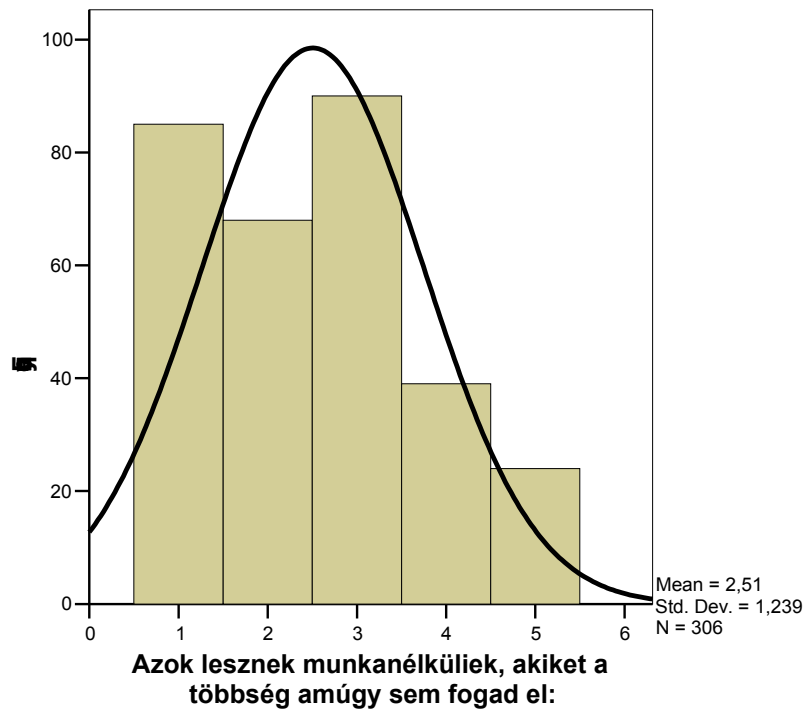
Histogram



### Histogram



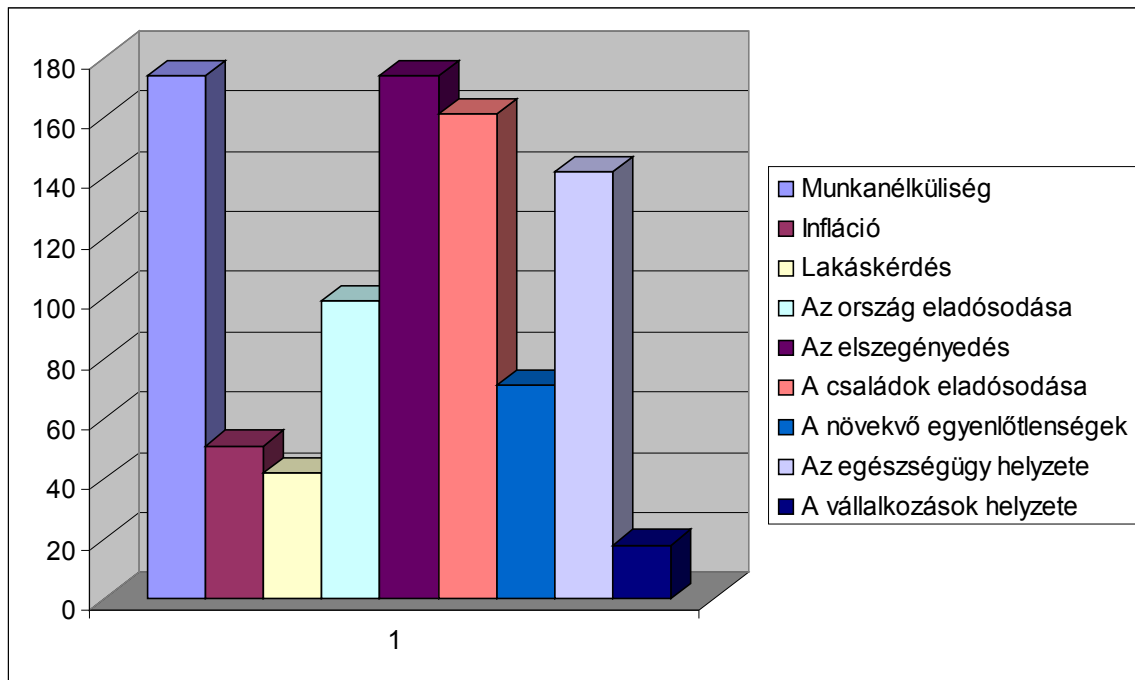
### Histogram



Érdeemes megfigyelni azt is, hogy a válaszok szóródásában a balszerencse (M: 2,21), a rossz születési körülmények (M: 2,38), s a társadalmi többség elutasítása is szerepet játszik.

Ugyanakkor –amint a 23. histogramból kiderül – a településeken a legsúlyosabbak tartott öt

- probléma:
1. munkanélküliség,
  2. elszegényedés,
  3. a családok eladósodása,
  4. az egészségügy,
  5. az ország eladósodása.

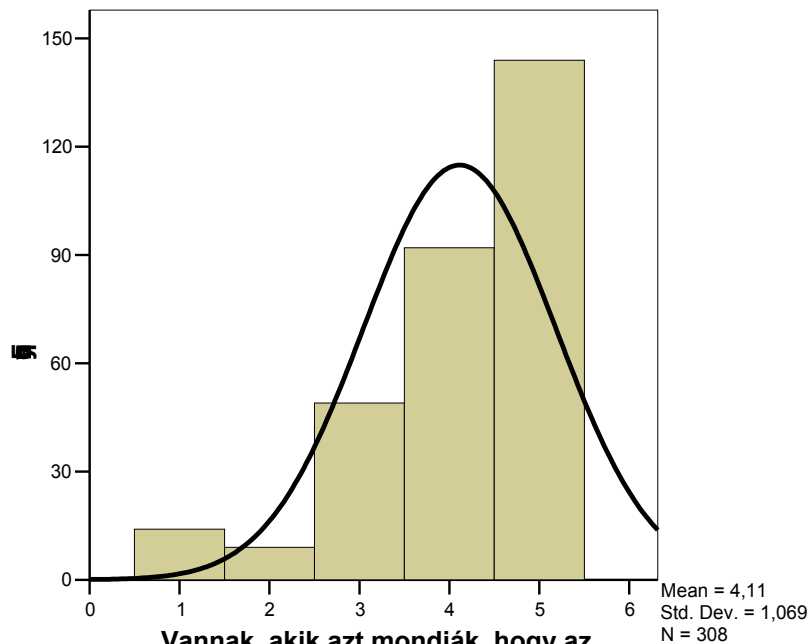


## 7. Öngondoskodás vagy segélyezés?

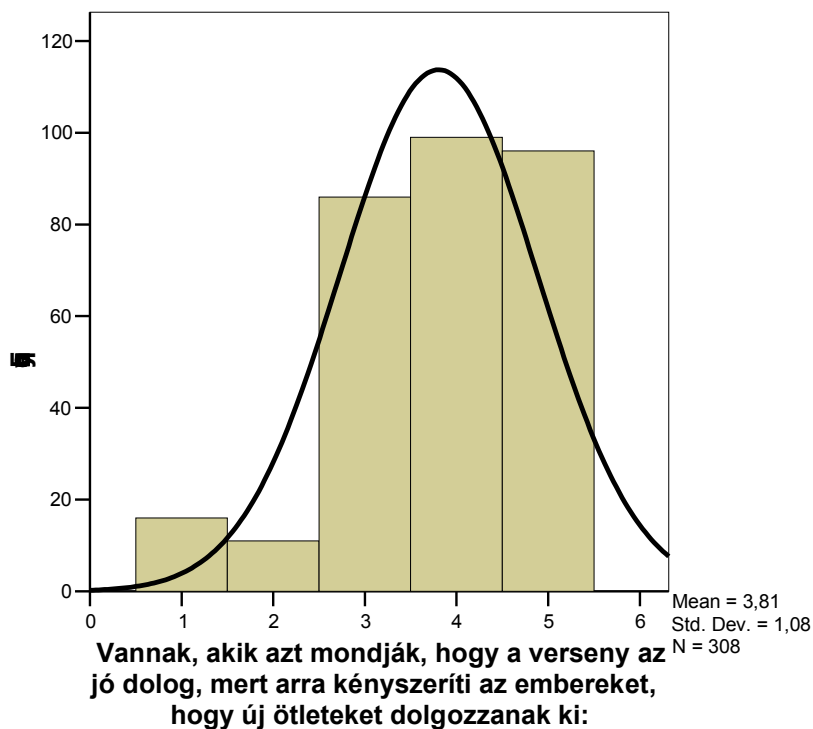
Csak az eddigieket átgondolva érthető igazán, hogy a vizsgálat egyik fontos vonatkoztatási értelmezési keretét az öngondoskodás vagy segélyezés fogalmai határolták körül. Mindennek posztulálására az a tény ösztönöz bennünket, hogy bármilyen szintű foglalkoztatás esetében rendszerint a segélyezés legtöbb formájának elutasításáról van szó. Az eredmények félreérthetetlenül azt mutatják, hogy a válaszadók csaknem négyötöde vallja: „az embereknek több felelősséget kellene vállalniuk, hogy gondoskodjanak önmagukról” (M: 4,11). S ez a tény expressis verbis utal arra is, hogy a vizsgált települések lakóiban érzékelhetően jelen az öngondoskodás iránti igény. Természetesen ez a megállapítás nagyon általános, csak legfeljebb azt a tág alapelvet adja kezünkbe, amelynek alapján ez az ítélet normaként működik, még ak-

kor is, ha a megkérdezettek kétharmada szerint ugyanakkor „az állami munkahelyek számát

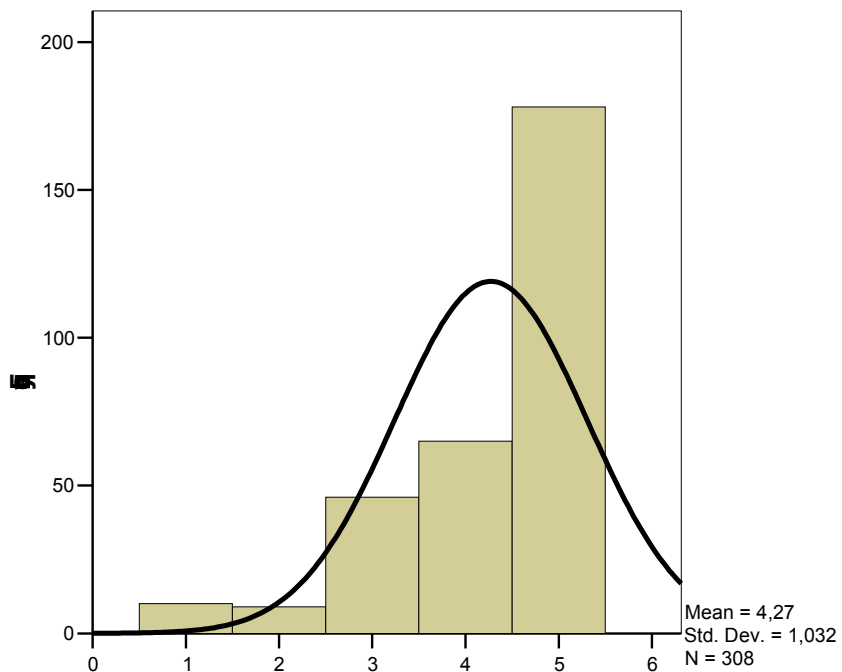
**Vannak, akik azt mondják, hogy az embereknek több felelőséget kellene vállalni, hogy gondoskodjanak önmagukról:**



**Vannak, akik azt mondják, hogy a verseny az jó dolog, mert arra kényszeríti az embereket, hogy új ötleteket dolgozzanak ki:**

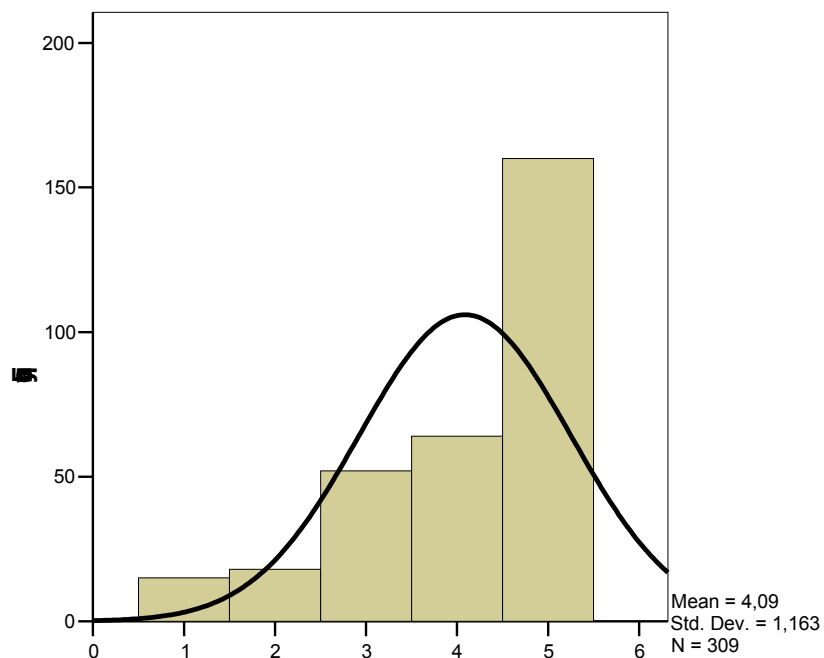


**Vannak, akik azt mondják, hogy az állami munkahelyek számát kellene gyarapítani:**



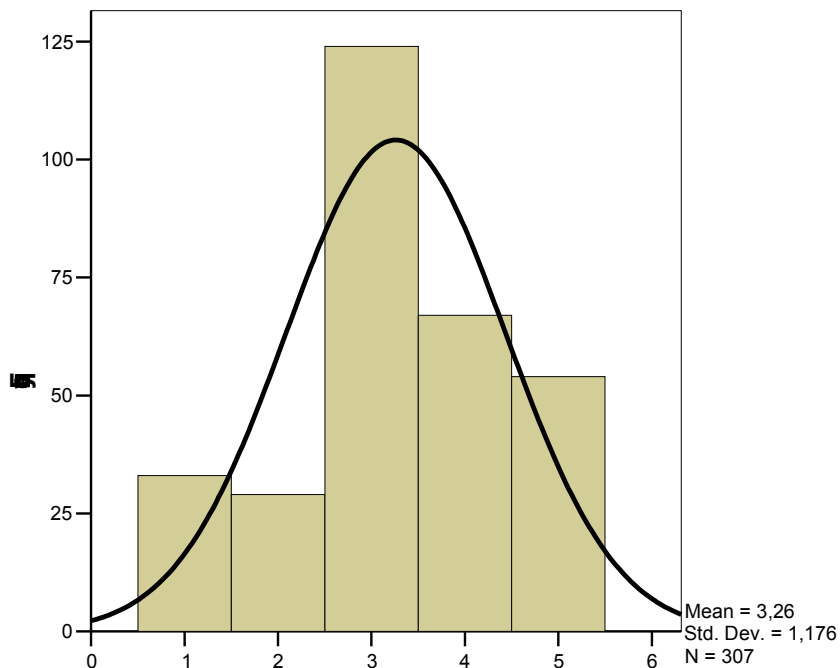
**Vannak, akik azt mondják, hogy az állami munkahelyek számát kellene gyarapítani:**

**Vannak, akik szerint a jövedelmek között kisebb különbségnek kellene lennie:**



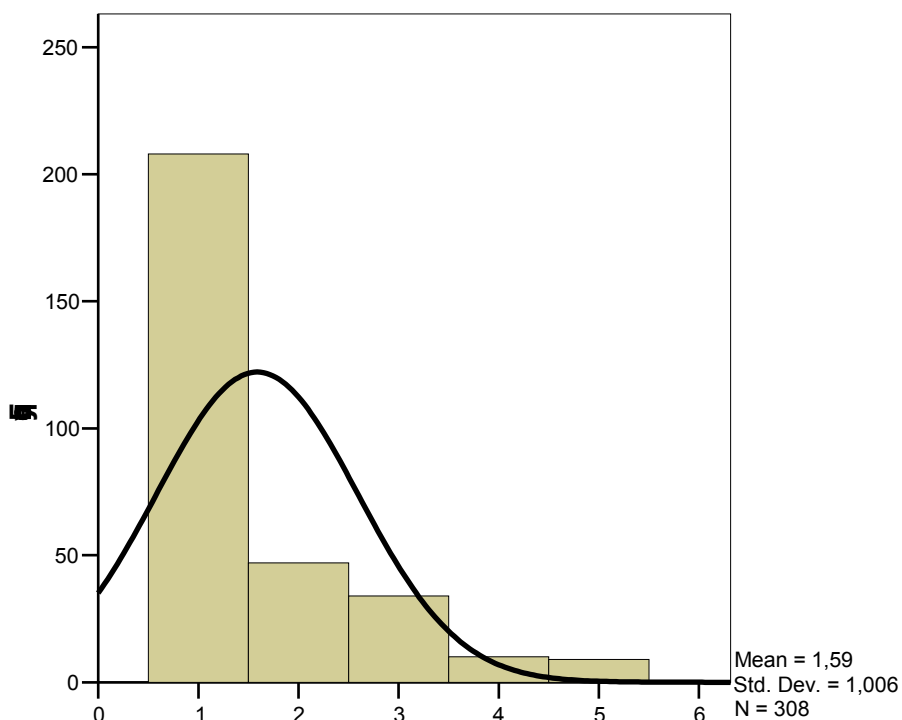
**Vannak, akik szerint a jövedelmek között kisebb különbségnek kellene lennie:**

**Vannak, akik azt mondják, hogy az egyéni vállalkozások számát kellene gyarapítani:**



**Vannak, akik azt mondják, hogy az egyéni vállalkozások számát kellene gyarapítani:**

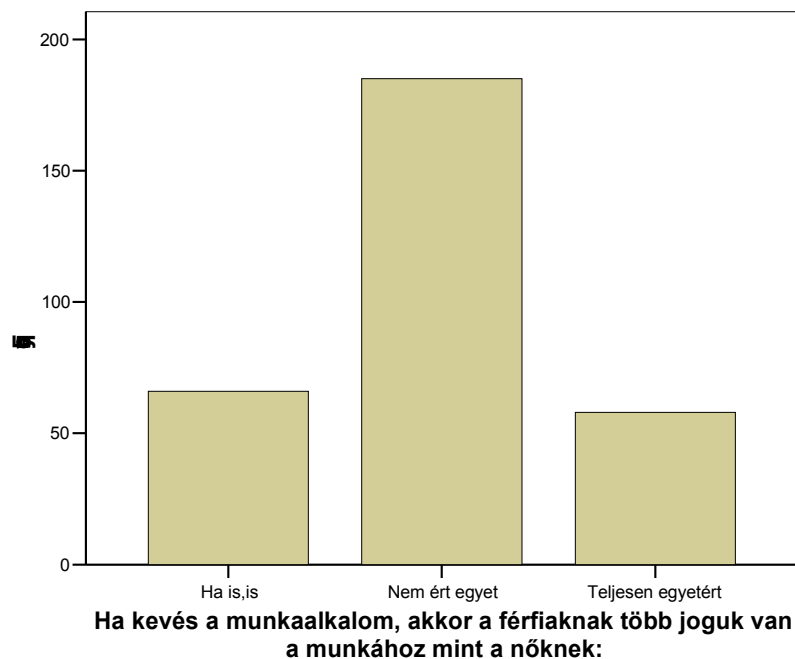
**Vannak, akik azt mondják, hogy a segélyezették körét kellene bővíteni:**



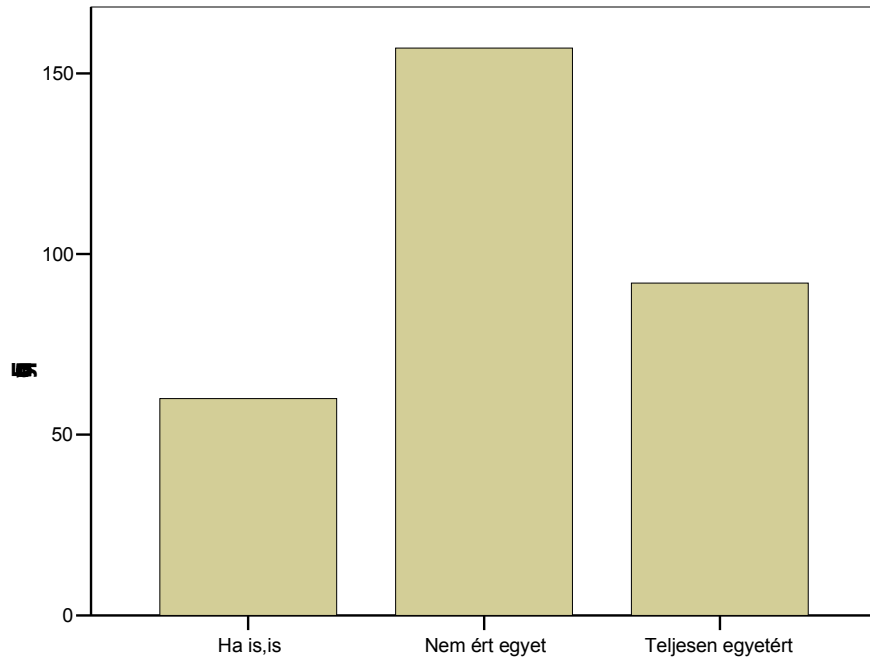
**Vannak, akik azt mondják, hogy a segélyezették körét kellene bővíteni:**

## 8. A munkaalkalmak megítélésének változói

Bármi legyen is az oksági összefüggés a foglalkoztatás, a munkaalkalmakkal szembeni attitűdök kapcsán, az adat sorok szerint az, hogy a megkérdezettek megítélése hogyan oszlik meg az egyes faktorok területei között, mindenképp összefügg a válaszadók szocioökonómia helyzetével. Mert a véletlenszerűnél, sokkal nagyobb pontossággal árulkodik az a tény, hogy a teljes egyetértés dimenziójához közelít az a vélekedés, mely szerint „amikor kevés a munkaalkalom, új szakképzéseket kell indítani” (M: 2,359), UGYANÍGY „Több vállalkozást kell indítani” (M: 2,24), illetve az otthon végezhető munkát kellene biztosítani” (M: 2,26). Mindenestre a korábbi ítéletekkel konzisztens, mely szerint kevés munkaalkalom esetén növelni kell a segélyezették számát (M: 1,85). De mint ez az ítélet is jelzi, még akár az emancipációt tekintve a skála értékek szerinti korreláció alig érte el a 2,00, más esetben a korai nyugdíjazás középértéke 2,10. S az is napnál világosabb, hogy a szignifikánsan kiemelkedő középértékek meghatározottan térnek el a véletlenszerű megoszlástól. Vagyis a szóródás realisztikus: beigazolódott az a hipotézis, hogy a segélyezették látványosan sem jolnak megoldást, ha kevés a munkaalkalom, akkor a férfiaknak több joguk van a munkához mint a nőknek:

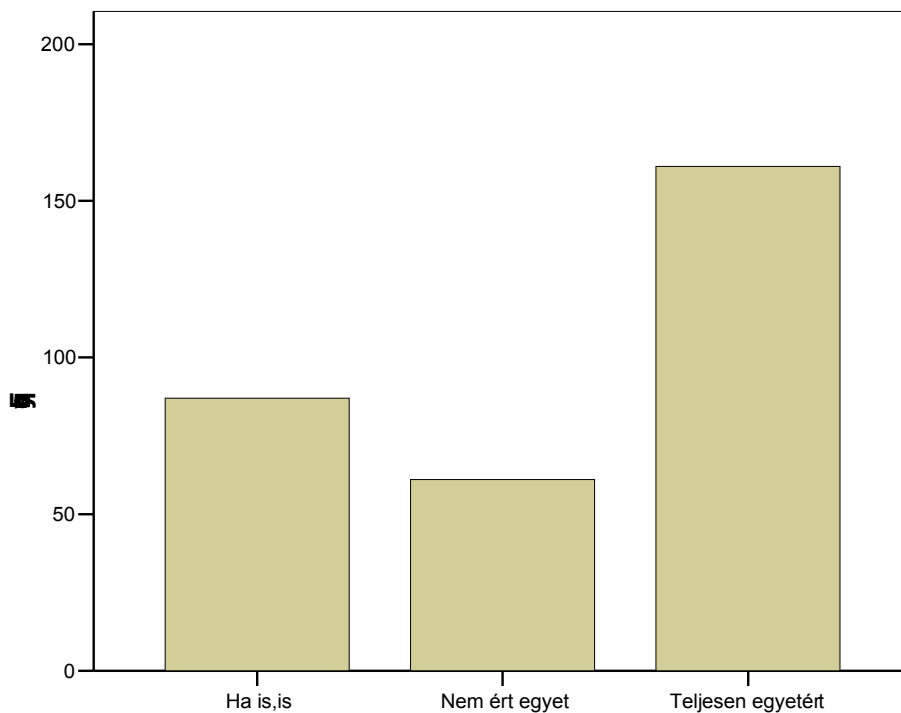


**Amikor kevés a munkaalkalom az embereket korán nyugdíjba kell küldeni:**



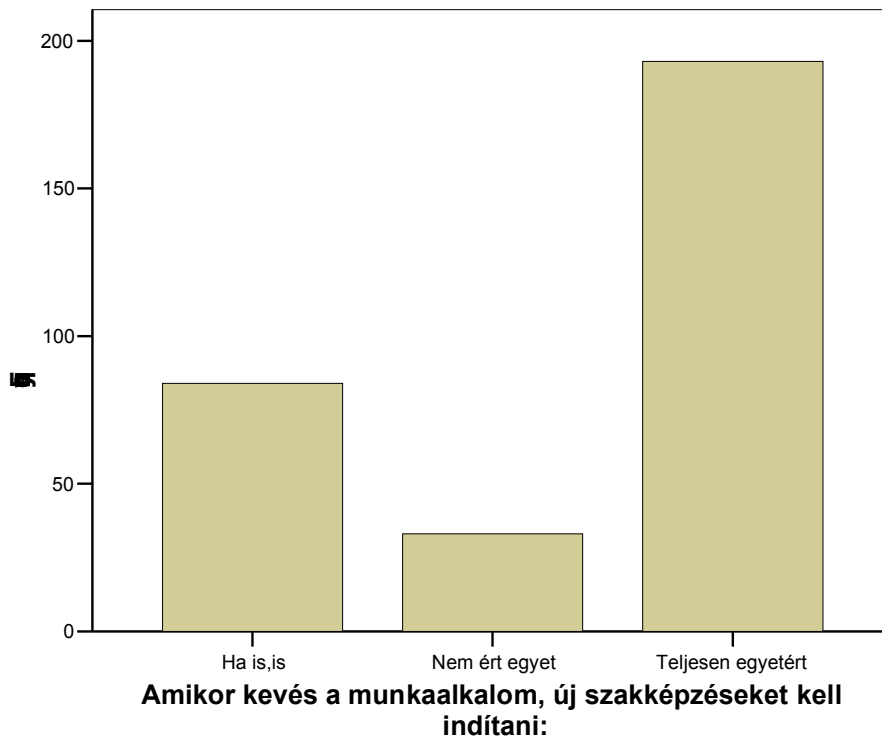
**Amikor kevés a munkaalkalom az embereket korán nyugdíjba kell küldeni:**

**Amikor kevés a munkaalkalom, több vállalkozást kell indítani:**



**Amikor kevés a munkaalkalom, több vállalkozást kell indítani:**

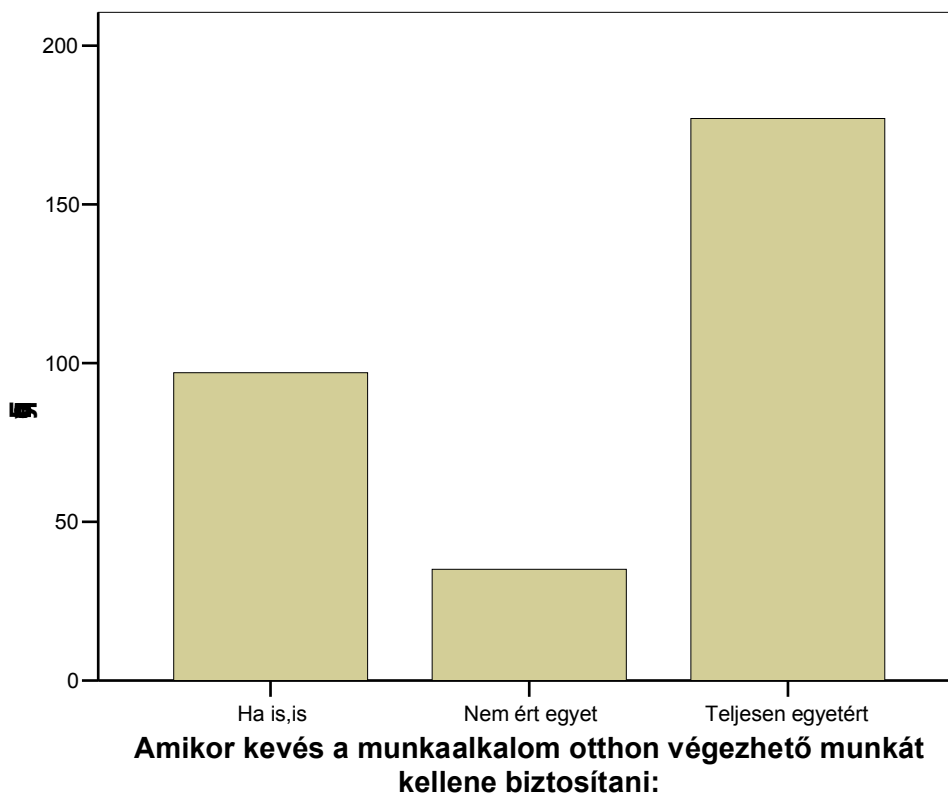
**Amikor kevés a munkaalkalom, új szakképzéseket kell indítani:**



**Amikor kevés a munkaalkalom, növelni kell a segélyezettek számát:**



### Amikor kevés a munkaalkalom otthon végezhető munkát kellene biztosítani:



## 9. Önkormányzati segélyezés vagy a foglalkoztatás bővítése?

Minden szempontból azt mondhatjuk, hogy a szociális segélyezéssel rendre szemben áll, a munkahely bővítése (M: 2,74), s általában a foglalkoztatás körének kiszélesítése (M: 2,70), mely azt is jelenti, hogy a települési önkormányzat területei megítélésének percepciójában egyértelműen szignifikánsak ez előbbi faktorok. Hiszen az tagadhatatlan, hogy a megkérdezettek a kérdőívben felsoroltakat értékük vagy fontosságuk szerint osztályozták. Egyszerűen arról van szó, hogy ha az embereket arra kérjük, hogy mondjanak ítéletet kompetens személyként az amúgy megkülönböztethető faktorok ilyen vagy olyan kvantifikálható oldalairól, az érték vagy a relevancia terén fennálló különbségek okvetlenül abban fogják befolyásolni a kvantitatív ítéleteket, melyek az önkormányzati munka fontosságát érzékelteti. Valószínű, hogy ugyanez történik olyan elvontabb szociális tárgyú ítékezés esetében is, amely impliciten kvantitatív jellegű.

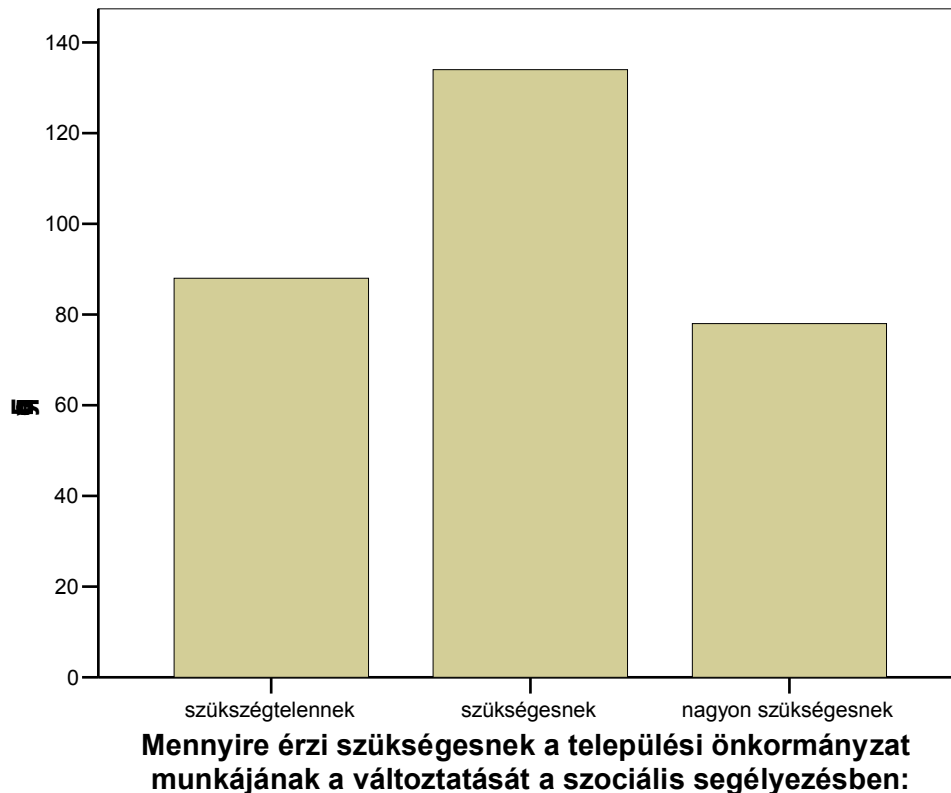
Lássuk az önkormányzati munka változtatási tendenciáinak főbb jelzőszámait:

## Frequencies

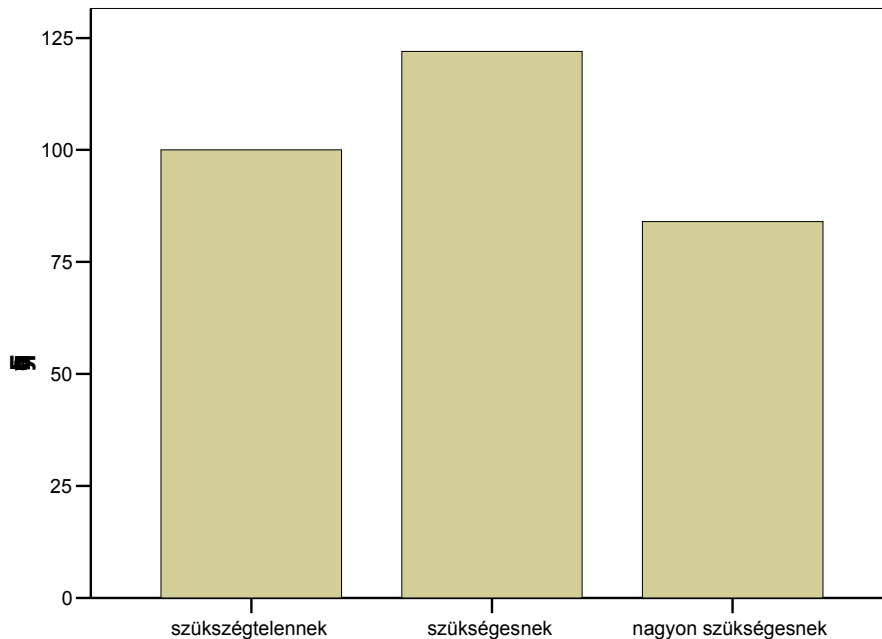
### Statistics

		Mennyire érzi szükségesnek a települési önkormányzat munkájának a változtatását a szociális segélyezésben:	Mennyire érzi szükségesnek a települési önkormányzat munkájának a változtatását az orvosi-egészségügyi ellátásban:	Mennyire érzi szükségesnek a települési önkormányzat munkájának a változtatását a munkahelyek biztosításában:	Mennyire érzi szükségesnek a települési önkormányzat munkájának a változtatását az önkormányzati munkában:	Mennyire érzi szükségesnek a települési önkormányzat munkájának a változtatását általában a foglalkoztatás bővítésében:
N	Valid	300	306	306	301	305
	Missing	12	6	6	11	7
Mean		1,97	1,95	2,74	1,74	2,70

## Bar Chart Mennyire érzi szükségesnek a települési önkormányzat munkájának a változtatását a szociális segélyezésben:

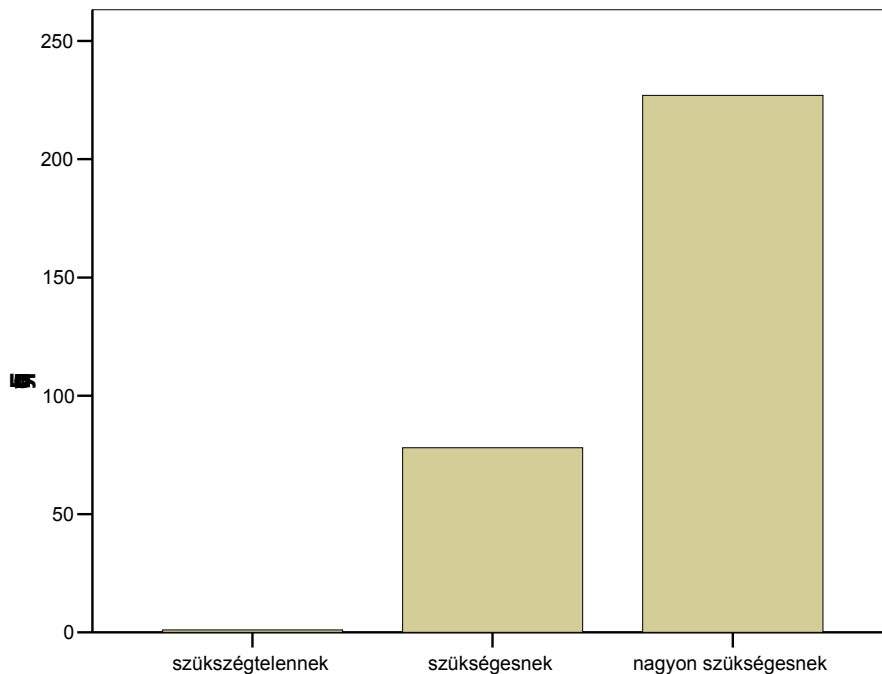


**Mennyire érzi szükségesnek a települési önkormányzat munkájának a változtatását az orvosi-egészségügyi ellátásban:**



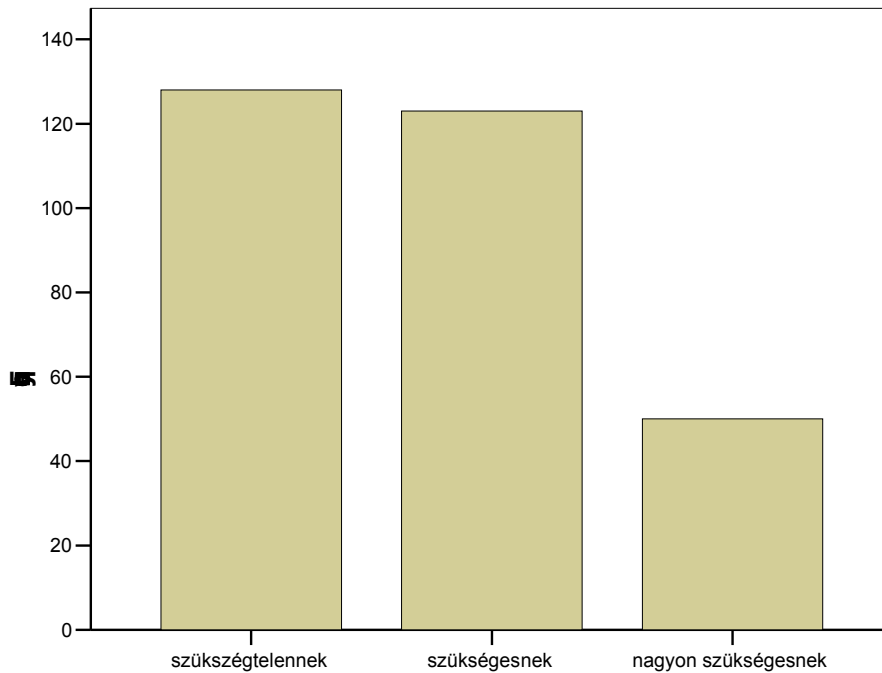
**Mennyire érzi szükségesnek a települési önkormányzat munkájának a változtatását az orvosi-egészségügyi ellátásban:**

**Mennyire érzi szükségesnek a települési önkormányzat munkájának a változtatását a munkahelyek biztosításában:**



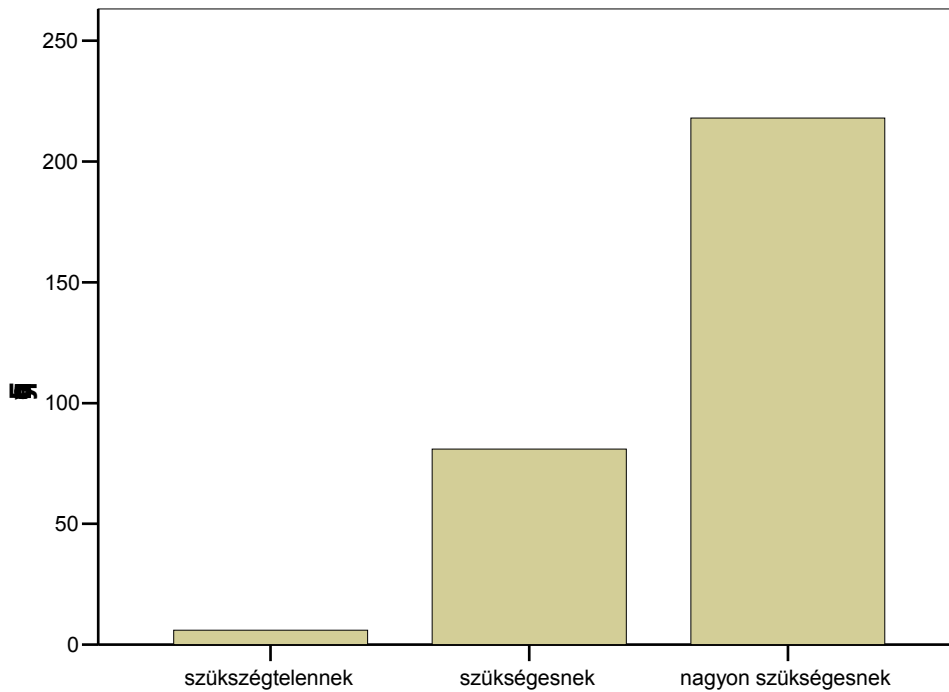
**Mennyire érzi szükségesnek a települési önkormányzat munkájának a változtatását a munkahelyek biztosításában:**

**Mennyire érzi szükségesnek a települési önkormányzat munkájának a változtatását az önkormányzati munkában:**



**Mennyire érzi szükségesnek a települési önkormányzat munkájának a változtatását az önkormányzati munkában:**

**Mennyire érzi szükségesnek a települési önkormányzat munkájának a változtatását általában a foglalkoztatás bővítésében:**

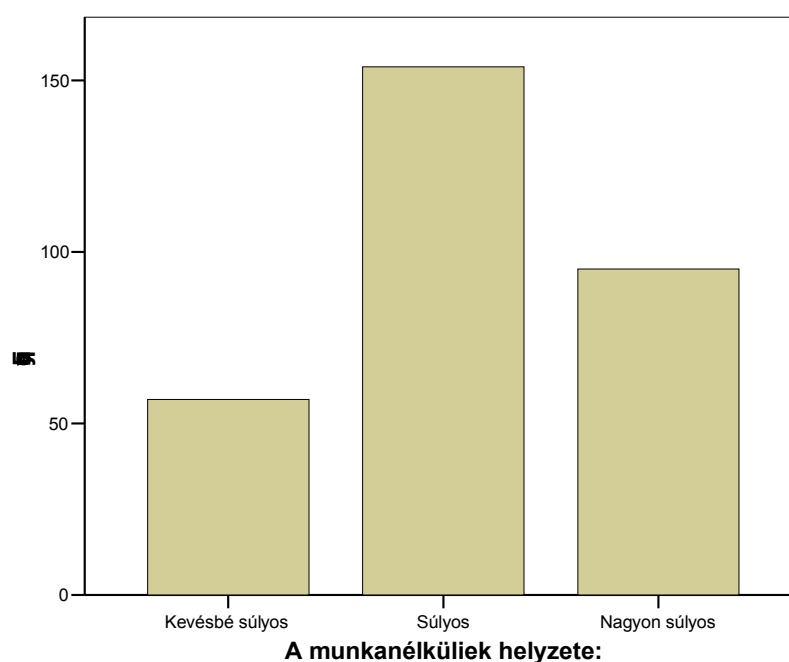


**Mennyire érzi szükségesnek a települési önkormányzat munkájának a változtatását általában a foglalkoztatás bővítésében:**

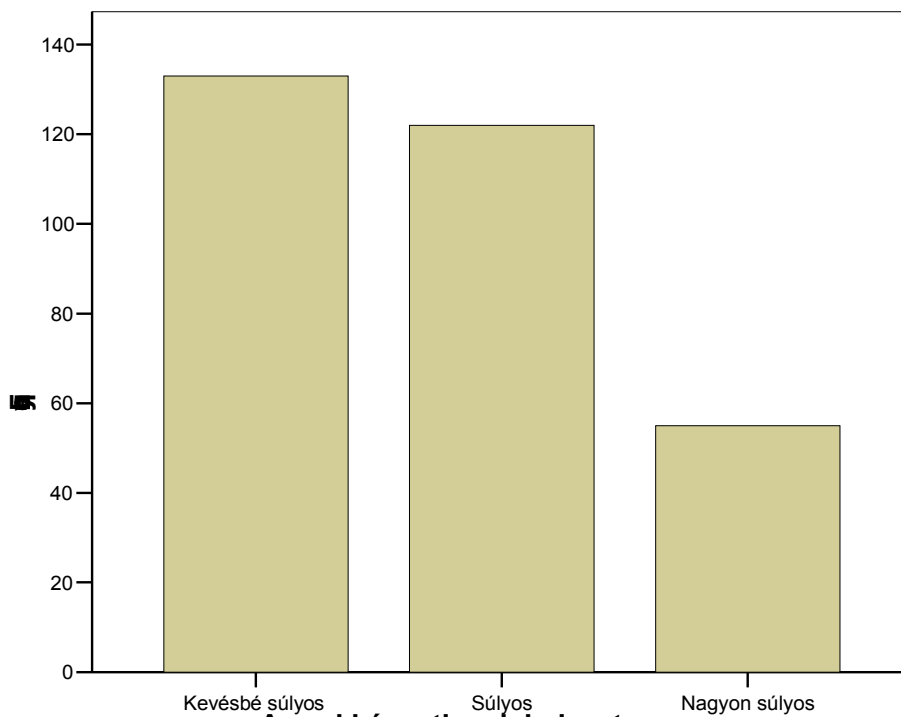
## 10. A települések anticipált problémái

Akárhonnan vesszük is szemügyre a településeken a nagyon súlyosnak vagy súlyosnak tartott problémákat, a válaszadók értékelő gondolai (más szóval valenced cognitions) szerint a cigányok/romák helyzetének átlagértéke csupán 1,66. Jóllehet könnyen lehet azt mondani, hogy eleve az anticipált elvárás működik, de vélhetően a többségi társadalmi ítéletekhez való alkalmazkodás és a belső elfogadás között nincs diametris eltérés. S a valenced cognition alapján ugyanúgy osztályozható a munkanélküliség helyzete, mint a sokgyermekes családoké vagy a magányosan élő időseké. Az előbbi ítéletek valamilyen értelemben mindenképp összefonódnak a megkérdezettek - külön-külön személyenként is értékelhető – értékrendszerével. Ha pedig a rangsorban a munkanélküliség jelenik meg az első helyen, a jelenséget olyanak észlelik, amely a munkanélküliség általában vett értelmezésével is összefügg.

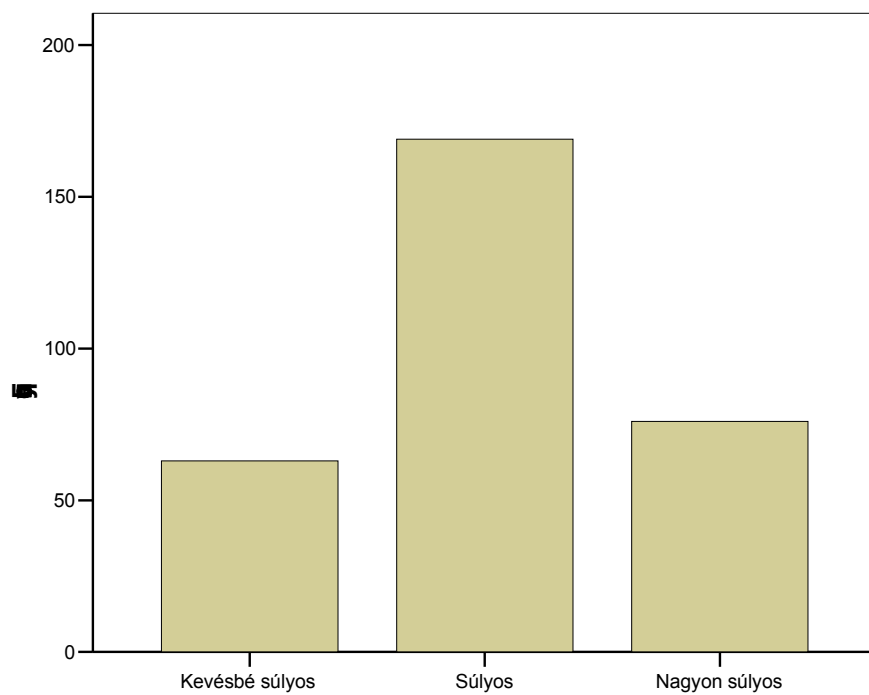
	Amikor kevés a munkaalkalom otthon végezhető munkát kellene biztosítani:	A munkanélküliek helyzete:	A nyugdíjasok helyzete:	A szakképzetlenek helyzete:	A sokgyermekes családoké:	A magányosan élő időseké:	A gyermeküket egyedül nevelőké:	A cigány/roma származásúaké:	A leszázóké:	Általában az egyedül élőké:
N Valid	309	306	310	308	308	309	308	308	309	310
Missing	3	6	2	4	4	3	4	4	3	2
Mean	2,26	2,12	1,75	2,04	2,14	2,09	2,21	1,66	1,94	1,90



### A nyugdíjasok helyzete:

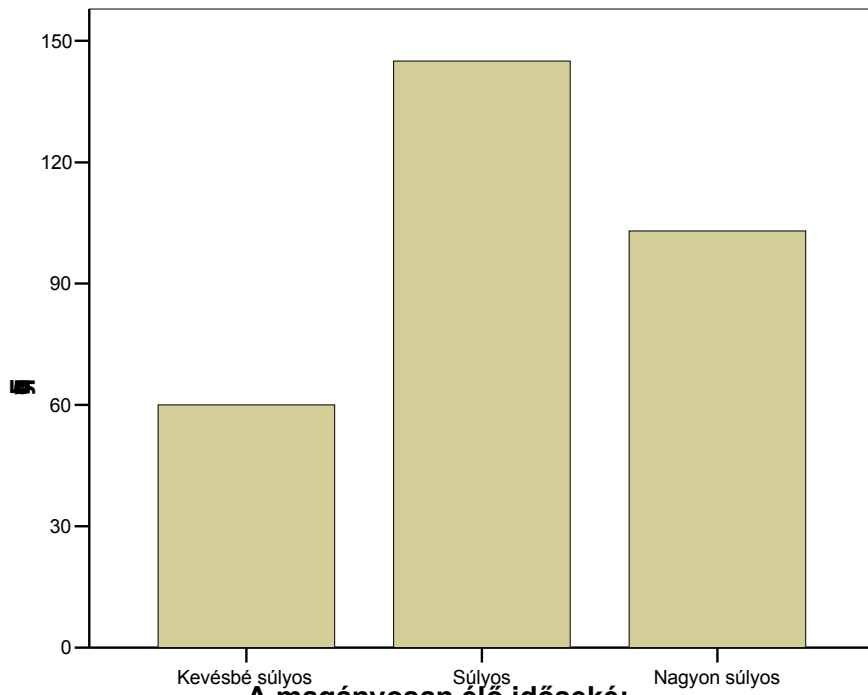


### A szakéretlenek helyzete:

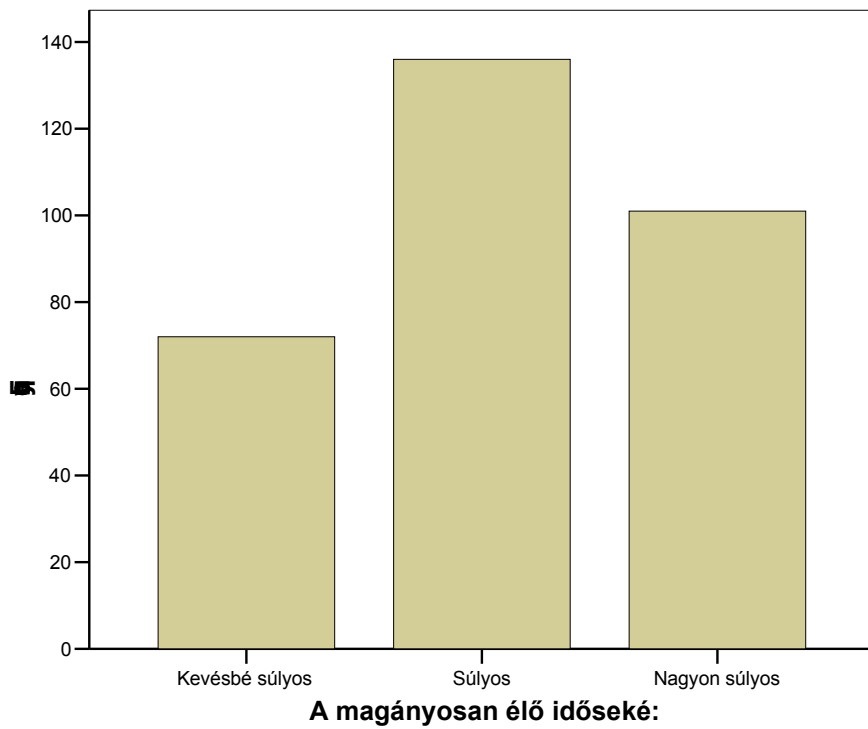


### A szakéretlenek helyzete:

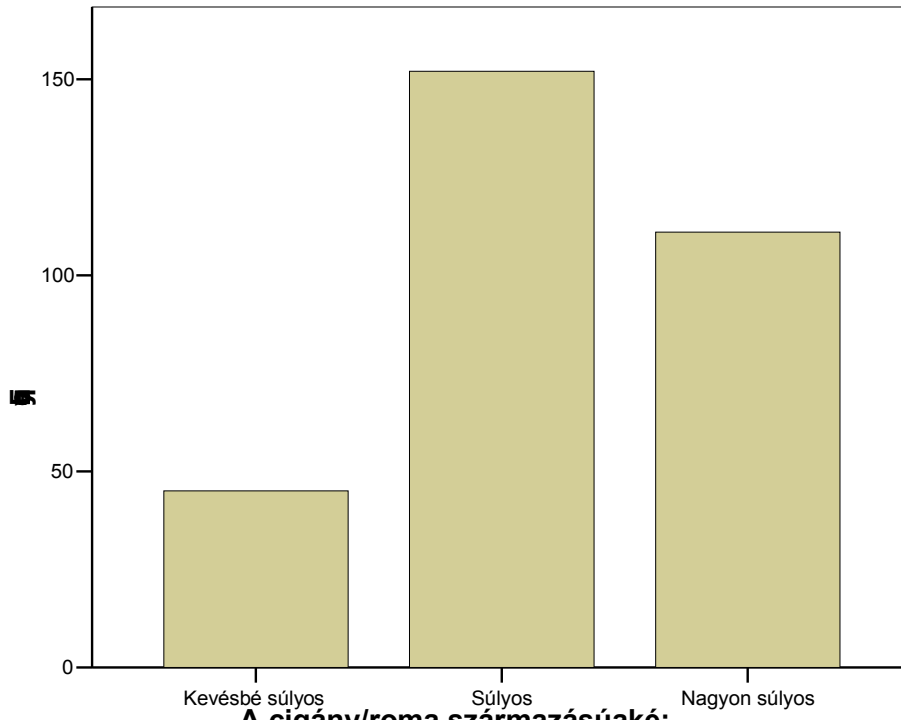
**A sokgyermekes családoké:**



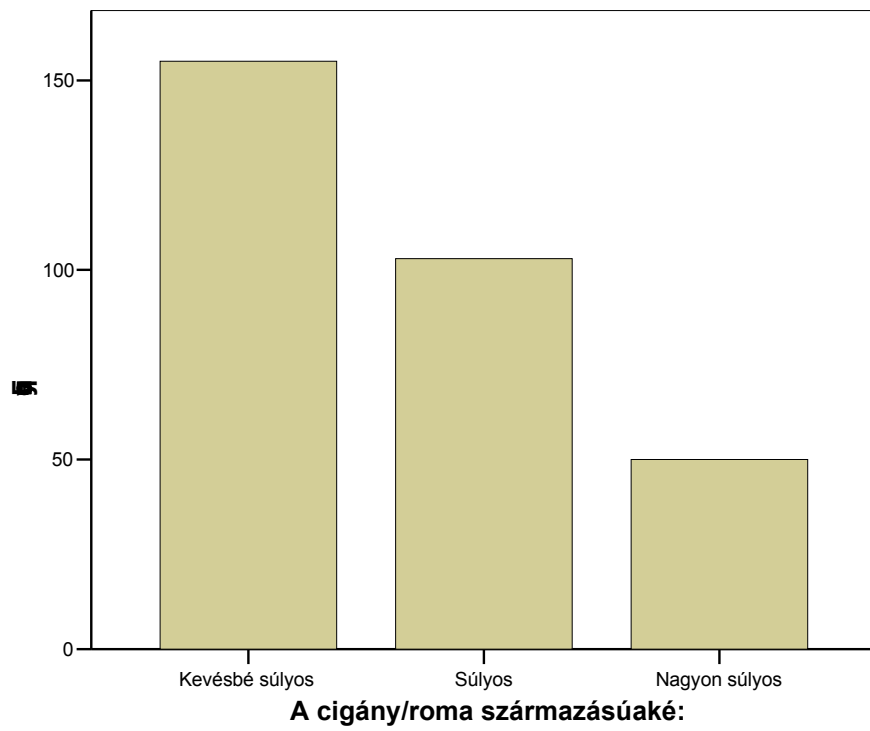
**A magányosan élő idősöké:**



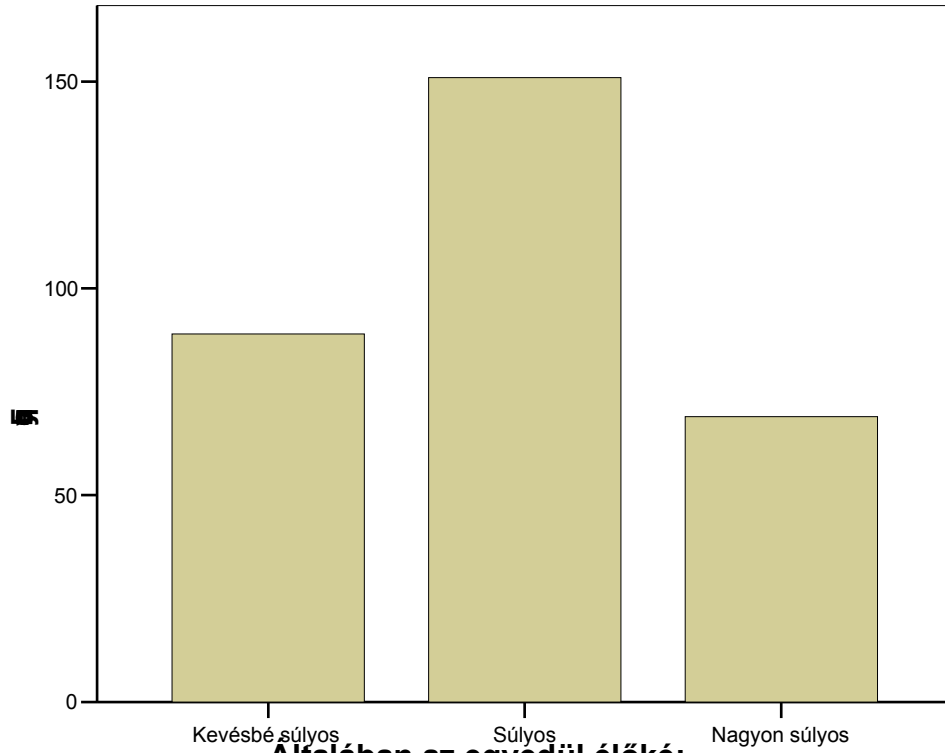
### A gyermeküket egyedül nevelőké:



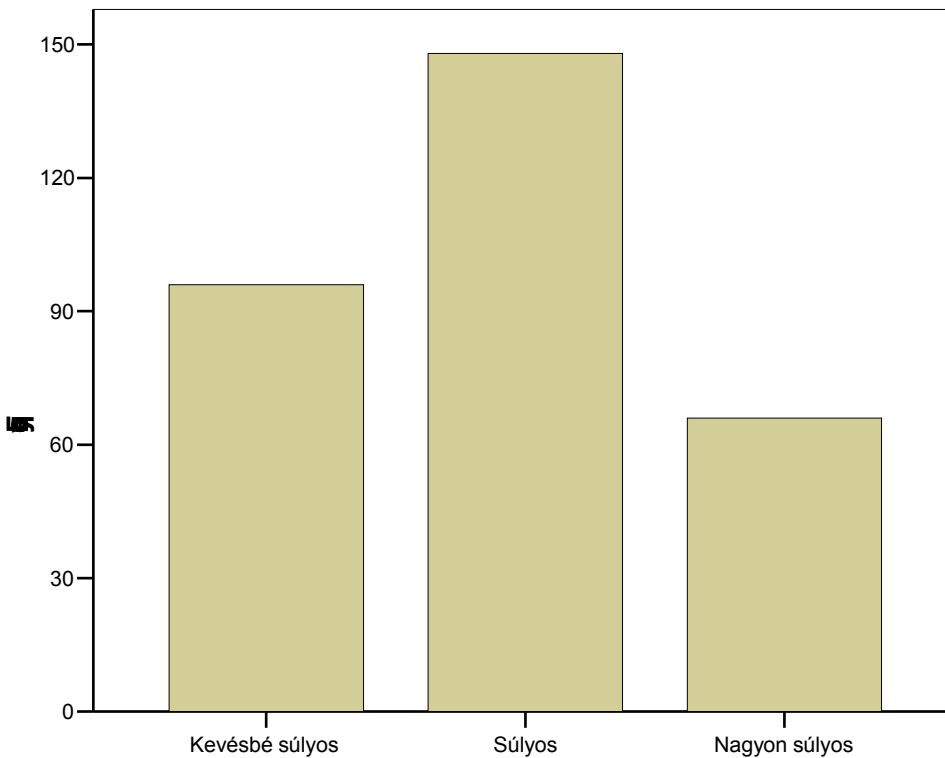
### A cigány/roma származásúaké:



### A leszázalékoltaké:



### Általában az egyedül élőké:

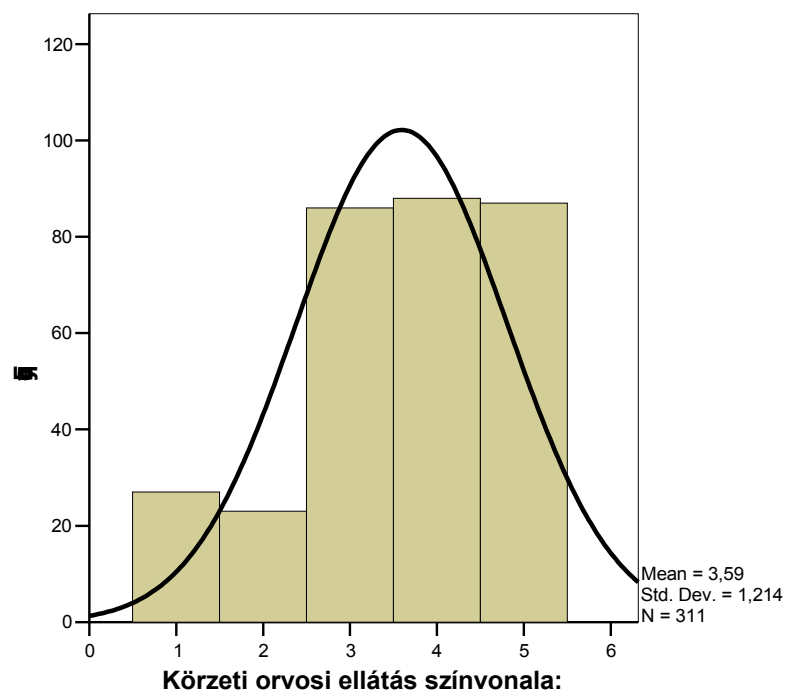


### Általában az egyedül élőké:

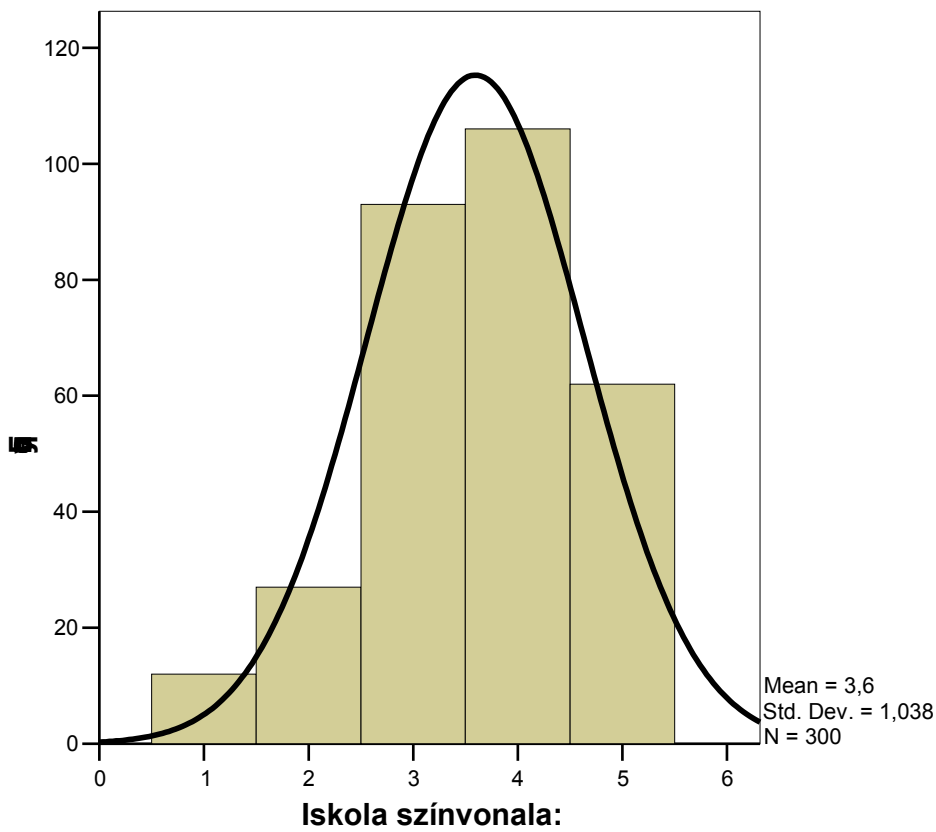
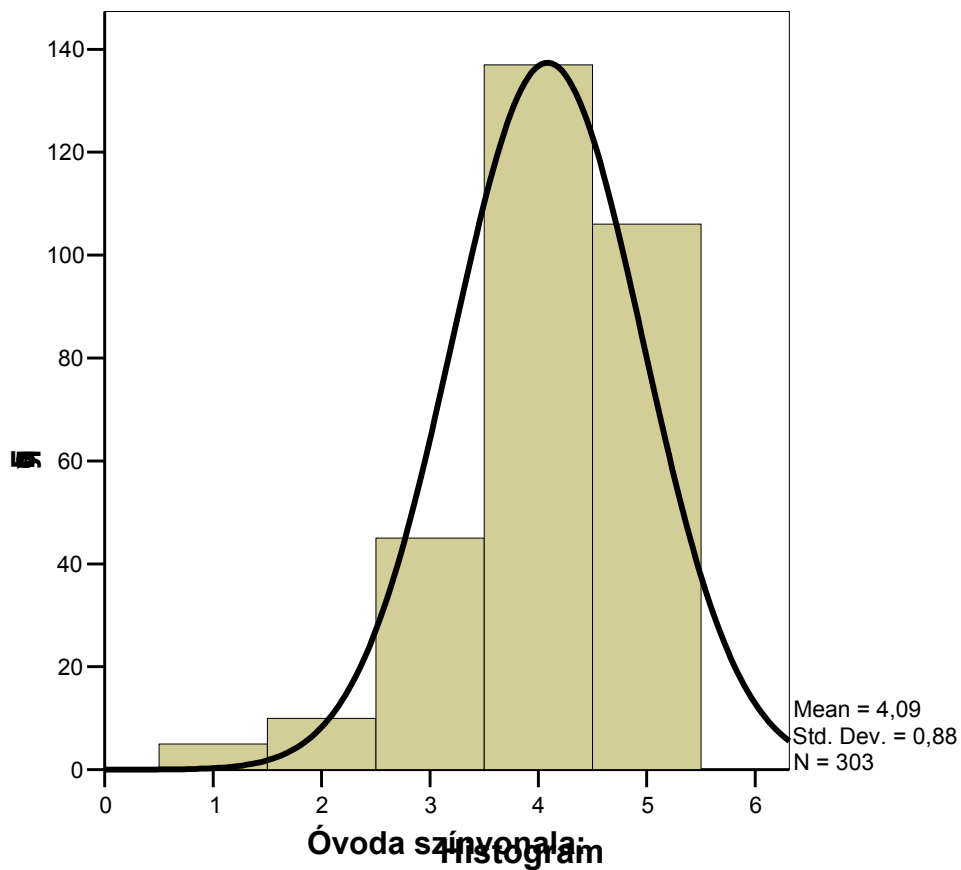
## 11. A települések institucionális (intézményi) színvonalának megítélése

Kétségtelenül az intézmények között az érték attribútumával rendelkező formák – mint például kiemelkedő módon az óvoda (M: 4,09), vagy az iskola (M: 3,60) a színvonal tekintetében szignifikánsan magas eredményt értek el. Szemben a szórakozási lehetőségekkel, s a munkahelyi elhelyezkedéssel. Miként az is nyilvánvaló, hogy azokkal az intézményekkel, amelyekkel emocionálisan pozitív kapcsolatot alakítunk ki, szemünkben amúgy is preferált fontossággal bír. Vagyis óhatatlanul kialakul róluk viszonylag tartós tulajdonságokkal rendelkező imázs.

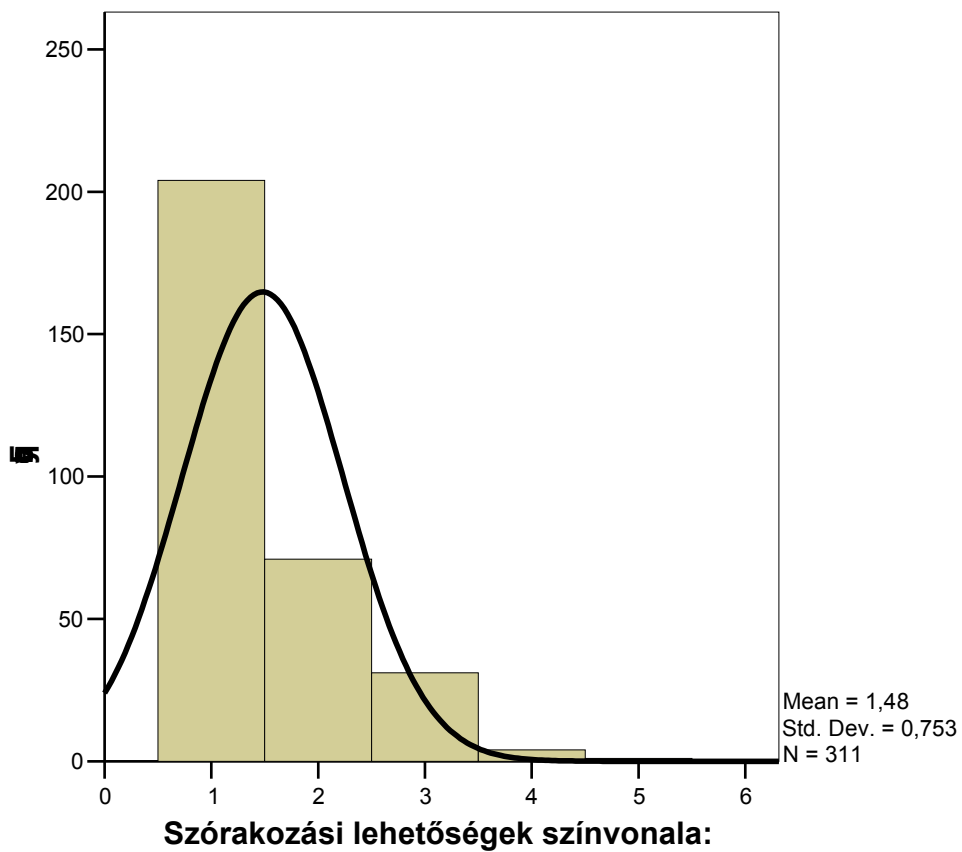
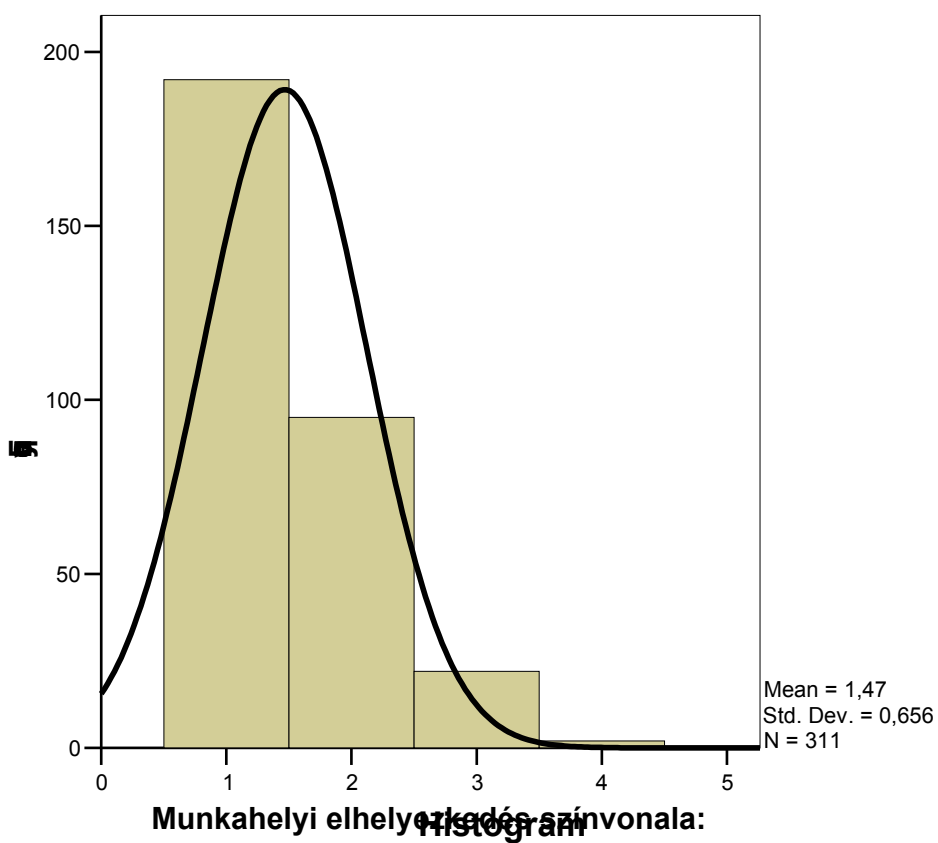
**Histogram**



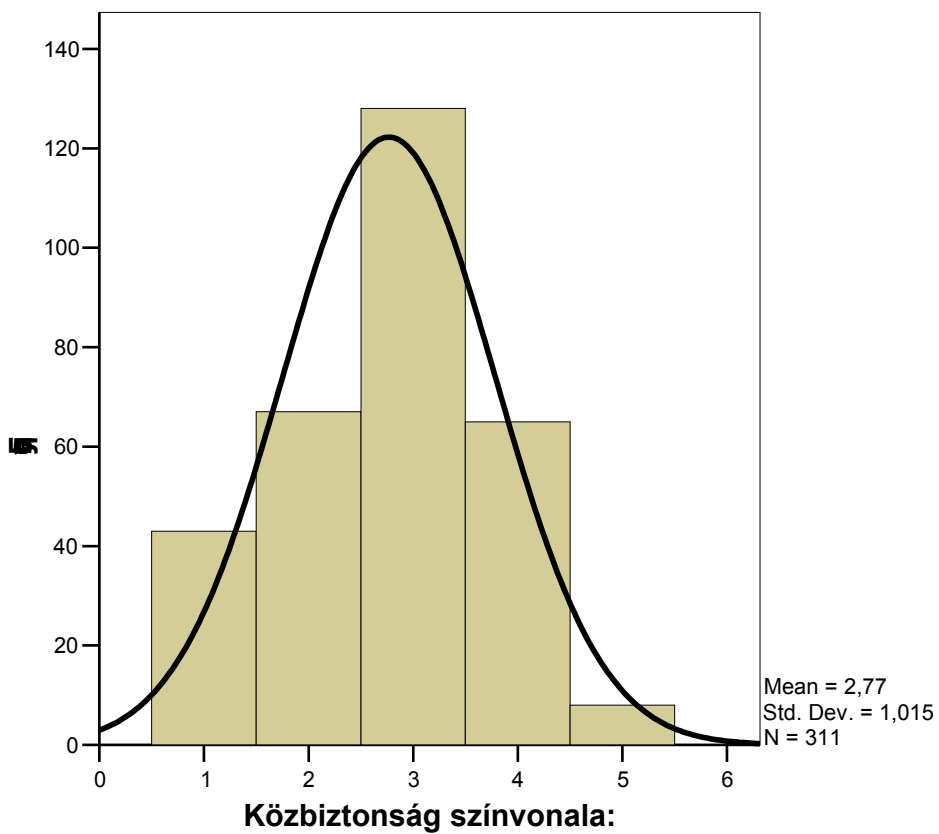
### Histogram



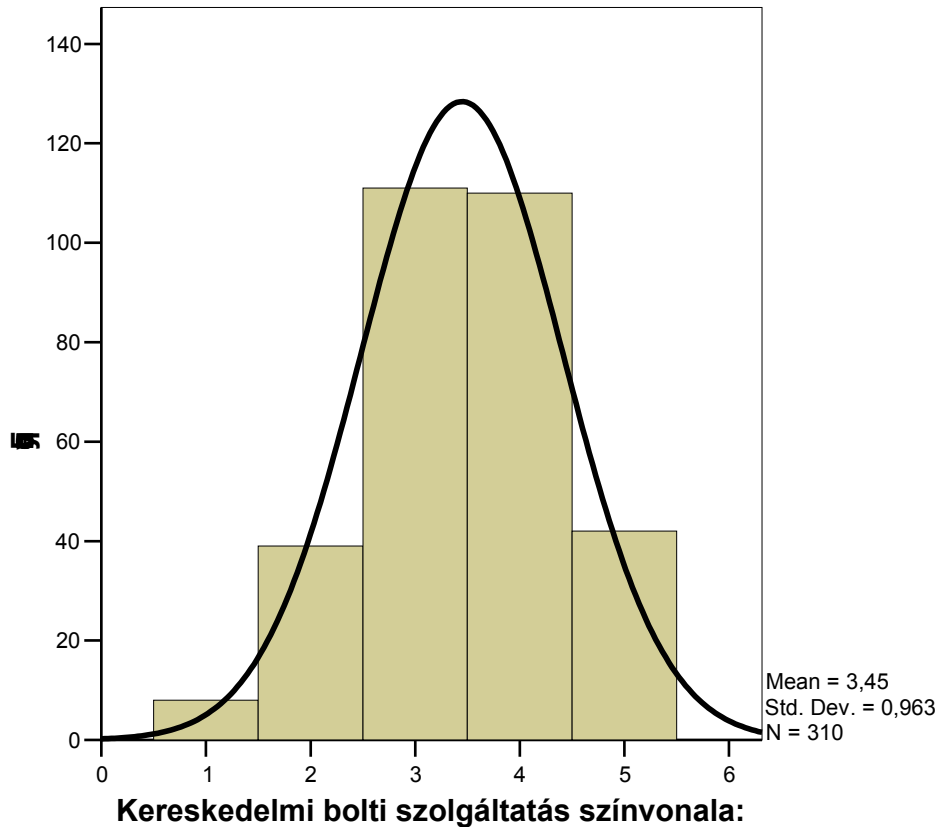
## Histogram



## Histogram



## Histogram



## 12. Vagyoni helyzet és a lakás felszereltsége

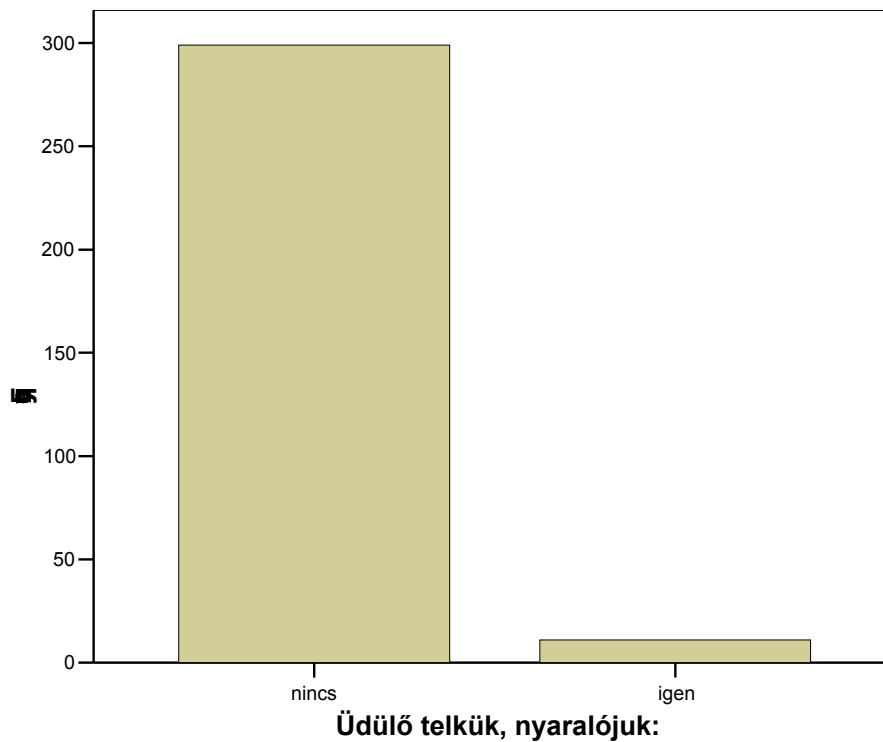
Nyilvánvaló tény, hogy a vagyoni helyzetre nemcsak áttételesen, hanem közvetlenül is utal a lakás valamilyen szintű felszereltsége. Azaz a tárgyak, eszközök birtoklása elkerülhetetlenül érzékeltet valamiféle társadalmi különbséget, így szociális viszonyokat is kifejez. Éppen ezért a kérdőívben a legjellemzőbb háztartási és modernizációs eszközökkel való rendelkezésre is rákérdeztünk: telefon, mobiltelefon, HIFI torony, mosogatógép, személyi számítógép, mikrohullámú sütő, házi mozi-rendszer, stb. Meglepő, de mégis így van, ahogy a válaszadók 90 százaléka rendelkezik az imént felsorolt eszközök valamelyikével. Még a viszonylag új keletűnek számító házi-mozi rendszerrel is, ami a megkérdezettek egyötödét jelenti. Kellő relevanciával feltételezhetjük azt is, hogy a lakás felszereltsége és az autóval való rendelkezés között korrelatív összefüggés mutatható ki. Vagyis többnyire azoknak a lakása jól felszerelt, akiknek autója is van. Miközben a háromnegyedüknek nincs üdülője vagy nyaralója, érthetően (?)

több mint négyötödük falusi kertesi családi házában lakik, szemben a hagyományos parasztházzal. A tárgyi ellátottsággal és a lakáskomforttal összefüggő válaszokat igen-nem dimenzióban dichotimizálva ez egész mintát érdemes lenne főkomponens-analízisnek alávetni. Már most is látható, hogy legalább négy faktor alakítható ki, mely a lehetséges szóródások kétharmadát magyarázza.

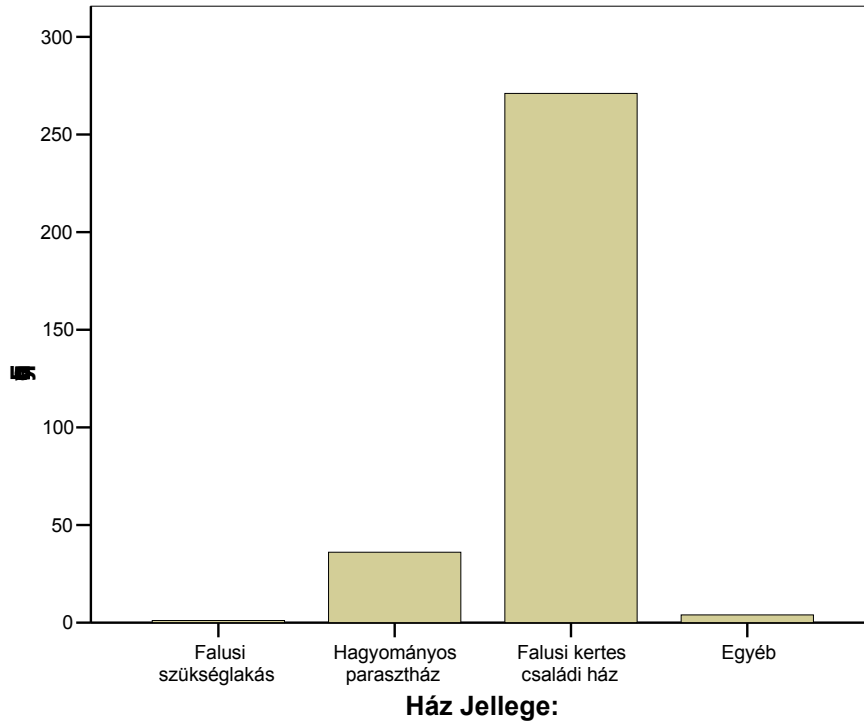
Nevezetesen: I. éxus faktor: például házimozi-rendszer,

II. tárgyi minimum ellátottság faktora: például automata mosógép,

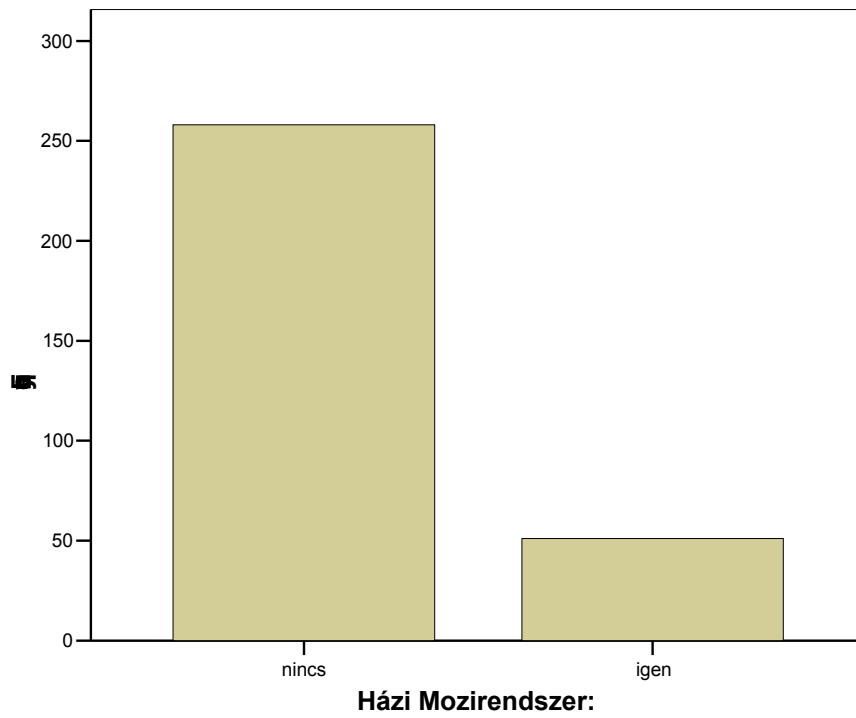
III. tárgyi gazdag ellátottság faktora: például HIFI torony, IV: lakáskomfort faktor.



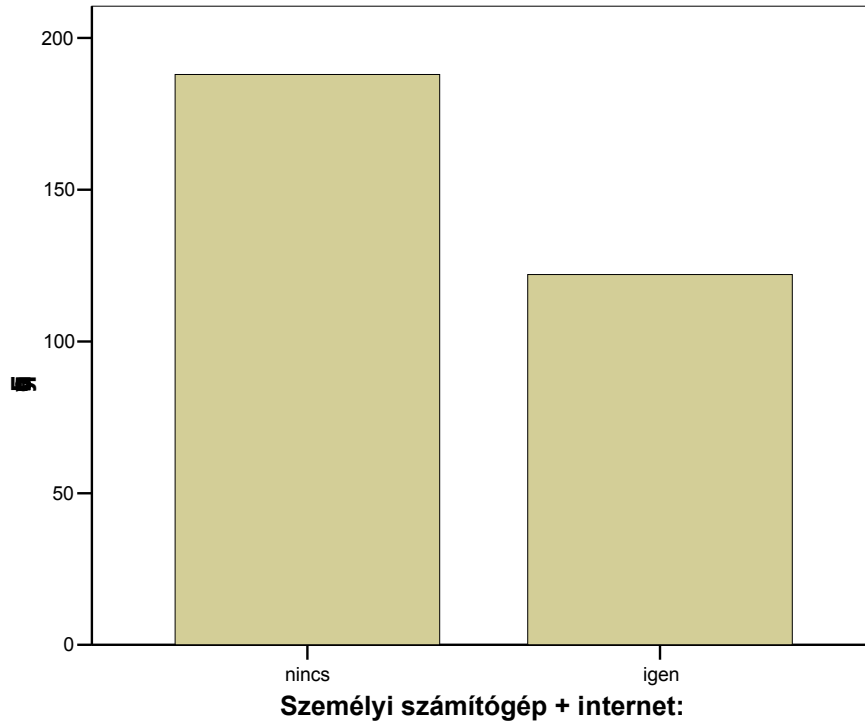
### Ház Jellege:



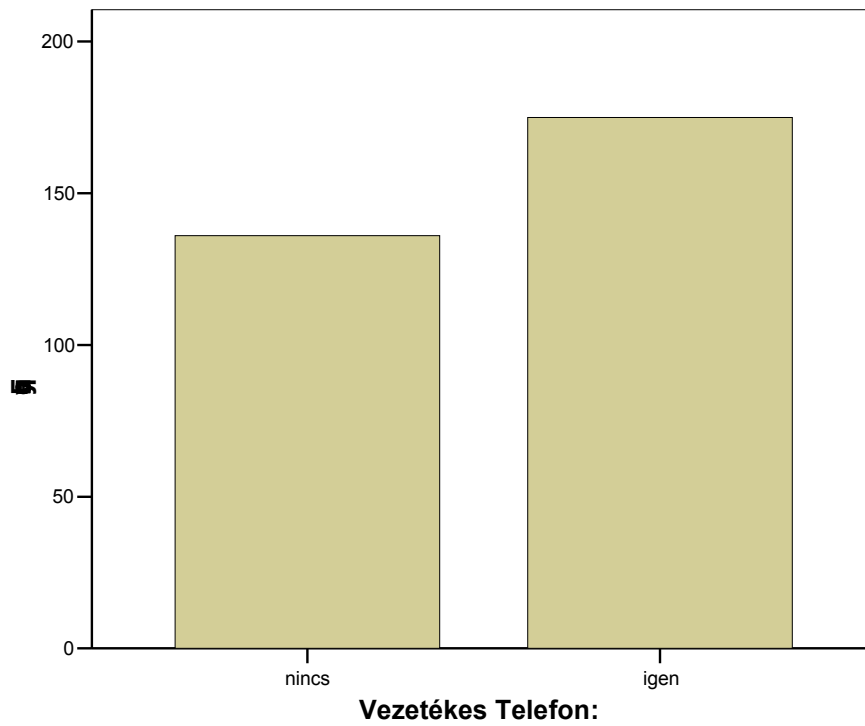
### Házi Mozirendszer:



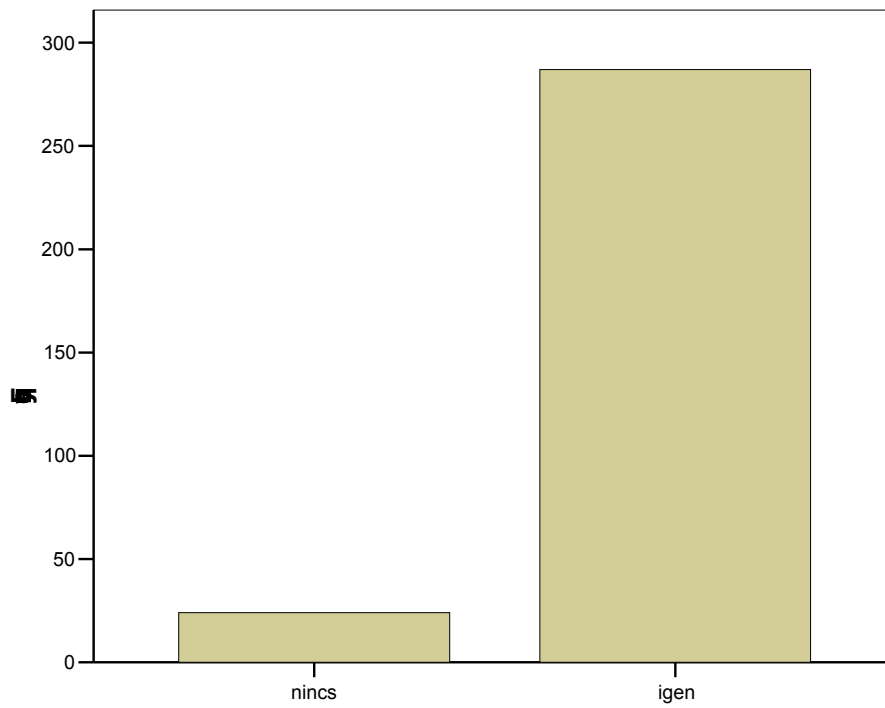
### Személyi számítógép + internet:



### Vezetékes Telefon:

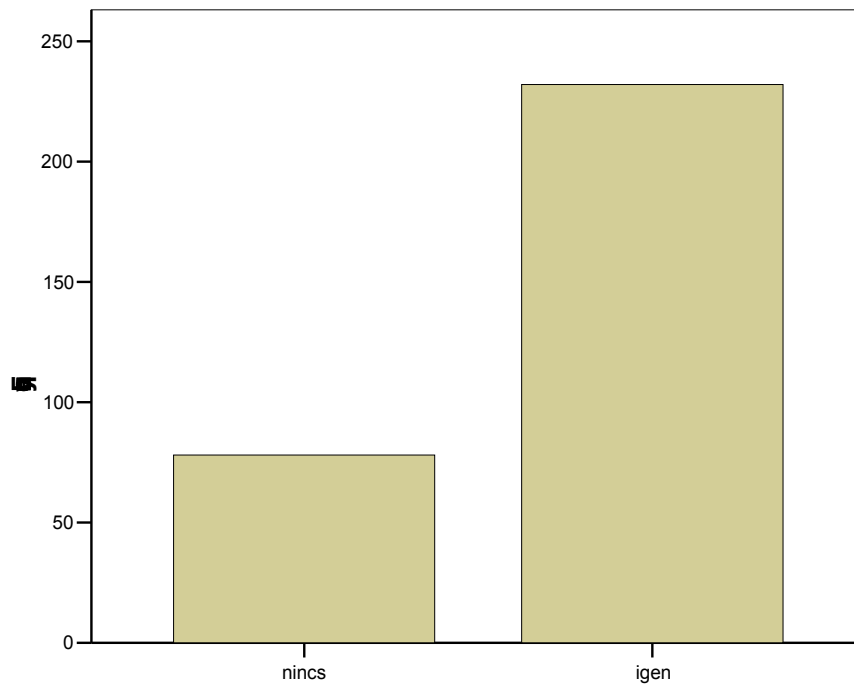


### Mobil Telefon:



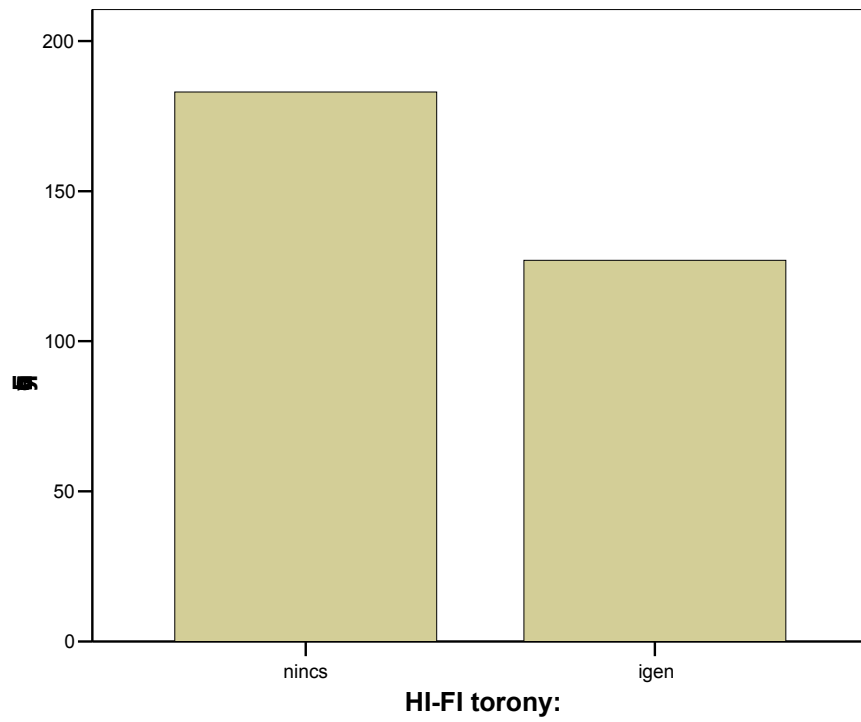
### Mobil Telefon:

### Videó:

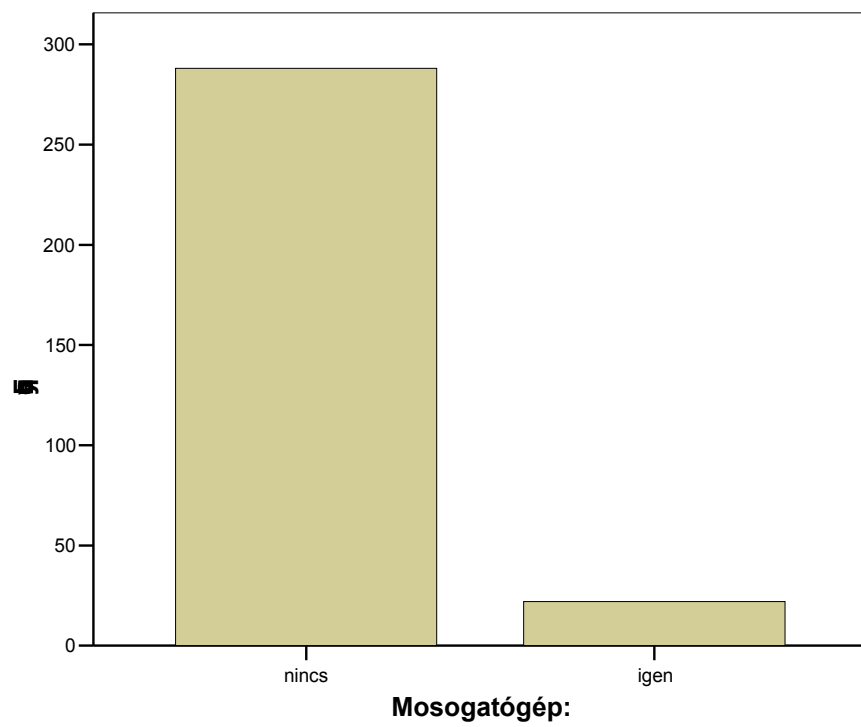


### Videó:

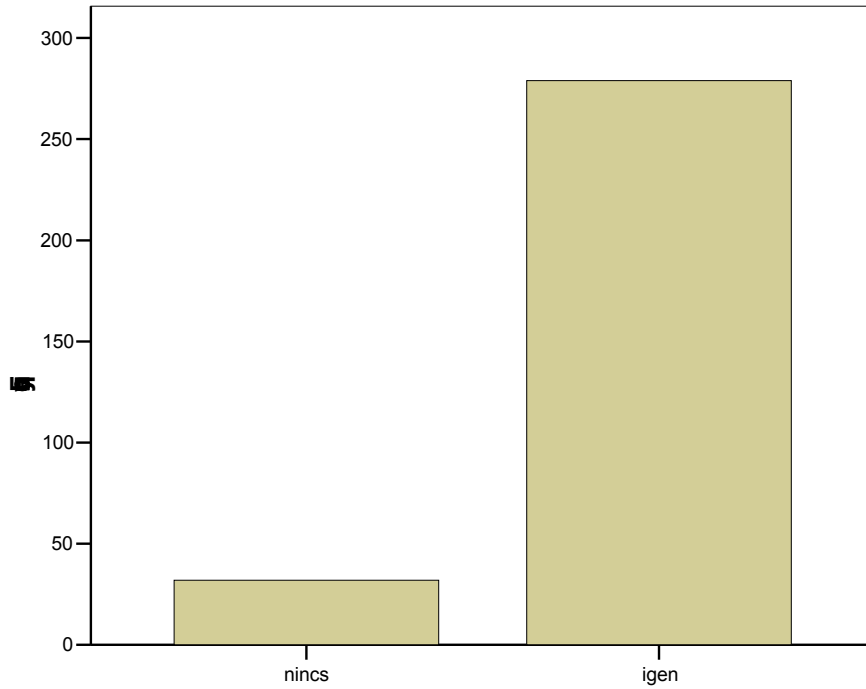
### HI-FI torony:



### Mosogatógép:

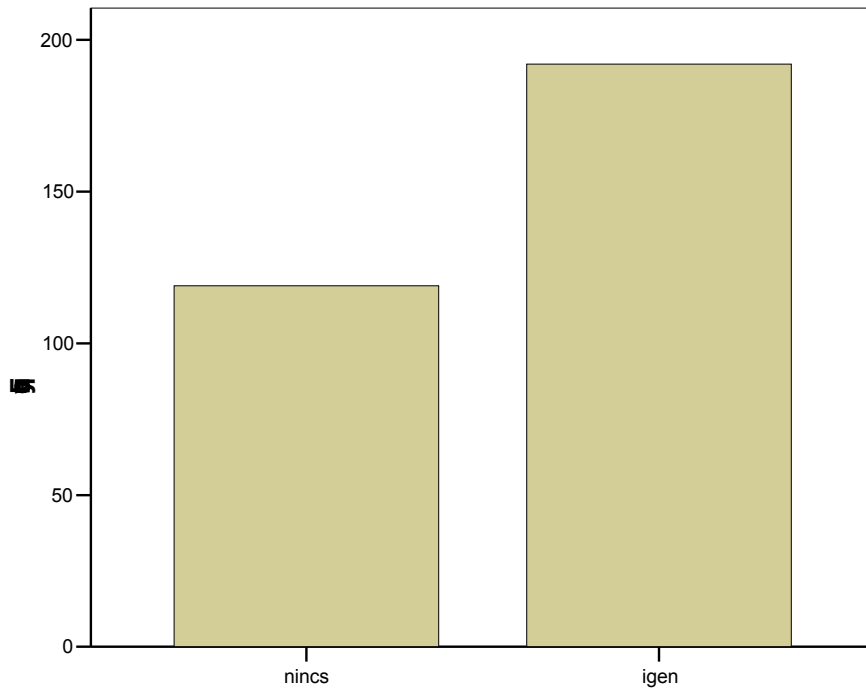


### Mikrohullám Sütő:



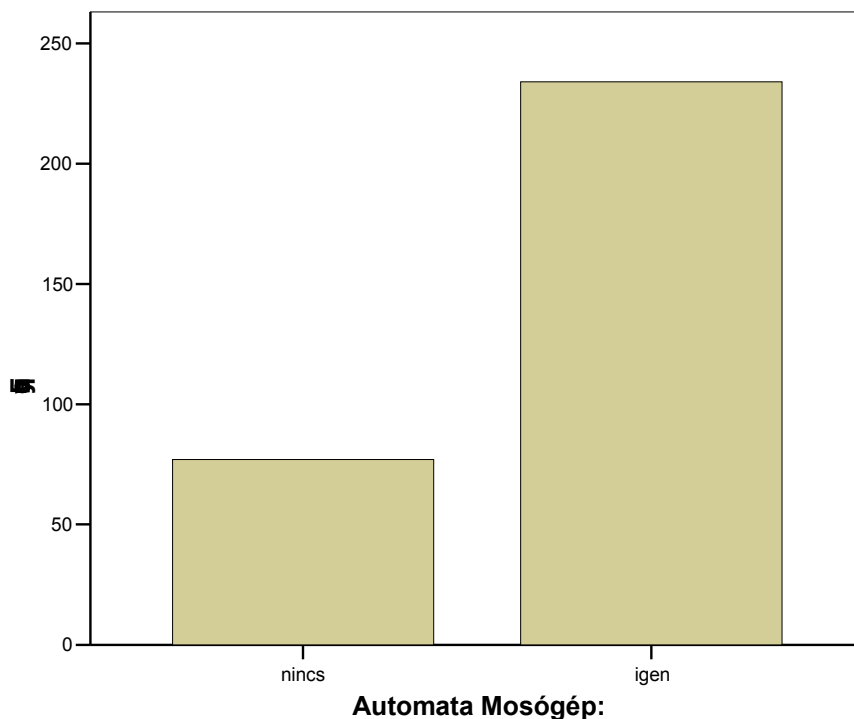
### Mikrohullám Sütő:

### Autó:



### Autó:

### Automata Mosógép:



## 13. A romák/cigányok élethelyzetéről

Miután a romák/cigányok becsült létszáma szembetűnően magas mind a három településen (a lakossági arányukat bármelyik forrás alapján is értelmezzük), e népcsoport lehetséges foglalkoztatási útjának számbavétele mindenképp indokoltnak tűnik. Jóllehet az 1990-es KSH adatfelvételhez képest, amikor Alattyánon 227 főt írtak össze, ami megfelel 11,8 százaléknak, Jánoshidán 274-et (10,5 %), Jásztelken pedig 11 (sic) főt, a 2001-es felvétel már meggyőzőbb.

Település	Adatfelvétel		Időpont 2002-es szolnoki kérdőív	
	fő	%	fő	%
Alattyán	273	13,3	560	27
Jánoshida	271	50,1	470	17,5
Jásztelk	220	17,4	446	25,3

Bármelyik adatsort is nézzük, a növekvő roma létszám tagadhatatlan. Eltekintve attól, hogy pillanatnyilag leginkább a közhasznú munkavégzés az egyetlen lehetséges foglalkoztatási út, vélhetően a kisebb-nagyobb diszkriminációval is számolva mégiscsak szociológiailag számolhatunk valamiféle roma archetípusról, mely a sajátos beszédmódban éppúgy megnyilvánul, mint a többnyire jellegzetes arcszínben, a családnéven, a modorban, az öltözködésben, a szokásokban és hagyományokban. Egészében az életvitelben és a sajátos szegénységben és kultúrában, melyek a roma identitásra hatnak. Éppígy kétségtelen az is, hogy a közhasznú munka révén a romák teljességgel kiszolgáltatottak.

A helyi foglalkoztatás rendszer azért is regresszív, mert

1. rendszertelen és rövidtávú munkát kínálnak,
2. tartósítják a segélyfüggőséget,
3. megerősítik a hatósággal szembeni kiszolgáltatottságot,
4. óhatatlanul felerősítik a helyi társadalom sztereotípiáit a munkát elvállalókkal szemben.

Mialatt azt is szükséges hangsúlyoznunk, hogy nem elsősorban a közhasznú munka a megalázó, hanem sokkal inkább az adott munka társadalmi kontextusa. Megalázó a végzett munkának az a jelentése lehet, amit a helyi társadalom kisebb-nagyobb közösségeiben tulajdonítanak neki. Méghozzá annál nagyobb mértékben, minél alacsonyabb végzettségű valaki. S a települések mindegyikében megfigyelhető, hogy a közcélú foglalkoztatás elutasításában főképp presztízs okok játszanak szerepet, mert aki szakképzett, például eleve méltatlannak és megalázónak tartja bármilyen közterületen végzett munkát. Így nyilvánvalóan azok fogadják el, akiknek végképp nincs más választásuk: a mélyszegénységben élő romák és nem romák. Mivel általában szűkösek a segélykeretek és sok a rászorult, mindenképp nehéz arról dönteni, kiknek adnak munkát. De azt is állíthatjuk, hogy a helyi foglalkoztatáspolitikai programok közös sajátossága, hogy a mélyszegénységben élők helyzetét akaratlanul konzerválja. Ám a romák munkavállalási esélyeinek egyenlőtlenségei elkerülhetetlenül összefüggnek a szociológiailag nehezen interpretálható habitussal. Akár attól is függetlenül, hogy a habitussal együtt szerepet játszik a háztartás nagysága, mint az iskolai végzettség vagy a szűken vett lakóhelyi

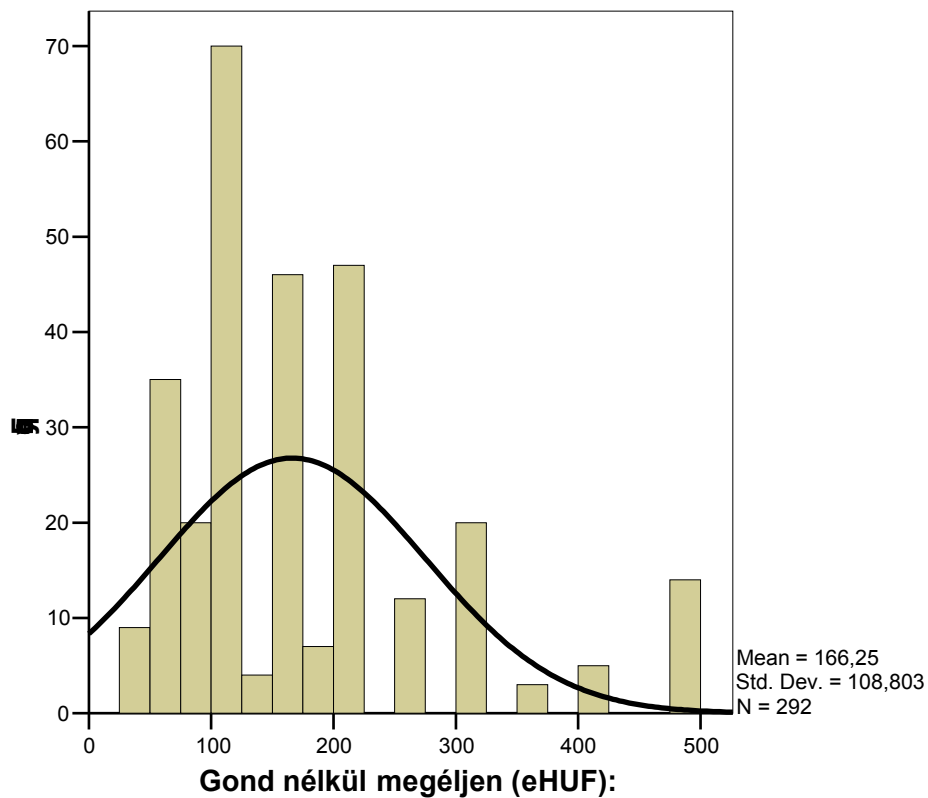
környezet, a munkavállalók szokásszerű érintkezéséből adódó különbségek. Minthogy az is egyértelmű, hogy a munkáról és a munkavégzésről alkotott tudásuk, s ehhez kapcsolódó motívációik ab ovo különböznek a többségi társadalom tagjaitól

Ennek vizsgálata viszont külön kutatás tárgyát képezheti.

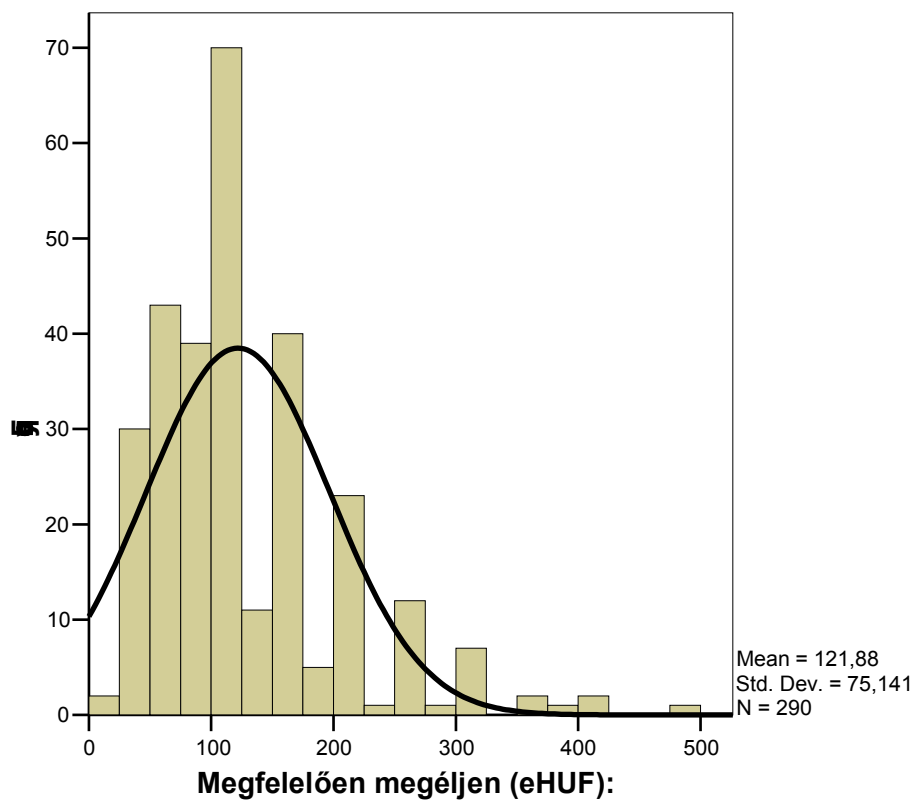
## **14. Státusmegőrzés tarthatatlansága**

Mind a három településen a munkahely elvesztése és az ezzel együtt járó tartós munkanélküliség minden tekintetben regresszív jellegű. Mert az állampolgárok a munkahelyekről történő elbocsátást – mint már többször szó volt róla - (a többi között a szakmunkásképző bizonyítvány felhasználhatóságának megkérdőjeleződését) elkerülhetetlenül státusvesztésként élik át. Persze nem csupán a tartós munkanélküliek szembesülnek fogyasztásuk beszűkülésükkel, életszínvonaluk visszaesésével, hanem mivel a lecsúszás és elszegényedés a lakosság több mint háromnegyedét érinti, évről évre gyarapodó létszámmal számolhatunk. Amint a 72, 73, 74. histogramok mutatják, a megélhetéshez szükséges nettó jövedelmek érzékelhetően változnak. A marginalizálódó csoportok létszáma növekszik, amelynek munkaerőpiaci kiszorultsága nyilvánvaló, esetleg segélyezett létük mindenképp fennáll.

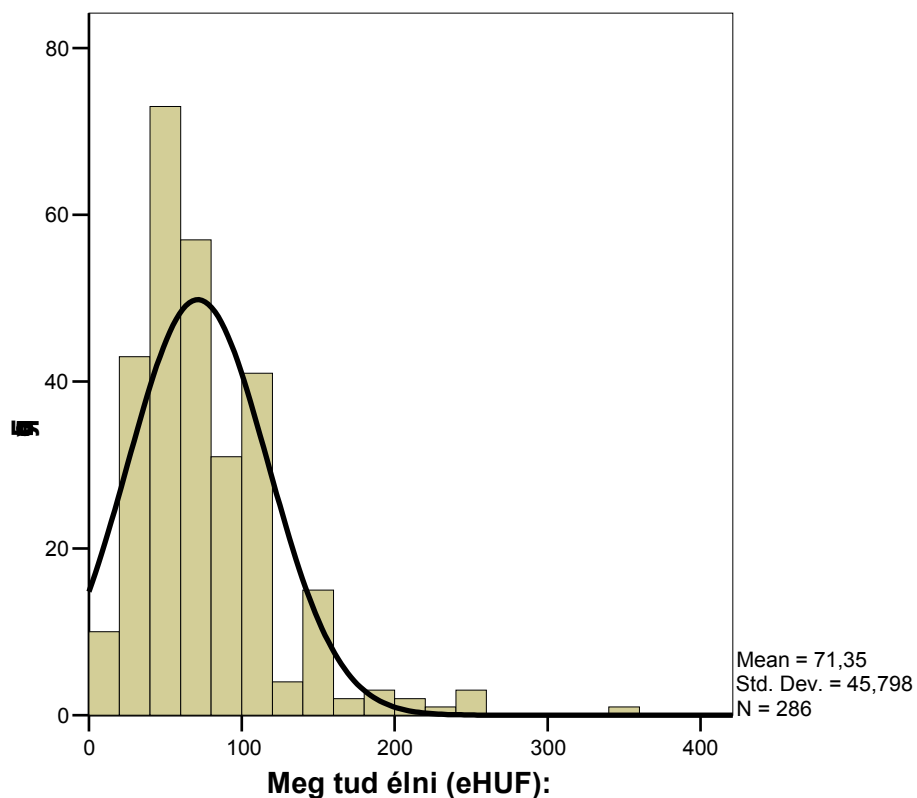
## Histogram



## Histogram



## Histogram

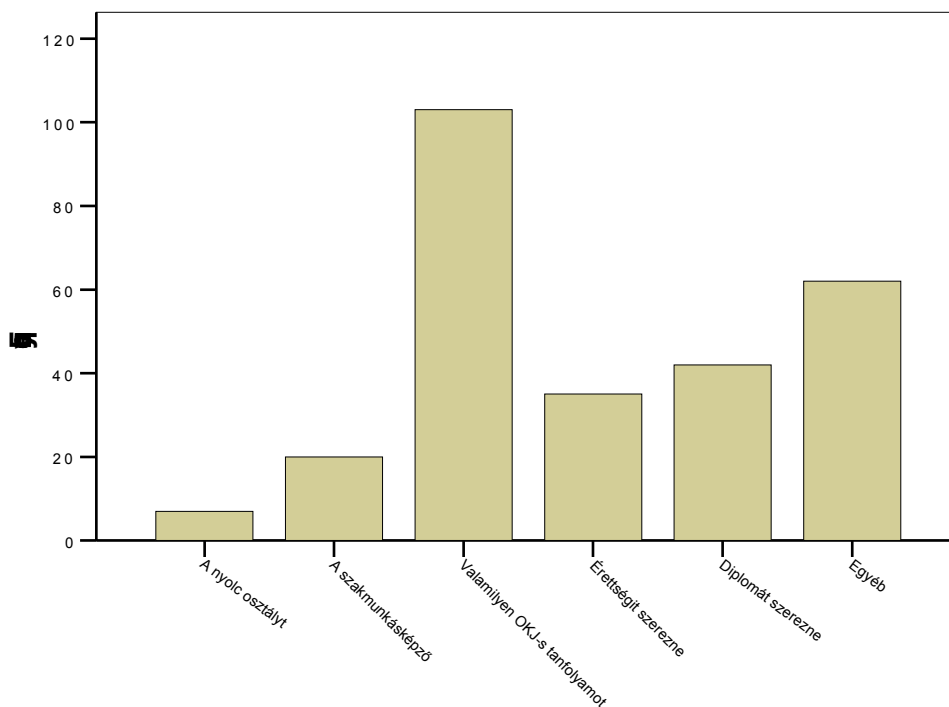


Másként fogalmazva: a településén élő egyharmada máris a társadalom alatti helyzetbe került, s akárhogy nézzük is, a gazdasági-szociális dezintegráltság egyénileg súlyos konfliktusok hordozója. Így – éppen a mélyinterjúk árulkodnak róla – megannyiszor érzékelhetjük a fokozódó önértékelési zavarokat, a pszichoszociális leépülést, ami motivátlansággal és értékvesztéssel jár.

S már nem csupán a romák körében vehető észre az élethelyzet következő generációra történő átörökítése, hanem a szocializációs zavarok a többséget jelentő népességben is érzékelhető. Noha a viszonylag kis elemszámú minta miatt talán túlzás települési struktúra modellről beszélni, az mindenképp megállapítható: még öt százalékot sem éri el azoknak a száma, akiknek életminőségi mutatóik javultak. A másik póluson a lakosság kétharmada áll, s azok, akik nem tudták megőrizni pozícióikat. A mélyinterjúk szereplői az életkörülmények radikális romlásáról, a lecsúszásról, a létbizonytalanságról és nem kevesen kilátástalanságról számoltak, s igen kevesen vannak, akik szerint nem romlott, de nem is javult a helyzet.

## 15. Tanulási aspirációk

Ha arra a kérdésre keressük a választ. „mit tanulna, ha megtehetné?”, azonnal feltűnik, hogy az országos százalékarányhoz képest, némileg módosul a kép. Mert miközben országosan a megkérdezettek 19,5 százaléka szakmunkásképzőt végezne, 15,0 %-uk érettségizne, 7,0 %-uk pedig diplomát szerezne, OKJ-s tanfolyamot mindössze 14,0 százalékuk. A tanulási szándékok jelzése valószínűleg nemcsak a kérdezési szituációnak való megfelelési indencióból fakad, hanem eredendően összefüggnek olyan kérdésekkel is, melyek alapvetően a megkérdezettek „foglalkozási-munkanélküliségi státusát” jelzi. S az is nyilvánvaló, hogy a válaszadói magatartást az életkor alakítja szignifikánsan. Miután az OKJ-s tanfolyamot a válaszadók kétharmada nevezte meg a rangsorban relevánsként, körükben mindenképp a rövidtávú megtérülés lehetősége merül fel. Az OKJ-s tanfolyamon való részvétel szándéka megerősíti azokat, akik máskülönben egyszerre szeretnék nyolc osztályt és szakmai végzettséget szerezni. (lásd 75-ik diagram!) **Mit tanulna Ön, ha megtehetné?**

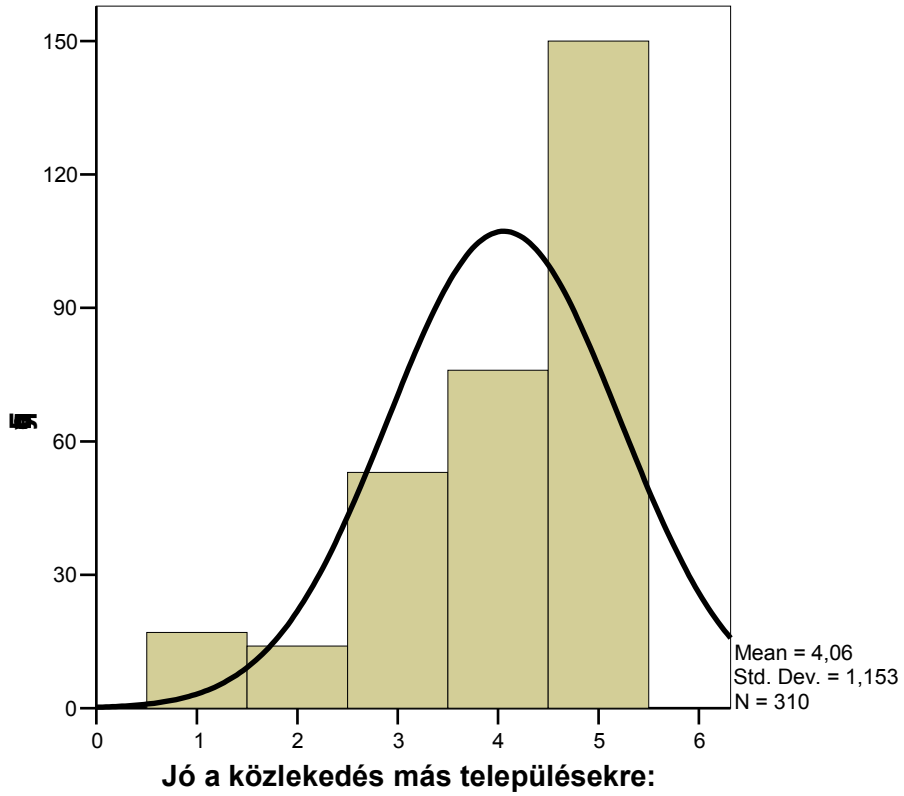


**Mit tanulna Ön, ha megtehetné?**

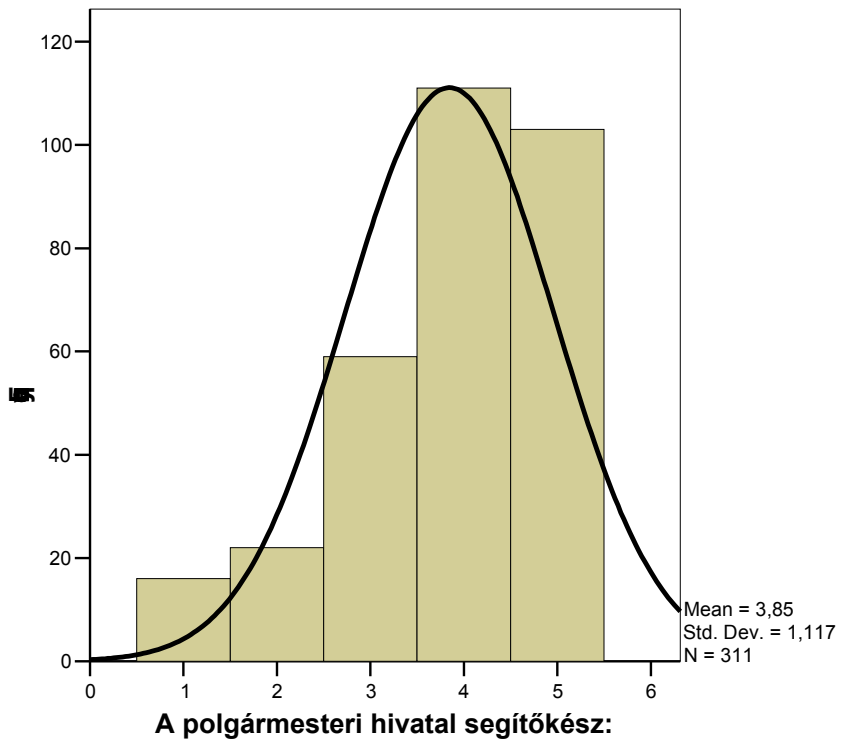
## 16. Az elégedettség attitűdje

Mindenekelőtt az látszik világosan, hogy a megkérdezettek több mint kétharmada csupán azzal ért nagyobb részt egyet, hogy kiemelkedően jó a közlekedés más településekre. (M: 4,06) Kétségtelenül ebben az esetben nem egyszerűen általános vélekedésről van szó, hanem eme értékelő vélemény mögött csakugyan mindennapi közvetlen tapasztalat rejlik. Éppígy nyilvánvaló, hogy minél inkább közeledünk a nagyjából nem ért egyet véleményhez, olyan meggyőződésekről beszélhetünk, melyek valamilyen értelemben összefonódik a megkérdezettek értékrendszerével. Mivel a válaszadók sem a munkalehetőségekkel, sem azzal nem értenek egyet, hogy „aki dolgozik, az jól keres” (M: 1,80), s azzal is csak kevesen, hogy kivétel nélkül minden embert megbecsülnek, azaz úgy látják, hogy nem becsülnek meg mindenkit kivétel nélkül a három településen, vagyis megkülönböztetés van az emberek között. Most is a skála-ítem megfogalmazásánál kerültük a megkülönböztetés etnikai dimenzióját, így a kijelentés elutasítása a megkülönböztetés érvényesülésének elfogadását jelenti. Csak megismételjük, hogy a skálán az „5” a teljes egyetértést, az „1” a teljes elutasítást jelenti, melyek a legjellegzetesebbnek tartott községi problémákkal szembeni attitűdöt fejezik ki

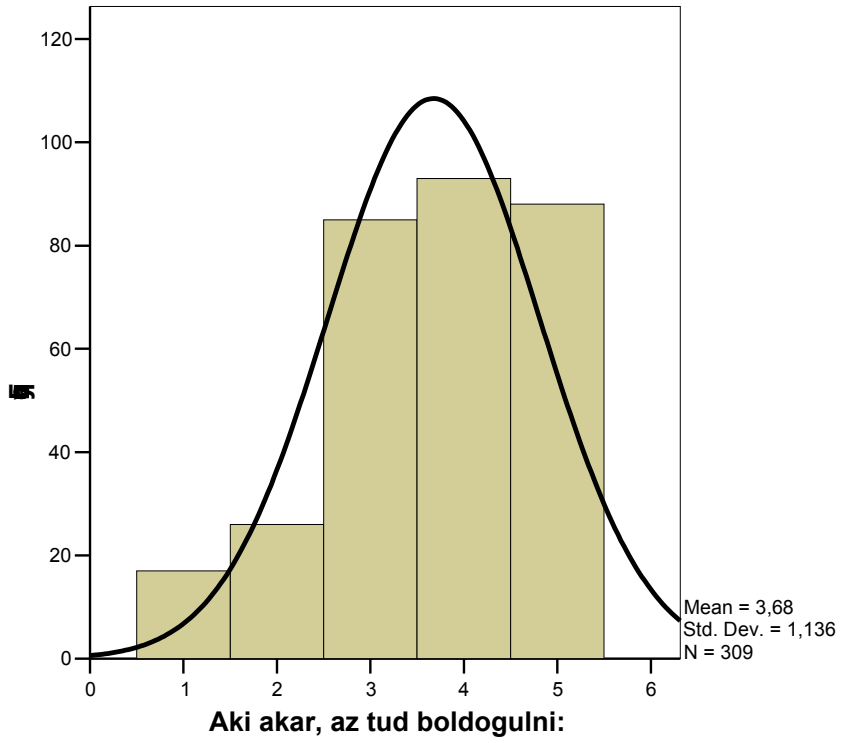
### Jó a közlekedés más településekre:



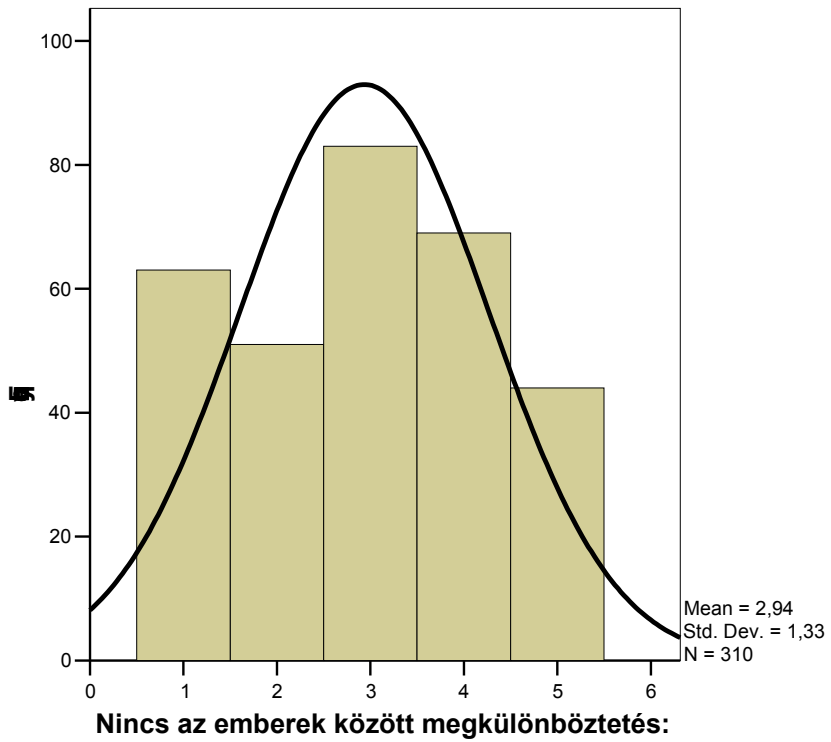
### A polgármesteri hivatal segítőkész:



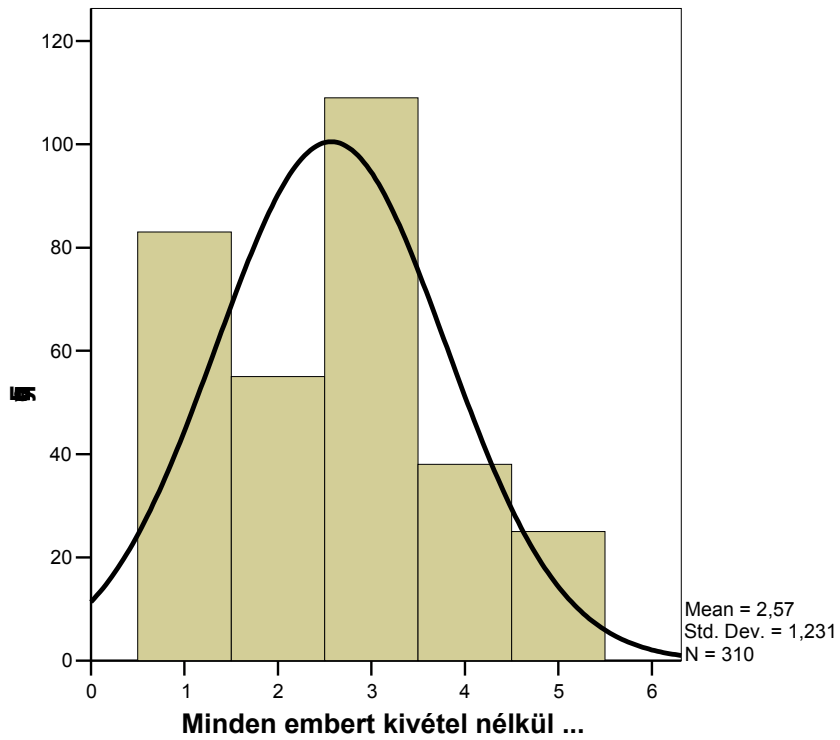
**Aki akar, az tud boldogulni:**



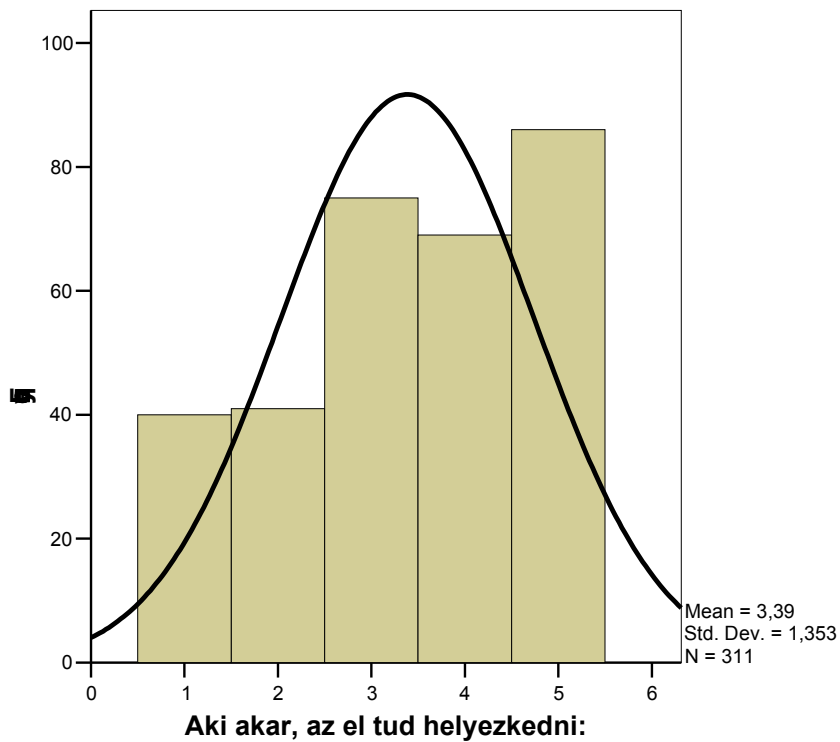
**Nincs az emberek között megkülönböztetés:**



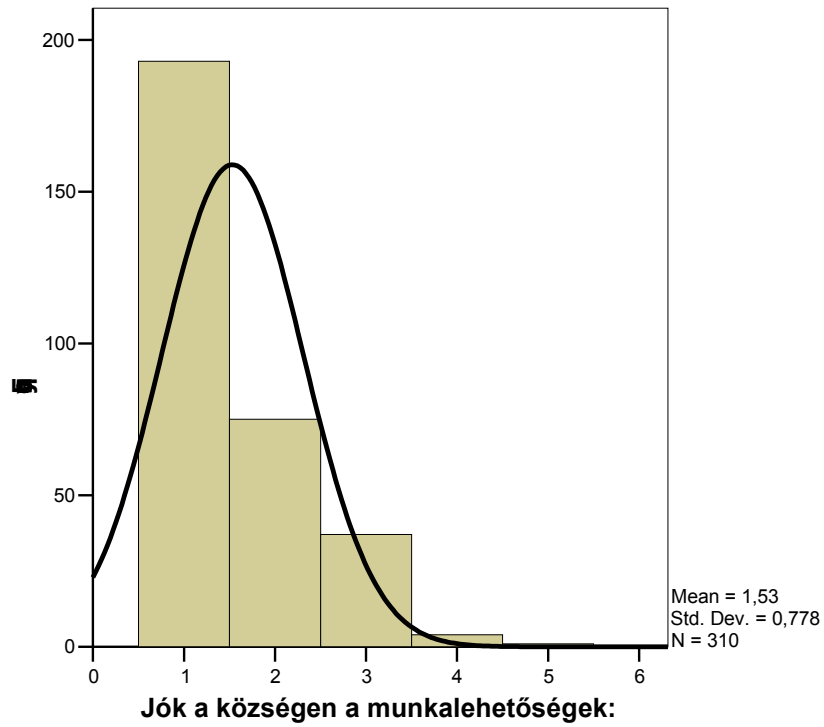
### Minden embert kivétel nélkül megbecsülnek:



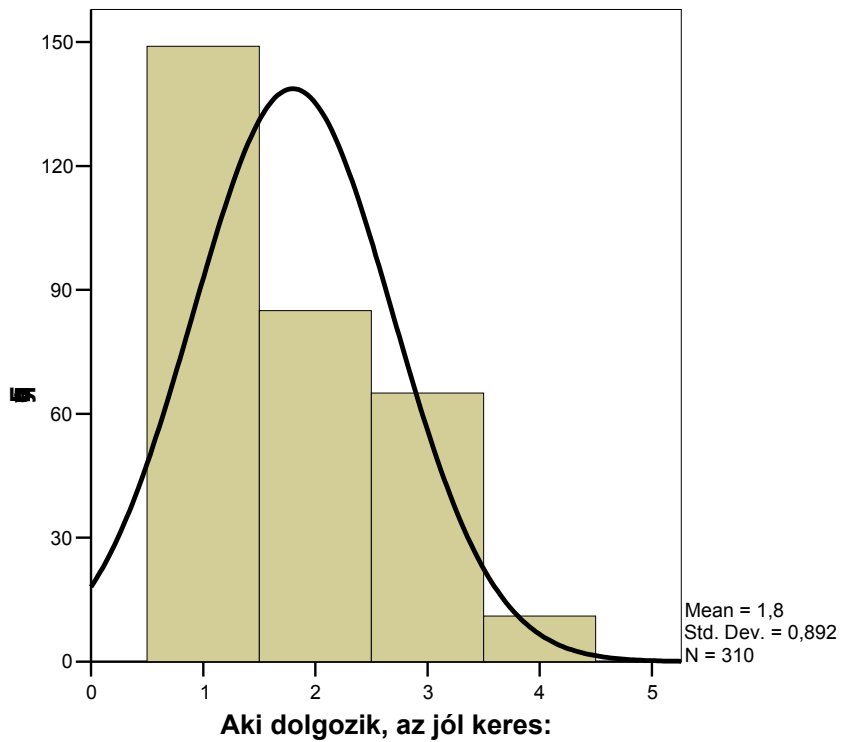
### Aki akar, az el tud helyezkedni:



### Jók a községen a munkalehetőségek:



### Aki dolgozik, az jól keres:



## 17. Összefoglaló megjegyzések

Az összefoglaló megjegyzések elejére kívánkozik, hogy mindhárom településen – aligha véletlenül -, növekvő számú csoporthoz tartozók - középkorúak például – kerülnek tartósan az inaktivitás státusába. S ezeket a személyeket, a foglalkoztatáspolitikai úgynevezett aktivizáló eszközei (mint a képzés, a munkahelyteremtés, a vállalkozások támogatása vagy a közhasznú munkák rendszere) sem tudják visszavezetni a munkaerő piacra. Nem csupán az alacsony képzettség, a munkahelyi gyakorlat hiánya, hanem a számukra esetleg elérhető munkahelyek alacsony bérei és piaci bizonytalanságai, valamint az alkalmi, rendszertelen munkákkal, de szociális ellátásokkal, segélyekkel kiegészített megélhetési lehetőségek között záródik be a népesség egy része szociális csapdába. Így az alacsony bérek és nyilván a bizonytalan munkahelyek sem tudják a tartós felemelkedés perspektíváját kínálni, miközben a családok gazdálkodási, többlet-jövedelemszerzési, megtakarítási lehetőségeket sem tudnak kiépíteni.

A mostani szociológiai vizsgálat is azt igazolta, hogy minél több időt tölt el a népesség a jelenlegi szocioökonómia és –kulturális viszonyok között, várhatóan annál erősebbek lesznek a szegénység – iskolázatlanság – munkanélküliség – szegénység ördögi körei. Aminthogy az is egyértelmű, hogy amíg szegénység és az alacsony iskolázottság újratermelődésért felelős mechanizmusok hatnak, hiába keressük a piacgazdaság keretei között érvényesülő innovatív elképzeléseket. A családokat a napi alkalmazkodási kényszerek elé állító pénzhiány akadályozza, mely voltaképpen a családok belső életét, kohézióját veszélyeztető tartós feszültségforrásként lép elő. A községben élők foglalkoztatottságának akut hiánya, s részben az ezzel együtt járó elszegényedés egyszerre ok és következmény is. Már nem csupán a romákat fenyegeti a munkaerő folyamatos piaci értékvesztése, hanem a többségi társadalom kisebb-nagyobb csoportjait is.

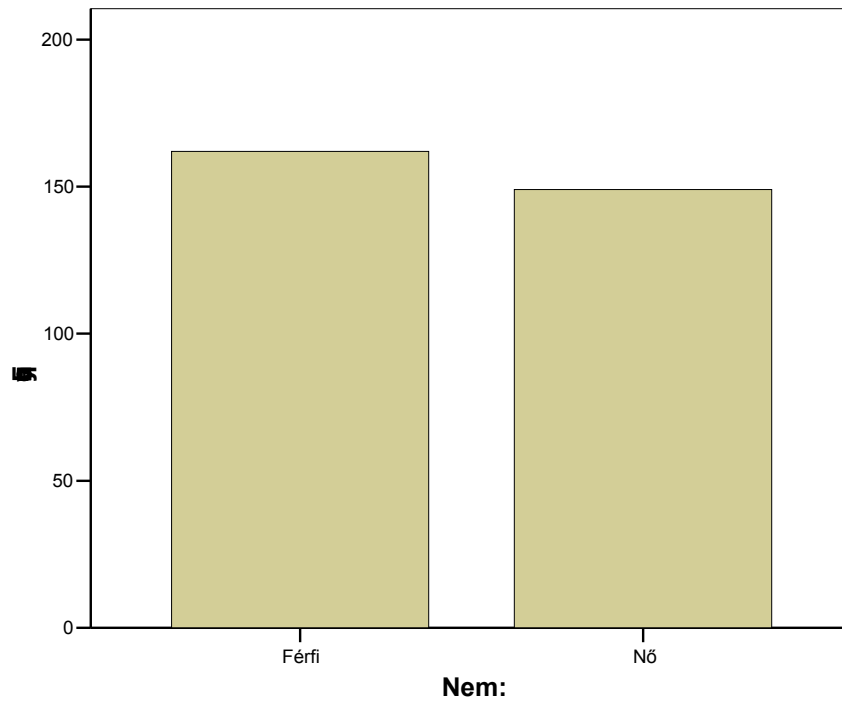
Ugyanakkor figyelmet érdemel az a jelenség is, hogy miközben a munkanélküliség, a foglalkoztatás – számtalan okra visszavezethető – hiánya egyre nagyobb teret nyer, a vizsgált településeken szembetűnően érzékelhető a polarizálódás, a dezintegrálódás és a marginalizálódás egymást erősítő hatásrendszere. Mialatt sokan a helyi társadalom szétesését periférikus, lényegtelen, egyénileg akár sajnálatra méltó eseményként, illetve folyamatként állítják be. Holott a ténylegesen ható, a gazdasági és társadalmi fejlődést hosszabb távon is kondicionáló tényezőről van szó, amely közvetlenül befolyásolja három település nagy részének a beállítódását, magatartását és cselekvő képességét. Nézetem szerint Jánoshida, Alattyán és Jásztelek életképességét végső soron az dönti el, hogy ezentúl is a több forrásból élő családok zöme képes-e valamelyest gyarapodni, tovább boldogulni vagy sem. Mert ha a családok nagy része – mint jelenleg is – kénytelen beállni arra, hogy életszintje stagnál, vagy esetleg rosszabbodik, ha mind többen arra kényszerülnek, hogy feléljék tartalékaikat, ha le kell mondaniuk arról, hogy fedezzék gyermekeik taníttatását, s akár szükség szerint átképezzék magukat, végül ha a helyi társadalom törzsrétege kicsúszni érzi a talpa alól a talajt, a következmények minden bizonnyal beláthatatlanok lesznek.

Egészében és részleteiben is a kutatás alapján megfogalmazható javaslatok – mondanunk sem kell – a munkahelyteremtésre és a településeken élők foglalkoztathatóságának elősegítésére kell, hogy irányuljanak. Vagyis a foglalkoztatás bővítésének legkülönbözőbb eszközeire, a családi munkamegosztáshoz jobban alkalmazkodó foglalkoztatási formák elterjesztésére, a családi vállalkozások támogatására éppen úgy szükség van, mint a szakképzési rendszer differenciált fejlesztésére, a családok megerősítésére. Sokféle módon lehet az állampolgárokat a segélyezés rendszeréből kicsalogatni, de motivációjuk mégis csak attól függ, kit, hogyan fizetnek meg. Mint közismert, a munkanélküliek korábban és most sem mennek el minimálbérért dolgozni. Csak kérdés az, hogy lehet-e segélymunka a bentrekedteknek, akik a segélyezés világában bentrekednek? Mint látható, a passzív segélyezés sehová sem visz.

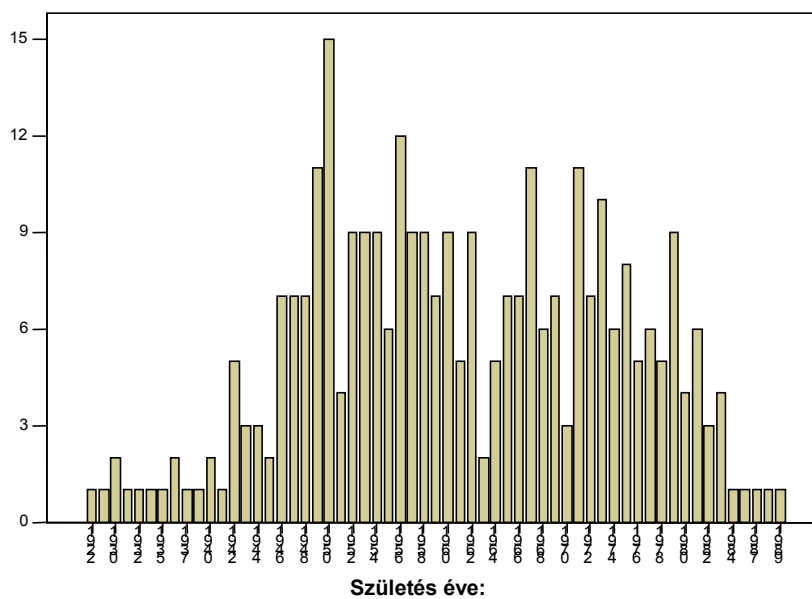
# 19. Függelék

## 19.1. Szociodemográfiai megoszlások

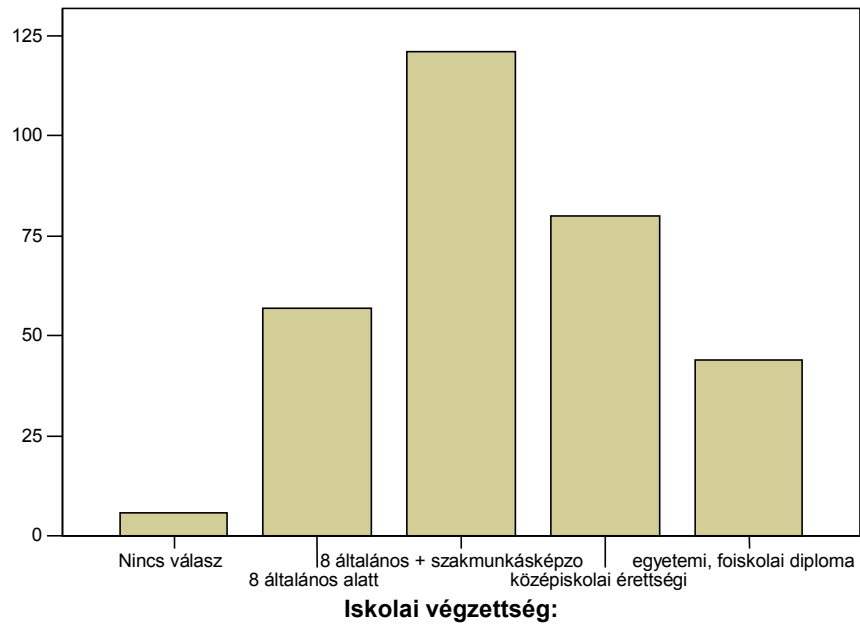
Nem:



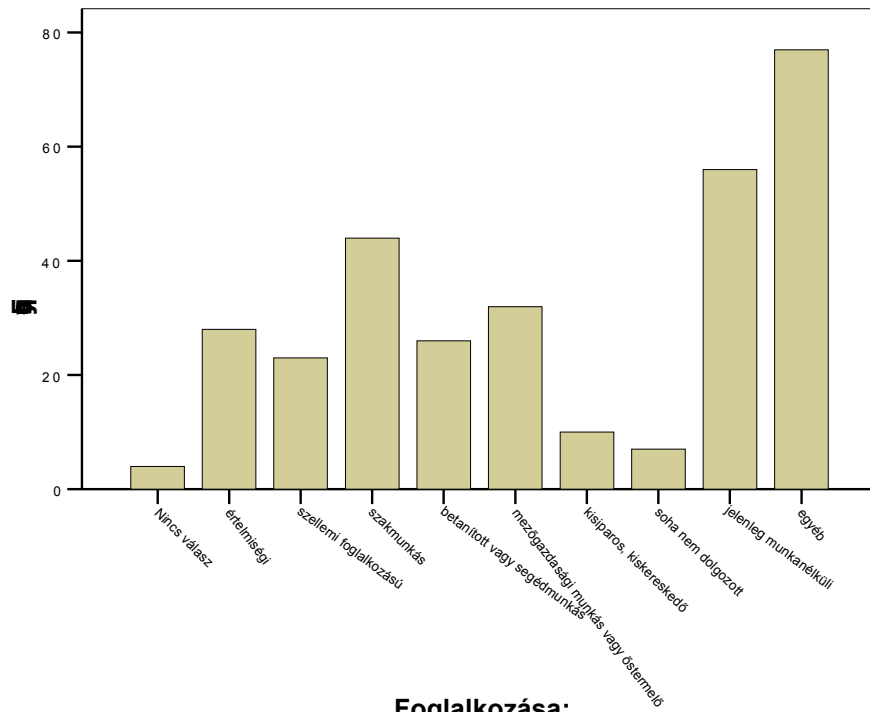
Születés éve:



### Iskolai Végzettség:

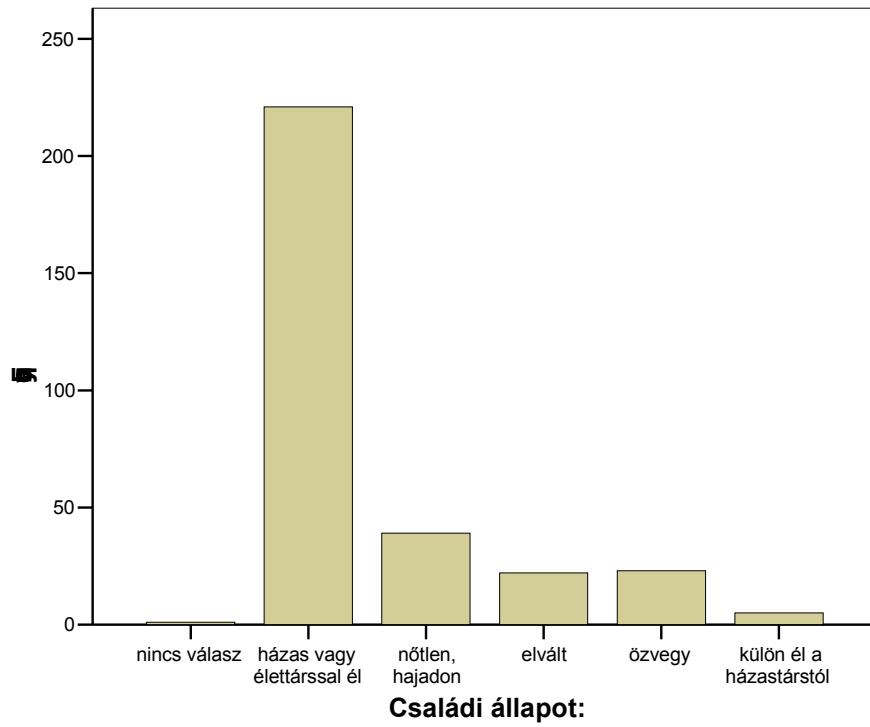


### Foglalkozása:

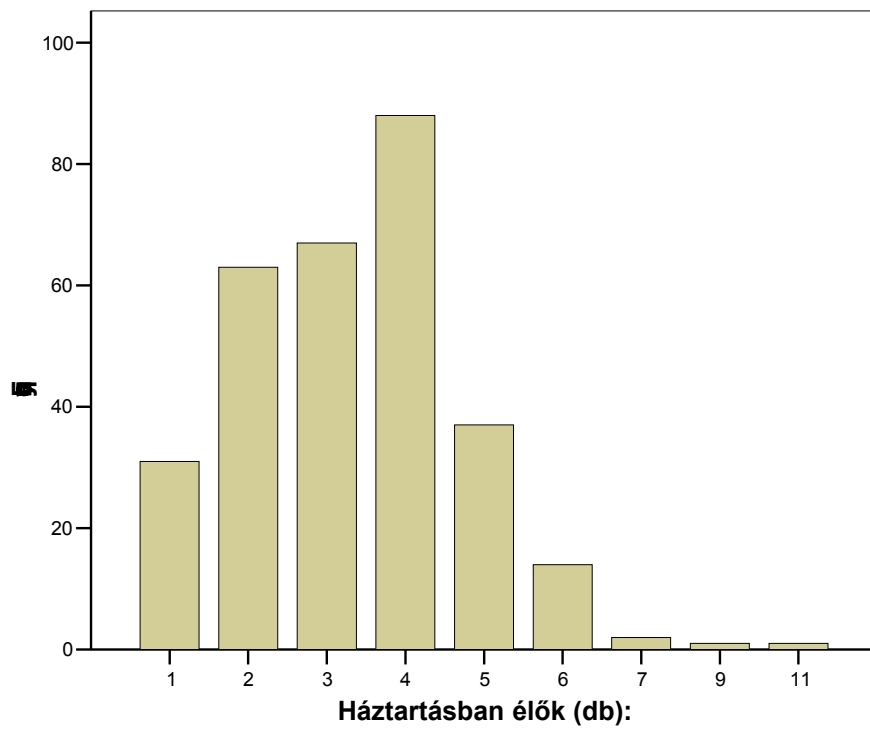


### Foglalkozása:

### Családi állapot:



### Háztartásban élők (db):



## 20. Mellékletek

### Mélyinterjú-vázlat a „Település és foglalkoztatás” című vizsgálat-hoz

A vizsgálat jellegéből adódóan a mélyinterjúnak a kutatás négy dimenziójára kell kiterjednie, noha a kérdések másfajta összefüggéseket is érinthetnek.

Vagyis

- 1./ minden kérdés a szociodemográfiai helyzetre irányul,
- 2./ életkörülmények,
- 3./ aktivitás és iskolázottság,
- 4./ problémarecepció és jövőkép.

#### 1./ Szociodemográfiai helyzet

Többek között. 1. Hol és mikor született? Megkeresztelték-e? Ki a keresztapja/anyja? Tartják-e a kapcsolatot? Hogyan? Ugyancsak a nagyszülőkkel. Amúgy cigánynak/romának Tartja-e magát? Miben nyilvánul meg? Esetleg beszéli-e a nyelvet? Kikkel? Ismeri-e és gyakorolja-e cigány szokásokat?

#### 2./ Életkörülmények.

Hányan élnek egy háztartásban? Kik élnek a háztartásban? Hány gyereke van? Fűtik-e az egészszlakást? Milyen a lakás felszereltsége? Tv, video, parabolaantenna? Gépkocsija van-e? Hogyan és hol szórakozik?

#### 3./ Aktivitás és iskolázottság.

Mit és hol tanulna, ha megtehetné? Egyébként mit végzett? Járt-e iskolában? Hány osztálya van? Legmaradandóbb élménye. Ismeri-e és gyakorolja-e a hagyományos roma szakmákat? Rákérdezni a gazdasági aktivitásra. Ha állandó állásban dolgozik, hol és mennyi ideje? Ha munkanélküli, mióta? Milyen munkát vállalna legszívesebben?

#### 4./ Problémarecepció és jövőkép.

Mi tart a legnagyobb problémának? A családja problémájának, a településnek és az ott élő romák problémájának. Érti-e a megkülönböztetést? Hogyan? Milyen elképzelései vannak a foglalkoztatásról? Végül: ha a „Jótündér” teljesíthetné három kívánságát, mi lenne az?

Jászberény, 2007, március 1.

Dr. Kerékgyártó T. István  
kutatásvezető